

# Cellois Infos

LE MAGAZINE D'INFORMATION DE LA CELLE SAINT-CLOUD

N°99 # FÉVRIER 2025

## La Grande Histoire DU CINÉMA

EXPOSITION DU 25 JANVIER  
AU 16 MARS

**CITOYENNETÉ**

VISITE DU SÉNAT

**DOSSIER**

LA SURVEILLANCE URBAINE

**SCOLARITÉ**

INSCRIPTIONS SCOLAIRES ET PÉRISCOLAIRES

**EXPOSITION**

LA GRANDE HISTOIRE DU CINÉMA

# SOMMAIRE

## P04-05

Agenda

Cinéma

## P06-07

Immersion citoyenne au Sénat

Le retour des classes archives !

## P08

Inscriptions scolaires et périscolaires

## P09-11

Dossier : la surveillance urbaine au cœur des priorités



## P12

Le recensement

Plan des Mobilités en Île-de-France

## P13

Agenda des associations

## P14-15

Regards

## P16

Histoire du recensement à La Celle Saint-Cloud



La Celle Saint-Cloud

Cellois Infos, publication mensuelle de la Ville de La Celle Saint-Cloud - Hôtel de Ville - 8E, avenue Charles de Gaulle - 78170 La Celle Saint-Cloud  
Tél. : 01 30 78 10 00 - [www.lacellesaintcloud.fr](http://www.lacellesaintcloud.fr) - Direction de la publication : Olivier Delaporte, Maire - Direction de la rédaction : Valérie Laborde, Maire-adjoint - Directrice de la communication : Nathalie Binaux - Photos : Eveline De Brauw, Amadou Diouf - Réalisation : Marie Durand - Publicité : CMP, 10 rue Huguède-Les Auditoriums 94 340 Joinville-Le-Pont 06 87 55 08 32 - Impression : Imprimerie Grenier, 115-117 avenue Raspail 94 250 Gentilly - Diffusion : portage en boîtes aux lettres, Express Pub 07 60 46 92 23. Tirage : 10 700 exemplaires  
Dépôt légal 2<sup>e</sup> trimestre 2009 Papier PEFC.

En couverture : Affiche de l'exposition "La Grande Histoire du Cinéma" © Service communication



LC  
SC

Dans un contexte national d'instabilité, le nouveau gouvernement de François Bayrou s'efforce de construire un budget destiné, d'une part à donner leurs moyens de fonctionnement aux services de l'Etat, et d'autre part, à résorber, au moins en partie, l'énorme dette de l'Etat devenue incontrôlable.

Autant s'avouer que l'exercice est particulièrement difficile. Après tant d'années d'argent facile, de « quoi qu'il en coûte », peut-être justifié pendant le pic de la crise sanitaire mais aujourd'hui hors de nos possibilités, il est extrêmement compliqué de résoudre ce tissu de contraintes.

Et bien sûr, de nombreux responsables politiques font aujourd'hui assaut de propositions, qui, pour créer un impôt supplémentaire, qui, pour augmenter massivement telle taxe existante, qui, pour réduire ou limiter des exemptions ou des exonérations créées pour tenir compte de situations particulières.

Sont bien sûr le plus souvent visés les retraités, suspects de bénéficier d'avantages indus, les familles, qui coûtent toujours trop cher, les artisans, commerçants et professions indépendantes, bref la classe moyenne, dont on sait pourtant qu'elle est déjà très imposée et qu'elle ne bénéficie guère des aides de l'Etat.

Cette approche n'est pas la bonne ! Quand placera-t-on les économies de dépenses en tête des propositions ? Notre pays connaît pourtant un niveau record de dépenses publiques, près de 60 % de la richesse nationale, des taux record de fiscalité, parmi les plus élevés au monde, qui ne fait qu'appauvrir le pays.

Or les pistes d'économies existent ! elles passent par la simplification des normes, la « débureaucratization », la décentralisation, la diminution du nombre d'agences dites indépendantes, dont la principale vocation est de réglementer toujours plus. Reportons-nous aux multiples rapports de la Cour des comptes, des observatoires ou think-tanks spécialisés ! Ils fournissent tant de pistes d'améliorations.

Et soyons aussi attentifs au fait que la propension à dépenser et à augmenter les impôts ou la dette, sans effort d'économies, peut aussi être un mal qui atteint nos communes et nos villes. La qualité de la gestion publique est une priorité !

**Olivier Delaporte,**  
**Maire de La Celle Saint-Cloud**



Denali, au Théâtre



Concert-conférence "Au fil des siècles, être une femme et composer" au Théâtre



Animation réalité virtuelle à la Kab'-Mjc

## Théâtre

### Denali

**Vendredi 7 février 20h45**

Un théâtre que vous n'avez jamais vu... Denali est un thriller policier haletant tiré d'une histoire vraie. Une enquête sombre et captivante qui nous plonge dans le désœuvrement de la jeunesse.

4 nominations aux Molières 2024

A partir de 14 ans

## Exposition

### La Grande Histoire du Cinéma Jusqu'au 16 mars

Parcourez l'histoire du 7<sup>ème</sup> art, de ses débuts aux chefs d'œuvre du XX<sup>ème</sup> siècle et découvrez les évolutions techniques des appareils cinématographiques.

- Visites Cultures Seniors le mercredi 5 février et le 7 mars à 15h.
- Ateliers familles sur la découverte du mouvement des images le mercredi 26 février, le jeudi 27 février et le vendredi 28 février à 15h.

Salons d'exposition de l'Hôtel de Ville

## Conférences

### Amedeo Modigliani

**Samedi 8 février à 16h30**

En lien avec l'exposition « Modigliani - Zadkine », du musée Zadkine, Paris, de novembre 2024 à mars 2025.

Présentée par Serge Legat, conférencier des Musées Nationaux, Pro-

fesseur à l'école d'architecture de Paris Val-de-Seine.  
Théâtre

## Nouveau ! Concert-conférence

### Au fil des siècles, être une femme et composer

**Samedi 1<sup>er</sup> février à 16h30**

Sur une idée de Claire Foison et Franck Masquelier, la Ville entame un cycle de conférences sur la musique dont le propos sera illustré par des extraits du répertoire. Cette première conférence menée par Claire Bodin sera accompagnée par Claire Foison au piano, Catherine de Vencay au violoncelle et Jean-Philippe Kuzma au violon.

Théâtre

## La Kab'-Mjc

### JAM 78 : Journée des musiciens

**Samedi 1<sup>er</sup> février de 14h à 19h**

En partenariat avec le RIF (Réseau des musiques actuelles en Île-de-France)



- Rencontre avec des professionnels du réseau (programmeur, technicien, chargé de communication...)
- Stand dépistage auditif et moulage de bouchons (sur inscription)
- Atelier MAO et production musicale/autotune (sur inscription)
- Concerts des ateliers jeu en groupe de la Kab'

### Conférence-débat : une forêt libre et naturelle

**Mardi 4 février de 19h30 à 21h30**

En partenariat avec Demain La Celle Saint-Cloud

### Animation réalité virtuelle par la danse, le sport et plus encore

**Samedi 8 février de 14h à 16h**

Public : 6<sup>ème</sup>/5<sup>ème</sup>

10€ (Sur inscription)

## Quartier d'hiver

**Judi 27 février de 14h à 17h30**  
Après-midi conviviale et ludique pour les familles celloises, autour d'un programme sur le thème du carnaval  
Place Bendern  
Voir détails p 6

### Contact Théâtre :

Billetterie 01 30 78 10 70  
[www.culture-lacellesaintcloud.fr](http://www.culture-lacellesaintcloud.fr)

### Contact la Kab'-Mjc :

01 39 18 45 15 - [www.lakab.org](http://www.lakab.org)

### Contact Carré des Arts :

01 39 69 80 51  
[www.carredesarts.org](http://www.carredesarts.org)





## Un Ours dans le Jura

Samedi 1<sup>er</sup> février à 20h30

Version sous-titrée malentendants

Et dimanche 2 février à 17h

1h53min | Comédie, Thriller

De Franck Dubosc

Avec Franck Dubosc, Laure Calamy, Benoît Poelvoorde

## Au Cœur des volcans : Requiem pour Katia et Maurice Krafft

Dimanche 2 février à 14h30 (Vo)

1h21min | Documentaire

De Werner Herzog

## Bird

Lundi 3 février à 20h15 (Vo)

1h58min | Drame

De Andrea Arnold

Avec Barry Keoghan, Franz Rogowski, Nykiya Adams

## La Chambre d'à côté

Samedi 8 février à 20h30 (Vo)

Et dimanche 9 février à 17h (Vo)

1h47min | Comédie, Comédie dramatique, Drame

De Pedro Almodóvar

Avec Tilda Swinton, Julianne Moore, John Turturro

## Les Extraordinaires aventures de Morph

Dimanche 9 février à 11h

Jeune public - tarif 4€

40min | Aventure, Animation, Famille

De Merlin Crossingham



## Ernest Cole, photographe

Dimanche 9 février à 14h30 (Vo)

1h46min | Documentaire

De Raoul Peck

Avec Lakeith Stanfield, Raoul Peck

## Tout ira bien

Lundi 10 février à 20h15 (Vo)

1h33min | Drame

De Ray Yeung

Avec Patra Au, Maggie Li, Tai-Bo

## Je suis toujours là

Samedi 15 février à 20h30 (Vo)

Et dimanche 16 février à 17h (Vo)

2h15min | Drame, Thriller

De Walter Salles

Avec Fernanda Torres, Fernanda Montenegro, Selton Mello

## Mémoires d'un escargot

Dimanche 16 février à 14h30 (Vf)

1h34min | Animation, Drame

De Adam Elliot

Avec Jacki Weaver, Sarah Snook, Kodi Smit-McPhee



## Hiver à Sokcho

Lundi 17 février à 20h15

1h45min | Drame

De Koya Kamura

Avec Roschdy Zem, Bella Kim, Park Mi-hyeon

## Le Quatrième mur

Samedi 22 février à 20h30

Et dimanche 23 février à 17h

1h56min | Drame

De David Oelhoffen

Avec Laurent Lafitte, Simon Abkarian, Manal Issa

## Spectateurs !

Dimanche 23 février à 14h30

1h28min | Drame

De Arnaud Desplechin

Avec Mathieu Amalric, Dominique Pajni, Clément Hervieu-Léger

## Le Jardin zen

Lundi 24 février à 20h15 (Vo)

2h | Comédie dramatique

De Naoko Oigami

Avec Mariko Tsutsui, Hana Kino, Akira Emoto



## Le Lac des Cygnes

Judi 27 février à 20h15

3h15min | Ballet

Ballet en direct - Tarif 20€ - cocktail offert

L'histoire d'amour, de trahison et de pardon la plus forte du ballet classique. Grâce à la superbe musique de Tchaïkovski associée à l'imagination extraordinaire du chorégraphe Liam Scarlett et du décorateur John Macfarlane, *Le Lac des Cygnes* sur grand écran constituera une expérience exceptionnelle pour vivre ce grand ballet classique.

Bandes annonces sur [www.culture-lacellesaintcloud.fr](http://www.culture-lacellesaintcloud.fr)

Paiement par CB possible - Tarif normal : 7€, tarif réduit : 5,80€, et pour les moins de 14 ans : 4€

## Immersion citoyenne au Sénat

À l'initiative de la Ville, le 9 janvier dernier, une vingtaine de jeunes des collèges Victor Hugo et Pasteur dont le Conseil municipal des Jeunes et 6 élèves du Lycée Cornille, de seconde, 1<sup>ère</sup>, terminale et BTS et leurs professeurs, ont visité le Sénat, haut lieu de la démocratie française aux côtés de Dominique Pagès, Maire-adjoint en charge de la jeunesse, de la prévention, de l'insertion et de l'urbanisme et de Guillaume Gouin, Directeur de l'accueil de loisirs maternel Morel de Vindé et responsable du CMJ. Cette journée riche en découvertes a permis aux participants de mieux comprendre le fonctionnement de cette institution essentielle.



### Une entrée dans l'Histoire

Dès leur arrivée au Palais du Luxembourg, les jeunes visiteurs ont été impressionnés par l'architecture majestueuse et le cadre historique des lieux. Un agent du Sénat leur a présenté les origines du Palais du Luxembourg voulu par Marie de Médicis et achevé en 1631, son rôle dans le système parlementaire et son fonctionnement au quotidien.

### Immersion au coeur de la Démocratie

La visite a été l'occasion pour les jeunes de découvrir l'hémicycle où siègent les 348 sénateurs, la salle des séances, où les sénateurs débattent et votent les lois. Cette immersion dans le fonctionnement des institutions a suscité de nombreuses questions chez les participants, curieux de comprendre les rouages de la vie politique. La visite s'est poursuivie par la salle des conférences, la bibliothèque, la salle du livre d'or et le très emblématique escalier d'honneur.



toutes deux conseillères municipales des jeunes ont ajouté : « *C'était très impressionnant, surtout la bibliothèque qui contient énormément de livres* » (NDRL 390 000 livres dont 40 000 estampes ayant appartenu au vicomte Charles-Gilbert Morel de Vindé de La Celle Saint-Cloud !).

### Une expérience inspirante

Pour beaucoup, cette journée restera gravée comme un moment marquant de leur parcours scolaire et citoyen. « *C'était impressionnant de voir comment tout fonctionne en vrai. Cela m'a donné envie de m'intéresser davantage à la politique* », a confié un lycéen. Karidja et Marion,

### Encourager l'engagement

Cette visite s'inscrit dans une volonté de sensibiliser les jeunes à leur rôle de futurs citoyens actifs. En leur permettant de découvrir les institutions de l'intérieur, ce type d'initiative contribue à renforcer leur intérêt pour les enjeux sociétaux et leur envie de s'impliquer dans la vie publique.

## Le retour des classes archives !

Toujours dans cette optique de sensibiliser les jeunes à la citoyenneté, l'Hôtel de Ville a accueilli deux classes de CE2 de l'école élémentaire Pierre et Marie Curie en novembre dernier, en salle du Conseil municipal. Reçus par le Maire Olivier Delaporte, Sophie Triniac, Maire-adjoint en charge des affaires scolaires et la médiatrice culturelle de la Ville, Alexandra, les enfants ont pu échanger avec les élus pour mieux appréhender les institutions grâce à cette visite pédagogique « citoyenne » sur le rôle et le fonctionnement d'une mairie.







## Le Carré des arts vous attend !

### Orchestre 2<sup>nd</sup> et 3<sup>ème</sup> cycle

Vous jouez d'un instrument à cordes et souhaitez intégrer un orchestre ? Le Carré des Arts est fait pour vous ! Rejoignez l'orchestre deuxième et troisième cycle, dirigé par Nabil Bounouara. Les répétitions ont lieu tous les samedis de 13h30 à 15h. Pour la saison prochaine, l'orchestre célébrera le 150<sup>ème</sup> anniversaire de l'opéra de Georges Bizet, Carmen. Ouvert à tous, ne manquez pas cette opportunité de faire partie de ce projet enthousiasmant !

### Orchestre d'Harmonie

Vous maîtrisez un instrument à vent depuis quelques années et souhaitez rejoindre un ensemble musical dynamique ? L'Harmonie dirigée par le talentueux Philippe Mosser vous attend tous, jeunes et adultes, les vendredis soir de 20h à 21h30. Composé d'une quarantaine de musiciens enthousiastes, l'orchestre d'Harmonie se produit régulièrement tout au long de l'année lors de concerts et d'événements variés. Rejoignez-le pour vivre une expérience musicale enrichissante et conviviale !

### Cours de danse dès 4 ans

Les cours suivants se déroulent à l'espace Jonchère le mercredi :

- 4-5 ans : éveil corporel de 13h30 à 14h15
- 6-7 ans : initiation de 14h15 à 15h
- 8-10 ans : Modern'Jazz Débutants 1<sup>ère</sup> année de 15h à 16h
- 10-12 ans : Modern'Jazz Débutants 2<sup>ème</sup> année de 16h à 17h30

Vous êtes tenté ? Alors n'attendez plus et venez les rencontrer pour découvrir tous les autres ensembles (en clarinettes, flûtes traversières, et chorale jeunes) du Carré des Arts ! Il propose aussi des cours de peinture et de sculpture enfants et adultes avec ou sans modèle vivant. Toute l'équipe du Carré des Arts est ravie de vous accueillir et de vous présenter son offre adaptée à tous les niveaux et à tous les goûts. Rejoignez-le et vivez une expérience unique et enrichissante !

**Pour plus de renseignements :**  
01 39 69 80 51  
[secretariat@carredesarts.org](mailto:secretariat@carredesarts.org)



## Rendez-vous le 27 février au Quartier d'hiver !

Retrouvez le jeudi 27 février de 14h à 17h30 sur la Place BERNER, tous les partenaires de la Ville, la Kab'-Mjc, l'Espace André Joly, la Bibliothèque et la crèche BERNER qui vous proposent, à chaque vacances scolaires, une après-midi conviviale et ludique pour les familles celloises.

Un programme construit autour du thème du carnaval avec de la lecture et des contes proposés par la crèche et la bibliothèque BERNER, une initiation et un spectacle de jonglage avec ambiance musicale et une initiation au self-defense par la Kab'-Mjc, un stand maquillage, des animations sportives, un atelier decopatch, des jeux en bois et la présence du jobtruck pour l'emploi, le tout proposé et animé par l'équipe de l'Espace André Joly.

## CALENDRIER DES INSCRIPTIONS SCOLAIRES ET PÉRISCOLAIRES

Retrouvez le calendrier et les étapes pour procéder aux inscriptions scolaires et périscolaires à l'école maternelle et dans les accueils de loisirs de la Ville !

### Inscriptions à l'école maternelle

Uniquement pour les enfants rentrant en Petite section de maternelle, nés en 2022 et les nouveaux Cellois. Voici les démarches à effectuer.

**Les inscriptions scolaires pour l'année 2025-2026 sont ouvertes :**

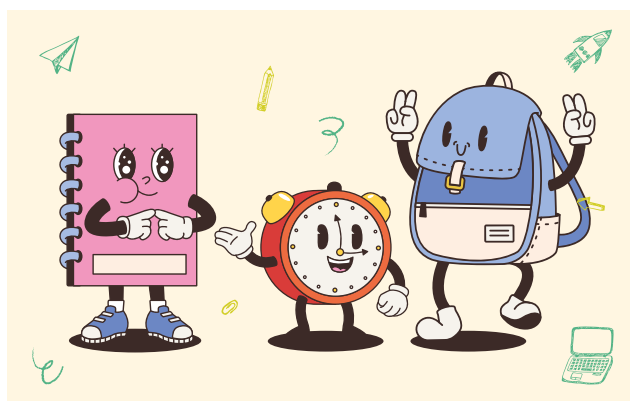
- Du 3 mars au 13 avril 2025 en ligne sur l'Espace Citoyens (Toutes les démarches - Espace Famille - Inscriptions scolaires 2025-2026)
- Du 17 mars au 11 avril 2025 sur rendez-vous avec le service Espace Famille à prendre sur l'Espace Citoyens (Toutes les démarches - Espace Famille - Rendez-vous Inscriptions Scolaires) ou par téléphone 01 30 78 10 30 ou 01 30 78 10 36 ou 01 30 78 15 07

#### Etapes de l'inscription scolaire

- ETAPE 1 : je fais l'inscription de mon enfant sur l'Espace Citoyens ou je prends rendez-vous au service Espace Famille
- ETAPE 2 : **j'ai fait l'inscription en ligne**, je télécharge la fiche d'inscription scolaire de mon enfant sur mon Espace Citoyens, en suivant les indications qui me seront communiquées.

#### Les documents à fournir pour l'inscription

- Livret de famille (page des parents et de(s) enfant(s) à scolariser) ou extrait de naissance de moins de 3 mois,
- Justificatif de domicile de moins de 3 mois (facture d'électricité ou de gaz, facture de ligne de téléphone fixe et/ou Internet, bail de location ou charges de copropriété),
- Pièce d'identité du représentant légal de l'enfant



### Inscriptions périscolaires

Accueil du matin, restauration scolaire, accueil du soir, accueil de loisirs du mercredi. À refaire tous les ans pour tous niveaux scolaires de la Petite Section de maternelle au CM2. En ligne sur l'Espace Citoyens du 3 mars au 13 avril 2025 ou sur rendez-vous (téléphone ou via l'Espace Citoyens) à l'Espace Famille du 17 mars au 11 avril 2025.

#### Etapes de l'inscription sur l'Espace Citoyens

- ETAPE 1 : je fais **l'inscription administrative** de mon enfant (MA FAMILLE → Créer une inscription → Dossier Administratif Périscolaire). **Cette démarche me permet d'avoir accès à l'étape 2**
- ETAPE 2 : j'inscris mon enfant aux activités périscolaires de mon choix (MA FAMILLE → Créer une inscription → choix de/des activité(s) par enfant)

**Lorsque j'ai procédé à ces deux étapes, j'ai accès aux inscriptions périscolaires de mon enfant sur mon Espace Citoyens que je peux modifier (ajout, suppression) 3 jours avant le jour de fréquentation**

#### Les documents obligatoires à fournir pour l'inscription

- Justificatif de domicile de moins de 3 mois (facture d'électricité ou de gaz, facture de ligne de téléphone fixe et/ou Internet, bail de location ou charges de copropriété),
- **Pour les enfants nés à partir du 1<sup>er</sup> janvier 2018 : pages du carnet de santé** indiquant les 11 vaccins obligatoires suivants : la diphtérie, le méningocoque C, le tétanos, le pneumocoque, la poliomyélite, la rougeole, la coqueluche, les oreillons, l'Haemophilus influenzae b, la rubéole, l'hépatite B **ou un certificat médical attestant que les vaccins sont à jour. Pour les enfants nés avant le 1<sup>er</sup> janvier 2018 : pages du carnet de santé** indiquant le vaccin obligatoire DTPolio (diphtérie, le tétanos, la poliomyélite).
- En cas de séparation : intégralité du jugement concernant la garde de l'enfant



# LA SURVEILLANCE URBAINE AU CŒUR DES PRIORITÉS

Face à une demande croissante de sécurité et de tranquillité dans les espaces publics, les collectivités locales mettent en place des dispositifs toujours plus performants pour prévenir et réagir efficacement aux incidents. Parmi ces dispositifs, la vidéo protection et les centres de supervision urbains (CSU) jouent un rôle central, en complément des actions de la police municipale. En décembre dernier, le nouveau Centre de Supervision Urbain Intercommunal du Chesnay-Rocquencourt s'est modernisé et a ouvert ses portes aux villes de La Celle Saint-Cloud, Bailly, Noisy-le-Roi et Bougival pour mutualiser et renforcer l'efficacité de la surveillance urbaine, en partenariat étroit avec la Communauté d'Agglomération de Versailles Grand Parc qui détient la compétence sur ce sujet. L'occasion de faire le point sur le rôle du CSUI et sur les moyens de surveillance urbaine dont dispose notre ville.





## Le centre de supervision urbain intercommunal Nord Versailles Grand Parc : le cœur opérationnel

Le CSUI est une infrastructure essentielle pour centraliser et optimiser l'usage des systèmes de vidéo protection. Situé sur la commune du Chesnay-Rocquencourt, il est, depuis décembre dernier, « mutualisé » par le biais d'une convention entre les 5 communes de l'agglomération pour permettre aux 8 opérateurs qui y travaillent une surveillance de l'ensemble des écrans du territoire. Le CSUI est constitué d'une salle de surveillance, dotée d'un écran géant retransmettant en direct les images des 706 caméras installées dans les 5 communes. Ses objectifs sont de :

- **Surveiller en temps réel, grâce aux opérateurs, les images captées par les caméras.**
- **Coordonner les interventions des forces de l'ordre** en cas d'incident ou de situation urgente.
- **Analyser les événements** grâce à des outils d'analyse vidéo avancés

(détection de mouvements suspects, reconnaissance de plaques d'immatriculation, etc.).

- **D'informer les services municipaux compétents**

L'enregistrement des images par les caméras s'effectue en continu, soit 24/24 heures et 7/7 jours.

Les Polices Municipale et Nationale sont en lien direct et constant avec les opérateurs du CSUI qui leur signalent tout incident survenu sur la commune.

***« Ce projet représente bien plus qu'un simple investissement technologique : c'est un engagement envers la sécurité et la sérénité des habitants de notre ville. Grâce à ce centre, nous avons désormais les moyens de surveiller en temps réel les points sensibles de la commune, d'intervenir plus rapidement en cas d'incidents, et de renforcer la collaboration avec nos forces de sécurité et de secours. »***

Olivier Delaporte, Maire de La Celle Saint-Cloud

### La vidéoprotection en chiffres à La Celle Saint-Cloud

**67** caméras réparties sur la Ville de La Celle Saint-Cloud

**41** points de surveillance

**8** opérateurs basés au CSUI, **1** directeur et **1** responsable-adjoint

## La police municipale : un acteur de proximité

En parallèle, la police municipale joue un rôle primordial dans la sécurité locale. Elle agit en complémentarité avec les dispositifs technologiques pour :

- Assurer une présence rassurante sur le terrain.
- Répondre rapidement aux appels des citoyens.
- Faire respecter les arrêtés municipaux, notamment en matière de stationnement, de nuisances sonores ou de tranquillité publique.

Les agents municipaux sont également formés pour utiliser les outils de vidéo protection et exploiter les informations fournies par le CSU. Assermentés par le Procureur de la République et agréés par le Préfet, les Gardiens de Police Municipale exercent leur fonction dans un cadre très strict et réglementé sous l'autorité du Maire, premier magistrat de la ville. À La Celle Saint-Cloud,



la Police Municipale est composée de 5 agents, policiers et ASVP. En 2025, la Ville renforcera ses effectifs par un recrutement supplémen-

taire. La Police Municipale fait aussi des patrouilles de nuit, de manière aléatoire pour renforcer la surveillance nocturne sur le terrain.

**Pour contacter la patrouille du lundi au vendredi de 9h à 17h :  
06 60 30 63 04**

En dehors de ces horaires et en cas d'urgence, n'hésitez pas à contacter la Police Nationale en composant le 17. Votre appel sera traité par le centre police-secours qui enverra si nécessaire l'équipage de policiers le plus proche et le mieux adapté à la situation.

### La parole à Monsieur Vignes, Maire-adjoint en charge des sécurités, des transports, des circulations douces et du numérique

« L'intégration de notre dispositif de vidéoprotection au sein d'un CSU doté d'opérateurs 24h/24, 7j/7 et d'outils d'analyse d'images ouvre la voie à une utilisation diversifiée des caméras.

Outre les questions de la sécurité des personnes et des biens qui est notre priorité, ce dispositif permet d'avoir un œil sur la voirie et les difficultés qui peuvent être liées au trafic routier. Le dispositif d'analyse des images nous permet également d'effectuer des comptages selon le type de mobilité : bus, voitures, vélos ou piétons. C'est un outil qui nous aidera dans les choix des futurs aménagements urbains,

permettra davantage de téléopérabilité des bâtiments, et notamment l'utilisation ajustée des énergies, éclairage, chauffage ou encore le contrôle d'accès. Nous le savons, l'éclairage urbain est intégré aux réflexions liées à la sécurité nocturne. Pionniers dans le déploiement de la fibre grâce à Jean-Christian Schnell, nous nous engageons avec le CSU, dans ce chemin vers la ville dite intelligente. Notre réseau de caméras reste à compléter selon des besoins que le CSU va désormais nous aider à mieux cerner, notamment pour choisir les points clés en terme de sécurité des personnes et des biens ».

## Une synergie des forces de l'ordre

L'efficacité des dispositifs de sécurité repose sur une collaboration étroite entre les différents acteurs : élus, forces de l'ordre, techniciens et citoyens. Cette synergie est essentielle pour garantir une ville plus sûre, tout en respectant les droits fondamentaux. Pour coordonner et s'assurer de cette synergie, la Police municipale est conviée une fois par mois au GPO (Groupement Opérationnel Prévention de la délinquance) organisée par la Police Nationale et réunissant les acteurs des forces de l'ordre et de sécurité des communes de La Celle Saint-Cloud et Bougival.



## Le recensement, un acte civique obligatoire

### Comment ça se passe ?

Dans notre commune, le recensement de la population a lieu tous les ans. Chaque année, un échantillon différent de logements est recensé. Si vous habitez un de ces logements, une lettre du maire sera déposée dans votre boîte aux lettres pour vous informer de l'opération. Puis, un agent recenseur, recruté par la commune, vous fournira une notice



internet, soit dans votre boîte aux lettres, soit en mains propres. Suivez simplement les instructions qui y sont indiquées pour vous recenser en ligne. Ce document est indispensable, gardez-le précieusement. Se recenser en ligne est plus simple et plus rapide pour vous, et également

plus économique pour la commune. Si vous ne pouvez pas répondre en ligne, des questionnaires papier pourront vous être remis par l'agent recenseur à votre demande.

*Voir page 16 sur l'histoire du recensement à La Celle Saint-Cloud*

## Plan des Mobilités en Île-de-France

**Le Plan des Mobilités en Île-de-France a pour objectif de répondre aux besoins des franciliens en matière de déplacements à l'horizon 2030 et de placer la mobilité en Île-de-France sur la voie du « Zéro carbone ». Actuellement en phase de consultation, il fera l'objet d'une enquête publique auprès de tous les franciliens du 28 février au 31 mars.**

Le Plan des mobilités en Île-de-France vise notamment à l'horizon 2030 :

- La réduction des émissions de gaz à effet de serre de 26 % liées aux déplacements,
- La baisse de la concentration de divers polluants sous les valeurs réglementaires,
- L'amélioration de la sécurité routière et la réduction de moitié des accidents de la circulation.

Pour ce faire, il prévoit notamment :

- La baisse de 15 % des déplacements en voiture et en 2 roues motorisés,

- L'augmentation de 15 % de la fréquentation des transports collectifs,
- La poursuite de la dynamique de l'utilisation des transports en commun par le plus grand nombre,
- Le triplement de la part des déplacements à vélo d'ici 2030,
- L'élévation de la part de véhicules électriques sur les routes en Île-de-France à 20 % en 2030,
- L'encouragement à covoiturer, notamment dans les territoires peu denses et faiblement desservis par les transports collectifs.

Le Conseil municipal du 17 décembre 2024 a émis un avis favorable sous réserve de la prise en compte dans le projet des Mobilités en Île-De-France de :

- De l'amélioration des déplacements du quotidien pour les piétons et vélos au sein des forêts, en lien avec l'ONF, notamment pour accéder de manière sécurisée en toutes heures à la gare de La Celle Saint-Cloud,
- De la création de stationnement vélo de rabattement, non seulement dans les gares ferroviaires, mais également le long des grands axes de bus, notamment avenue Duchesne à La Celle Saint-Cloud,

- De l'accompagnement des collectivités concernées pour le développement de l'axe V9 du réseau VIF, et notamment pour traiter le carrefour des RD 321 et RD 307,
- Du renforcement de la ligne de Bus 6227 qui connecte les Cellois avec le RER A et le futur prolongement du Tramway T1 à Rueil Malmaison vers la Jonchère/Bougival,
- D'une desserte Bus améliorée vers les futures gares du GPE, Saint-Cloud pour la ligne 15 et Versailles Chantiers pour la ligne 18,
- De la poursuite des études du prolongement Nord de la ligne 18 du GPE, entre Versailles Chantiers et Nanterre, et de sa connexion avec la ligne L,
- D'un renforcement horaire de la ligne 503 de car express, vers Saint-Quentin en Yvelines et vers Nanterre avec également une connexion avec la gare de Nanterre La Folie (RER E)





Grand braderie de la Croix Rouge Française



Concert d'Accords Solidaire au profit de l'association Médecins Bénévoles



Journée "Rugby pour tous" au stade Duchesne

## Croix rouge

### Grande braderie

Samedi 1<sup>er</sup> février de 11h à 17h  
Vêtements adultes, enfants, bébés, chaussures, sacs, bibelots, jouets  
Salle Caravelle - 17 av AR Guibert



Samedi 1<sup>er</sup> février de 11h à 17h



## Accords Solidaires

### Concert

Dimanche 9 février à 17h30  
Duo violoncelle piano : Ezequiel Castro, Laura Meilland  
Sommets du Romantisme : Brahms, Fauré, Chopin  
Association soutenue : Médecins Bénévoles  
Renseignements : 06 10 37 28 61  
Auditorium du Carré des Arts

## Salveterra

### Accompagnement des créateurs d'entreprises

- 7 février : construire et définir son offre

- 18 février : trouver et « gagner » des clients ? <sup>(1)</sup>
  - 14 février : notions de gestion économique et juridique
  - 21 février : obtenir un rendez-vous d'affaire ? Construire son « pitch » <sup>(1)</sup>
  - 24 février : apprendre à vendre <sup>(1)</sup>
- <sup>(1)</sup> avoir défini son offre  
inscrivez-vous sur [salveterra.fr](http://salveterra.fr)

## Ultimate

Samedi 1<sup>er</sup> février de 9h à 20h et dimanche 2 février de 8h à 20h  
ULTIMATE - Phase retour championnat indoor, dans la grande salle du COSEC LR Duchesne.

## Pétanque

Dimanche 2 février de 10h à 20h  
Concours de pétanque au stade Guibert

## Rugby

Samedi 15 février  
Journée « Rugby pour Tous » au stade Duchesne.

## Football

Matches seniors de championnats au stade Duchesne

- Dimanche 2 février à 15h : D2 poule B contre Les Mureaux O.F.C
- Dimanche 9 février à 15h : D2 poule B contre Saint-Germain-en-Laye

## Tennis club

Nous organisons des stages jeunes de 5 jours, la première semaine des vacances de février du 17 au 21 février 2025. Nous proposons deux formules :

- La formule stage semi intensif, 1h30 par jour de 10h à 11h30 au tarif de 79€ pour un adhérent et 99€ pour un non-adhérent.
- La formule stage intensif, 3h par jour de 11h30 à 13h et de 14h à 15h30 au tarif de 148€ pour un adhérent et 168€ pour un non-adhérent.

Vous pourrez retrouver toutes les informations et le bordereau d'inscription sur notre site courant janvier : <http://tennisclub-csc.fr>.  
Pour vous inscrire merci d'envoyer un mail avec le bordereau rempli à [tennisclubcsc@orange.fr](mailto:tennisclubcsc@orange.fr) ou de nous joindre au 01 39 18 30 60.

À vos comptes, prêts, abonnez-vous ! Suivez-nous sur **Facebook**, **Instagram** et **LinkedIn**. Bons plans sorties, loisirs, sport, concerts, vie locale, retours en image... seront au rendez-vous !

### Demande de publication

Adressez votre demande **avant le 5 du mois** précédant la parution par mail à [communication@ville-la-cellesaintcloud.fr](mailto:communication@ville-la-cellesaintcloud.fr)  
Toute demande adressée après cette date sera traitée pour la parution suivante.



# REGARDS



Lors de la traditionnelle soirée des vœux, aux côtés des élus de la Ville et du territoire, de Madame Valérie Pécresse, Présidente de la Région Île-de-France, et des acteurs et partenaires de la Ville, le Maire, Olivier Delaporte, a présenté ses meilleurs vœux et les projets à venir en 2025 pour la Ville et les Cellois.



Cérémonie des vœux aux commerçants et aux acteurs de la vie économique



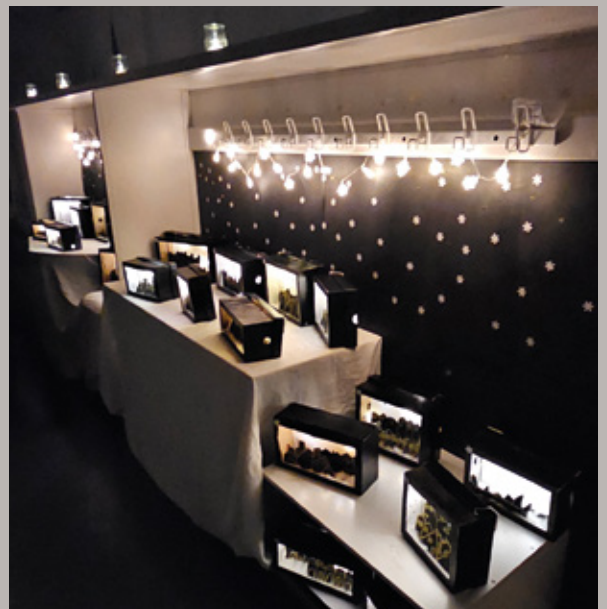




Grand bal trad de la Kab'-Mjc



Conférence "José de Ribeira et le siècle d'or espagnol" par Serge Legat



Exposition de Noël de l'école Morel de Vindé (Maternelle et Élémentaire).



Spectacle de Noël au Relais Petite Enfance



## Le recensement de population à La Celle Saint-Cloud

Après les vœux pour la nouvelle année 2025, il paraît important de partir du bon pied et notamment en comptant combien nous sommes à La Celle Saint-Cloud : de recenser la population de notre ville. La période de collecte des informations commence dans quelques jours et dure globalement tout le mois de février. La méthode<sup>1</sup> utilisée aujourd'hui est très statistique, complexe mais néanmoins reste suffisamment précise pour son usage. Elle est surtout beaucoup plus facile à mettre en œuvre que le simple dénombrement de toutes les personnes habitant dans la commune. Rendez-vous compte : visiter les 9 114 logements pour y compter une par une les 20 231 personnes qui y habitent<sup>2</sup> !

Et pourtant, de la Révolution Française de 1789 jusque bien après la Seconde Guerre Mondiale de 1940<sup>3</sup>, les enquêteurs visitaient tous les logements. Il est vrai que nous n'étions pas aussi nombreux : en 1846, par exemple, il n'y avait, à La Celle Saint-Cloud, que 109 maisons dans lesquelles logeaient 122 ménages ce qui correspondait à une population de 416 habitants. Quelques années plus tard, en 1911, le nombre d'habitations était passé à 211, presque le double, pour loger 298 familles avec une population globale qui dépassait à peine le millier d'habitants (1 075 pour être précis). Nous ne sommes plus dans les mêmes proportions aujourd'hui.

Pour La Celle Saint-Cloud, nous



Archives départementales - vue du village, 1831

avons une longue série de comptages réguliers, tous les 5 ans, de 1821 jusqu'en 1946<sup>4</sup>, sauf exceptions liées principalement aux guerres. Les informations contenues dans ces recensements sont disparates, non suivies, mais permettent parfois de connaître des détails intéressants de l'histoire locale ou sa propre famille comme la date et le lieu de naissance de la personne (ou seulement son âge), son métier et parfois son employeur, son quartier ou sa rue d'habitation, la composition de la famille à une date donnée, etc., suivant les époques. Un complément idéal de l'état civil pour la recherche généalogique et un élément essentiel dans l'histoire locale.

Peut-on les consulter aisément ? Ils sont bien évidemment conservés aux archives municipales de la ville, mais surtout accessibles facilement au public grâce au site Internet des Archives Départementales des Yvelines (<https://archives.yvelines.fr/rechercher/archives-en-ligne>), pour ce qui concerne notre ville.

Pour affiner les recherches, il faut savoir qu'il existe d'autres listes nominatives consultables : les registres d'incorporations militaires,

le cadastre et les documents hypothécaires pour le patrimoine immobilier, le contrôle ou l'enregistrement pour les actes notariés, etc. et bien d'autres documents qui nécessitent parfois de se déplacer directement sur le site de conservation de l'archive. Ces listes viennent là encore compléter une recherche historique ou généalogique et apporte un complément d'information non négligeable.

Déjà sous l'ancien régime des « listes » étaient établies par l'administration royale, l'église ou le seigneur du lieu, en fonction des besoins du moment mais surtout pour mieux connaître la richesse de chacun et ainsi mieux en tirer profit. Citons par exemple qu'il est possible de consulter aux Archives Nationales de Paris, les « rôle et assiette de Taille de La Celle Lez St Cloud en 1740 » qui, au-delà de dénombrer les biens et revenus de chaque famille imposée de notre ville, donne aussi un état de ceux qui ne payent pas la Taille pour quelque raison que ce soit. Une liste bien utile pour le chercheur qui s'intéresse à l'histoire de sa commune ou à l'histoire de sa famille.

Association « Il était une fois La Celle Saint-Cloud »

1 - Depuis le 1<sup>er</sup> janvier 2004, les recensements généraux sont remplacés par un système de recensement permanent dit recensement rénové.

2 - Données 2024.

3 - Après 1946, les recensements ne seront plus réguliers comme auparavant et ce jusqu'en 1999.

4 - Il faut ajouter, avant ceux-là, un comptage en 1792 et un autre en 1817.

## Ensemble pour La Celle Saint-Cloud

Le budget 2025, voté lors du Conseil municipal du 16 décembre 2024, va nous permettre, grâce à l'enveloppe importante attribuée aux investissements (12 millions d'euros), de continuer à proposer aux cellois, dans les années à venir, des améliorations substantielles dont ils bénéficieront au quotidien. Les inaugurations qui vont jaloner les prochains mois sont le fruit du travail effectué par notre équipe municipale depuis 5 ans : la cour de l'école élémentaire Pasteur, qui a bénéficié d'importants travaux de désimperméabilisation des sols, de végétalisation et d'aménagements pour diminuer l'effet de chaleur - projet qui sera suivi en 2025 par la renaturation de la cour d'école Morel de Vindé. Le terrain situé au COSEC, fortement dégradé lors des travaux de réfection de la canalisation d'eau

a été entièrement refait en synthétique et propose un très bel espace d'entraînement pour les équipes de foot et de rugby. Enfin, le bâtiment du Carré des Arts a été rénové de fond en comble selon un programme pluriannuel, en relation étroite avec ses utilisateurs afin de répondre à leurs besoins professionnels, tout en lui redonnant son éclat, et en offrant à ses adhérents un lieu favorable à leurs apprentissages artistiques. C'est donc une année propice aux réalisations qui s'ouvrent devant nous, sans compter l'achèvement de la médiathèque, la poursuite du chantier du Cœur de Ville et la requalification du domaine de Beauregard.

Laurent Boumendil  
*ensemblepourlcsc@gmail.com*

## Solidaires pour La Celle Saint-Cloud

Lors du conseil municipal du 16 décembre dernier, nous avons été appelés à nous prononcer sur le plan des mobilités en Ile de France à l'horizon 2030 arrêté par le conseil régional au printemps dernier. Ce plan ne nous paraît pas très ambitieux, notamment en matière de transports publics, car il prend en référence de départ l'année 2023 qui fait suite à une baisse significative de ceux-ci suite à la crise du Covid ; ainsi, l'augmentation prévue restera quoiqu'il arrive très inférieure à l'augmentation des besoins. Par ailleurs, il est très centré sur Paris et sa petite couronne qui ont, certes, des besoins importants. Il ne prend pas suffisamment en compte l'expansion des banlieues plus éloignées de l'hypercentre, alors que c'est là que les besoins augmentent le plus, particulièrement pour les liaisons de banlieues à banlieues. Enfin, s'il évoque

la lutte contre le bruit et la pollution (sans rappeler les 6000 morts prématurées liées à celle-ci chaque année dans la région), il n'aborde pas les dispositions zonées à mettre en œuvre. Nous n'avons donc pas été surpris que l'avis proposé à notre vote soit assorti de nombreuses réserves que nous pouvons reprendre à notre compte, et dont nous pourrions rallonger la liste, notamment en ce qui concerne les circulations douces et les lignes de bus. Elles ne nous engagent plus à ce stade, car l'avis de notre conseil municipal était de pure forme, et c'est lors du vote au conseil régional qu'elles auraient dû être présentées.

Olivier Blanchard et Marie-Pierre Delaigue  
*eag.valcsc@gmail.com*

## Ambition Celloise

Le budget primitif a été voté par le groupe majoritaire. Certaines propositions interpellent : inscrire 300 KE pour rénover la salle Caravelle quand au même conseil le Maire demande l'autorisation de la vendre surprend ! Reconstruire la villa rugby est une nécessité, mais la programmer sur 2 ans nous étonnent sachant de plus qu'elle sera partagée avec une autre association. Il paraît que tout le monde est d'accord. Mais le plus étonnant, concerne l'ancienne piscine Jonchère qui, depuis 15 ans, est devenue un grand espace sportif pour les arts martiaux. Une étude va être lancée pour en faire un espace partagé avec du culturel ! (800 KE). Très étonnés, on nous a fait comprendre notre ignorance car « le sport et la culture (laquelle,) vont très bien ensemble ». Nous supposons donc que dans la future médiathèque il y aura également du sport ! Inscrire sur

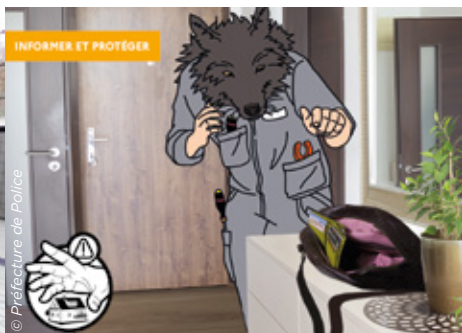
2 ans pour 1,5 ME la réfection du gymnase Corneille, sans savoir si la région, principal utilisateur, versera une subvention (limitée à 450 KE) pose problème. Concernant la non vente des 2 maisons du bourg, le Maire ne veut pas les brader ; en revanche, pour la vente des terrains pour le futur cœur de ville, pas de soucis pour faire une remise très substantielle à l'aménageur. Ce budget était le dernier en année pleine ; pourtant certaines dépenses dont le bien fondé nous paraît discutable, sont engagées pour plusieurs années, contraignant de fait la future équipe municipale. Le Maire lance t il ainsi sa campagne électorale ?

Jean-François Baraton, Stéphane Michel,  
 Carmen Ojeda-Collet, Jean-François Thomas  
*www.ambition-celloise.fr*





Fermeture de la piscine pour vidange annuelle



Attention aux vols à la fausse qualité



## Ils s'installent

### Damien Kabre - Coach sportif

*Nouveau*

Exigence et endurance, écoute et conseil, encouragement et bienveillance, inventivité et bonne humeur, votre réussite, ma priorité !

Trois formules : solo / duo / ado

Forfaits dégressifs : 4 séances, 8 séances, 12 séances

1<sup>ère</sup> séance offerte

Différents formats : à domicile/ en salle / en extérieur

07 79 80 18 09

damien78b@gmail.com

### Les merveilles de Tabitha

*Nouveau*

Traiteur spécialisé dans le cocktail dinatoire et plateaux "prêt à poser" Réception, événement professionnel, moment de partage entre proches

www.lesmerveillesdetabitha.fr

## Fermeture annuelle de la piscine

La piscine fermera pour sa vidange annuelle du 10 février au 2 mars. En plus de la vidange, des travaux sont prévus :

- 3<sup>ème</sup> et dernière tranche des travaux de remplacement des gouttottes. Après celles du bassin sportif, c'est au tour du bassin ludique.
- Réfection des joints du bassin sportif.
- Remplacements de quelques pièces techniques vieillissantes au sous-sol.

## Vols à la fausse qualité

Des inconnus, se déclarant agents EDF, Engie ou Veolia, employés de Mairie, livreurs, couvreurs, éboueurs, poseurs d'alarme ou de détecteurs de fumée, pompiers ou policiers se présentent à votre domicile, parfois déguisés, sous un prétexte quelconque. Une fois chez vous, ils tentent de détourner votre attention pour dérober votre argent ou objets de valeurs.

### Comment vous protéger ?

- Équipez votre porte d'un système de fermeture fiable (viseur optique et entrebâilleur).
- N'ouvrez pas surtout s'il s'agit d'un passage hors des horaires classiques d'intervention (9h-17h).
- Exigez une carte professionnelle ou un justificatif de passage.
- Vérifiez sa venue auprès du syndic, du gardien ou des voisins.

### Si vous faites entrer une personne chez vous :

- Suivez-la dans tous ses déplacements.
- Ne la laissez pas sans surveillance.
- Ne révélez surtout pas l'emplacement des objets de valeur.
- Ne jamais communiquer votre numéro de carte bancaire.

### Le comportement à adopter

- En cas d'urgence, appelez le 18, le 17 ou le 15.
- Pour toute autre situation (ex : demande de verre d'eau, objet cassé devant votre porte), NE LAISSEZ PAS LA PERSONNE ENTRER !

## État Civil

### Naissances

**Nous souhaitons amicalement la bienvenue au monde à :**

Ali FAID

Rafael SIMON CORREIA

Axelle SERGEANT

Alexandra LAUBADERE

### Mariages

**La ville de La Celle Saint-Cloud a offert ses vœux de bonheur à :**

Thibaut GRAUBY et Aurore BAYARD

### Décès

**Nous adressons un message de sympathie aux familles de :**

Michel HEBERT, 78 ans

Colette DELCROIX, 87 ans

Guy DEBRIGODE, 87 ans

Alexis REROLLE, 57, ans

Hélène de LADOUCETTE, 96 ans

Bernard BONABEAU, 83 ans

Françoise MOCAËR, 66 ans

Lionel BOURDIN, 56 ans

André BOURRAINE, 90 ans

Monique ROYER, 92 ans

Corinne ROBERT, 65 ans

Jacques de PONTICH, 89 ans

Ann GORMAN, 90 ans

Jean-Claude BERTRAND, 88 ans

Marie-Louise DIGARD, 101 ans

Michel DESBROSSE, 86 ans

Jean Pierre COGNIÉ, 89 ans

Christine ANDRÉ, 75 ans

Roseline VERT, 73 ans

Marie-Rose BARBASTE, 93 ans

## Demande de publications

Adresser un mail avant le 2 du mois précédent la parution, à l'adresse communication@ville-lacellesaintcloud.fr

**SI services à la personne**



**AMG HOME SERVICES**  
**Spécialiste de l'aide à domicile**

**06-59-11-70-10**  
[amghomeservices@outlook.fr](mailto:amghomeservices@outlook.fr)

 Aide aux seniors  
 Garde d'enfants  
 Entretien de la maison

Agence de communication des collectivités locales d'Ile-de-France

**mp**  
 Conseil - Marketing - Publicité

Régie publicitaire  
 Studio graphique  
 Organisation de salons  
 Communication par l'objet  
 Social média

Reservez votre **espace publicitaire** dans le magazine de la ville de **La Celle-Saint-Cloud**

Contact : Sébastien Cadilhac 06 87 55 08 32

7, quai Gabriel Péri - CS9001  
 94340 JOINVILLE-LE-PONT  
 01 45 14 14 40

[groupecmp.fr](http://groupecmp.fr)

**MILLON**<sup>1928</sup>  
 Maison de ventes aux enchères

**Faites estimer et vendez vos trésors aux enchères !**

**EXPERTISES À LA CELLE-SAINT-CLOUD**  
 Château du Domaine Saint François d'Assise - 53 Av. de la Jonchère  
 Les lundis 10 février - 10 mars - 7 avril 2025 sur RDV  
 et à votre domicile après un premier avis sur photo

  
 Adjudgé 460 000€

  
 Camille DUTOT

  
 Adjudgé 38 000€

  
 Adjudgé 35 000€

BIJOUX - OR - LINGOTS - PIÈCES DE MONNAIE - TIMBRES POSTE  
 DESSINS - ARGENTERIE - SCULPTURES - VINS - TABLEAUX  
 ARTS D'ASIE & D'ISLAM - ART NOUVEAU - OBJETS DE COLLECTION

**Expertise - Vente aux enchères - Inventaire d'assurance - Conseil - Partage**

**RENDEZ-VOUS**

M<sup>me</sup> Camille DUTOT  
 Experte en objets d'art  
**07 68 002 009**



**INFORMATIONS**

[cdutot@millon.com](mailto:cdutot@millon.com)  
 Facebook - Instagram  
[www.millon.com/yvelines](http://www.millon.com/yvelines)

**MILLON DROUOT** - 19, rue de la Grange Batelière - 75009 Paris

OVV - n° 2002 - 379

ATELIER THÉÂTRE ACTUEL  
 EN COPRODUCTION AVEC LE PETIT MONTFERRANDSÉ, AGM PRODUCTION, TRAMUSER ET WILL INVEST PRÉSENTE

APRÈS **AMOK**

**ELDORADO 1528**

UNE HISTOIRE ÉCRITE ET INTERPRÉTÉE PAR **ALEXIS MONCORGÉ**  
 MISE EN SCÈNE **CAROLINE DARNAY**

LUMIÈRES DENIS KORANSKY SCÉNOGRAPHIE MORGANE BAUX MUSIQUE ROMAIN TROUILLET  
 COSTUMES COLOMBE LAURIOT-PREVOST ASSISTANT CHORÉGRAPHE NICOLAS VAUCHER

**7 MARS À 20H45**  
 AU THÉÂTRE DE LA CELLE SAINT-CLOUD  
 Renseignements et réservations **01 30 78 10 70**

LE THÉÂTRE DES BÉLIERS PARISIENS PRÉSENTE

APRÈS L'APPRENTI MAGICIEN,  
 L'ÉCOLE DES MAGICIENS ET LA PETITE BOUTIQUE DE MAGIE

Qui veut la peau du **MAGICIEN?**



**16 MARS À 17h00**  
 AU THÉÂTRE DE LA CELLE SAINT-CLOUD  
 Renseignements et réservations **01 30 78 10 70**



# JR ROMBAUT IMMOBILIER

Une équipe  
à votre écoute  
depuis plus de 50 ans !

Du lundi au samedi  
de 9h à 19h

01 39 18 53 53

10, avenue Gynemer  
78170 La Celle St-Cloud




agence\_  
rombaut\_  
immobilier

## Révéler l'exceptionnel, un savoir-faire signé Junot



JUNOT RUEIL-MALMAISON : 192, AVENUE PAUL DOUMER - 01 47 08 07 82  
JUNOT SAINT-CLOUD : 54, BOULEVARD DE LA RÉPUBLIQUE - 01 46 02 00 83  
JUNOT LE VÉSINET : 2, RUE THIERS - 01 47 08 07 82

 22 agences à Paris et  
Ouest parisien

# Junot

VENTE & ACHAT • LOCATION & GESTION • PRIVATE OFFICE • IMMEUBLES • NUE-PROPRIÉTÉ & VIAGER • LOCAUX PROFESSIONNELS • RETAIL

De Havilland agency  
has been helping owners  
and tenants for more than  
40 years. Specialized in high  
end properties, we bring you  
our expertise and our advice  
on renting out properties as  
well as on finding your home  
in West Paris.



L'agence de Havilland est heureuse  
d'accompagner propriétaires et clients  
expatriés dans leurs projets locatifs  
depuis plus de 40 ans. Spécialistes de  
l'immobilier résidentiel de standing  
dans l'Ouest parisien, nous vous  
apportons notre expertise et nos  
conseils pour la mise en location  
de votre bien comme pour votre  
emménagement.

Please contact Marie Tordjman : 01.46.02.60.60 - E-mail : [agence@dehavilland.fr](mailto:agence@dehavilland.fr) - [www.dehavilland.fr](http://www.dehavilland.fr)