

# RAPPORT D'ORIENTATIONS BUDGÉTAIRES 2025

Conseil Municipal du 19 novembre 2024



Accusé de réception en préfecture  
078-217801265-20241126-2024-04-08A-DE  
Date de réception préfecture : 26/11/2024

La Celle Saint-Cloud

# DES HYPOTHÈSES 2025

Un Rapport économique social et Financier 2025,

## Des facteurs d'amélioration :

- La **baisse des taux d'intérêt** suite aux décisions de la BCE. Elle favorise la reprise de l'investissement.
- **La croissance** est tirée par la consommation qui résiste et les exportations qui progressent, malgré un environnement géopolitique instable (guerre en Ukraine, tensions au Moyen-Orient, et tensions commerciales). Effets TVA.
- Les **réformes récentes sur le marché du travail** produisent des effets positifs sur les **créations d'emploi**.

## Mais des risques persistants :

- **Niveau de dépenses publiques très élevé** : 57 % du PIB en 2023 contre 49 % en moyenne dans l'Union européenne. Augmentation des dépenses de plus de 300 M€ depuis 2019 (face aux crises).
- **Un déficit** à 6,1 % en 2024.
- **Réchauffement climatique** avec des conséquences de plus en plus visibles à l'échelle mondiale et nationale. La dernière décennie fut la plus chaude mesurée dans le monde et en France sur 120 ans.

# CONTEXTE ÉCONOMIQUE ET FINANCIER DU PLF 2025

## 3 indicateurs essentiels pour la trajectoire macroéconomique en 2025 : 1 seul favorable

1) la **croissance**, selon le Gouvernement, en 2025, **serait de 1,1 %**, avec une consommation des ménages à +1,3 %. Effets recettes de TVA (VGP).

- Mais selon la Commission européenne (15/11), la croissance ne serait que de **0,8 %**.

2) **L'évolution de l'emploi serait plus préoccupante que prévue**. Retournement de la conjoncture au 3<sup>ème</sup> trimestre : le chômage, stable à 7.4 % jusqu'à la fin du 2<sup>nd</sup> semestre, pourrait augmenter jusqu'à 8 %. (25 000 postes supprimés au 3<sup>ème</sup> T - Michelin, Auchan, 2400 postes supprimés).

3) **Facteur positif, l'inflation se stabiliserait sous 2 %, à 1,8 % en moyenne annuelle**, tirée par les prix des services. Cette stabilisation permettrait une baisse des **taux d'intérêt**.

## LE PROJET DE LOI DE PROGRAMMATION DES FINANCES PUBLIQUES 2025 VISE UN OBJECTIF DE DÉFICIT CIBLE À 5,0 % DU PIB

- Les **prévisions de déficit** sont passées de 4,4 % du PIB à 6,1 % en 2024 (puis 5 % en 2025, 4,6 % en 2026). Commission des finances du Sénat reprend les travaux de sa « Mission d'information » pour « comprendre les causes du dérapage et examiner les responsabilités ».

- Selon la Commission européenne, déficit de 6,2 % en 2024, 5,3 % en 2025 et 5,4 % en 2026. Procédure pour déficit excessif.

- Le **gouvernement** de M. Barnier Vise un déficit à 5,0 % du PIB en 2025, puis **à moins de 3 %** en 2029, grâce à une **stratégie de redressement**,
- Il prévoit d'engager **un effort de 60 Md€**, soit 2 points de PIB en hausse de prélèvements et baisse des dépenses publiques.
- **Deux tiers** (soit environ 40 Md€) seront portés par des mesures de modération ou de réduction des dépenses, et **un tiers (20 Md€)** par des hausses d'impôts.
- Effort (en dépense) **partagé** entre l'État, les organismes de sécurité sociale et les collectivités territoriales.
- Les **collectivités territoriales participeront à hauteur de 6,5 Md€** (8,75 Md€ selon l'AMF, 11 Md€ selon le vice-président de l'AMF). C'est selon l'AMF 20 % de l'épargne brute des collectivités locales;

## PROJET DU GOUVERNEMENT – ÉCONOMIES PRÉVUES PAR L'ÉTAT SUR LES RECETTES DES COLLECTIVITÉS LOCALES

En 2025, régions, départements et communes devront **participer à l'effort budgétaire à hauteur de 5 Md€ (11 Md€ selon l'AMF)**. Cette contribution sera réalisée au moyen de mesures inscrites dans le PLF :

- **Fonds de précaution pour les collectivités** alimenté par un prélèvement sur les recettes des plus grandes collectivités, à l'exclusion des plus fragiles (2% des recettes réelles de fonctionnement des 450 plus grosses collectivités) soit 1,5M€ pour VGP, ;
- **Gel** de la part dynamique de la TVA (VGP) ;
- **Réduction du taux du FCTVA** de 14,85 % contre 16,404 % en 2024 (applicable dès 2025) ainsi que l'exclusion des dépenses de fonctionnement précédemment éligibles ;
- **Réduction des dotations** ;
- **Gel** de la DGF ;
- **Réduction** du Fonds Vert ;
- **Augmentation de 4 points** des cotisations CNRACL ;
- **Suppression** du fonds de soutien aux activités périscolaires.

# LE ROB DE NOTRE VILLE S'INSCRIT DANS LA CONTINUITÉ DES ORIENTATIONS BUDGÉTAIRES PRÉCÉDENTES

Bilan 2024 :

## 1) Effets favorables :

- Décroissance prix de l'énergie (électricité, gaz, essence - prix des produits pétroliers)
- Stabilisation des prix des produits alimentaires et manufacturés
- Baisse de l'inflation permettant à la BCE d'amorcer une diminution des taux

## 2) Effets défavorables :

- Evolution négatives de la croissance et de l'emploi
- Mesures gouvernementales sur la contribution au redressement des Finances publiques
- Incertitudes liés au PLF
- Baisse drastique des subventions du Département, de la Région et de l'Etat

# CADRAGE BUDGÉTAIRE : GRÂCE À UNE SITUATION FINANCIÈRE SAIN

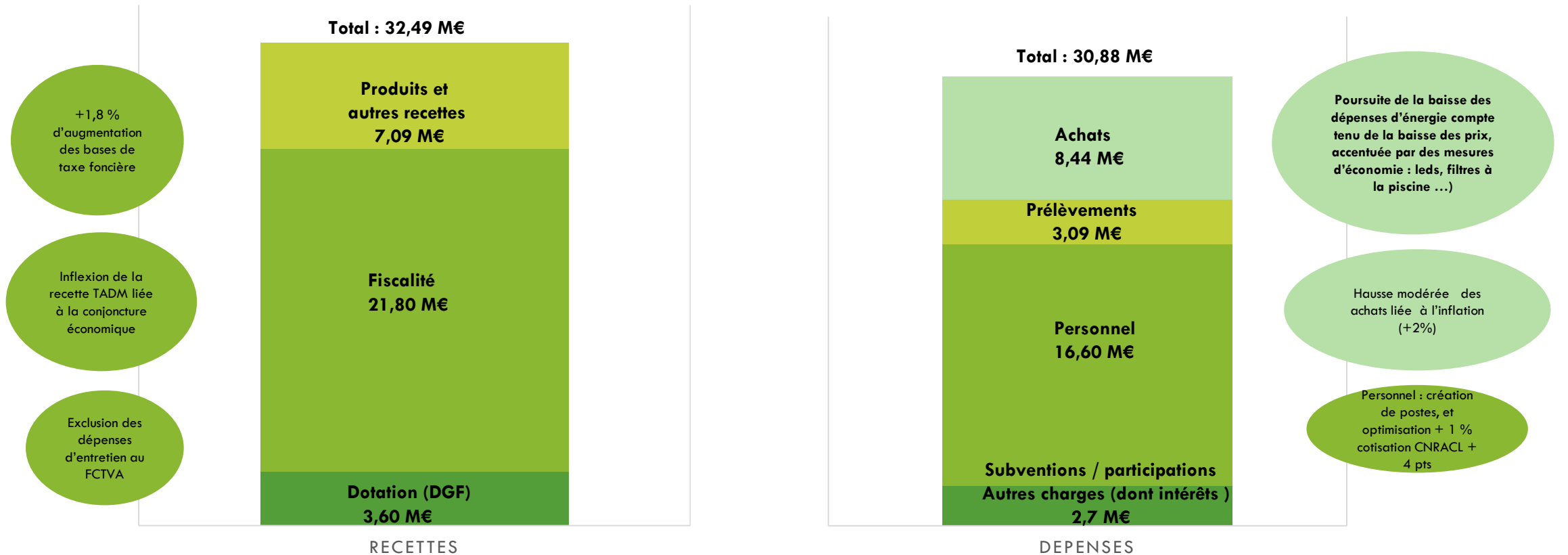
- **DANS UN CONTEXTE CONTRAINT, LES AXES PRINCIPAUX SONT INCHANGES :**

- 1) Continuité de la stabilité des taux (TFB et TFNB)
- 2) Auto-financement aussi élevé que possible
- 3) Un endettement modéré et maîtrisé
- 4) Poursuite d'une offre de services à la population diversifiée et de qualité
- 5) Recherche d'optimisation continue des ressources

- **UN BUDGET D'INVESTISSEMENT SIGNIFICATIVEMENT ELEVE (13 M€) :**

- Renforcement de **l'investissement de rénovation** (transition énergétique, rénovation du patrimoine, modernisation des écoles et structures, requalification de la voirie...)
- Poursuite des **grands projets** engagés et financés : achèvement de la médiathèque, Cœur de ville, cession Cœur de ville (2 lots – 1 et 2<sup>ème</sup> versement)
- Lancement de **grands projets structurants** pour la Ville (Jonchère, Villa-club, Caravelle).

# HYPOTHÈSE SECTION DE FONCTIONNEMENT 2025



# FONCTIONNEMENT : UNE RECHERCHE D'OPTIMISATION...

- **Maitrise des coûts de l'énergie :**

- baisse prix du gaz (de 136 €/MWh en 2024 à 104 €/MWh en 2025 soit – 24 %) ;
- poursuite du déploiement des LEDS sur l'éclairage public et sur le patrimoine communal ;
- gestion économe et durable ;

- **Stabilisation des charges à caractère général** (baisse prix du papier, nouveaux marchés (impression, restauration))

- **Dépenses de fonctionnement** (Achat maîtrisé : efforts des services, recours aux groupements de commandes et recherche d'une définition des besoins plus efficiente)

- **Dépenses de personnel** (suivi optimisé de la GPEC) :

- Créations de postes : médiathèque, PM, local pour les jeunes (CCAS),
- Mesures sociales : participation de l'employeur à la prévoyance

# QUI PERMET LA POURSUITE DYNAMIQUE DES ACTIVITÉS

## 1) Activités petite enfance, enfance et jeunesse :

- Mise en œuvre du CNR (conseil national de refondation) Ecole Henri Dunant
- Renouvellement avec la CAF du Contrat Global Territorial
- Mise en œuvre du « service public de la petite enfance »
- Installation du relais petite enfance dans les locaux de l'ancienne Bibliothèque Joly
- Mise en œuvre du PEDT (projet éducatif territorial)

## 2) Actions culturelles :

- Programmation de la Saison théâtrale : 19 spectacles sur la Saison 2024/2025
- Ouverture de la médiathèque (inauguration, animations)
- Médiation culturelle : lecture publique en vue de l'ouverture de la médiathèque
- Création d'un pôle culturel et sportif : ancienne piscine Jonchère

### **3) Actions de prévention et d'insertion :**

- Ouverture du local pour les jeunes
- Quartier d'été Bendern en lien avec la MJC / KAB

### **4) Activités sportives :**

- Poursuite de la mise en œuvre du schéma directeur des équipements sportifs
- Dynamisme de l'événementiel sportif (stages sportifs et courses en fête)
- Renforcement d'apprentissage de la natation pendant les vacances scolaires
- Achat d'une structure gonflable à la piscine pour développer les animations

### **5) Moyens de sécurité :**

- CSU centre de surveillance urbain intercommunal
- Extension des locaux de la Police Municipale
- Développement de la vidéoprotection (schéma directeur de vidéoprotection)
- Renforcement des effectifs
- Poursuite de l'étude sur la tranquillité résidentielle avec Elogie-Siemp

## **6) Secteur associatif :**

- Installation d'une boutique solidaire place Bendern
- Rénovation de la salle Caravelle
- Création d'une salle associative Médiathèque

## **7) Moyens de communication :**

- Renforcement de l'activité sur les réseaux sociaux (LinkedIn, Instagram, Facebook)
- Développement d'un extranet et lancement d'un journal interne pour le personnel communal
- Poursuite du déploiement de la téléphonie sur IP (Internet Protocol)
- Dématérialisation des inscriptions aux activités de la piscine
- Déploiement informatique de la médiathèque

# RESSOURCES HUMAINES

## Dépenses de personnel :

Prévisionnel 31/12/2024		
	Titulaires	Contractuels
Traitement indiciaire	4 556 915 €	4 537 319€
NBI	35 999 €	
RI (dont primes semestrielles)	1 275 936 €	635 224 €

## Les heures supplémentaires rémunérées :

*Un réalisé prévisionnel de 160 000 € au 31/12/2024*

## Les avantages en nature :

*13 logements de fonction et 1 voiture de fonction*

# RESSOURCES HUMAINES

## Structure des effectifs :

	2019	2020	2021	2022	2023	2024
	Postes budgétés	Postes budgétés	Postes budgétés	Postes budgétés	Postes budgétés	Postes budgétés
Filière administrative	70	73	69	68	67	66
Filière technique	110	113	109	109	109	108
Filière Culturelle	6	4	5	5	5	7
Filière sportive	11	11	11	11	11	11
Filière Police municipale	2	3	4	4	5	6
Filière sociale	88	86	89	91	91	91
Filière animation	39	37	38	32	32	32
Poste divers	17	13	13	13	13	13
Total	343	340	338	333	333	334

## Durée du travail :

*35h hebdomadaires selon les modalités d'organisation diverses adaptées aux besoins des cellois*

*Mise en œuvre du télétravail*

# ORIENTATIONS BUDGÉTAIRES 2025

## LES GRANDS PROJETS

**Finaliser les grandes orientations du mandat .....**

**.....Et ouvrir vers l'avenir**

**Le Cœur de Ville** : En faire le pôle urbain de la ville et le bien commun de tous les Cellois

Faire du domaine de **Beauregard** la cité-jardin du XXIème siècle

Faire de La Celle Saint-Cloud une **ville** encore plus « **verte** »

Et d'autres projets .....

# LE CŒUR DE VILLE

## **Achever la réalisation du Cœur de ville:**

- Les réalisations 2025
- La finalisation du projet : 2026-2028

**Etudier la possibilité d'une extension** d'une part vers la Grande Terre et, d'autre part, vers la gare et la place du jumelage :

projet « Cœur de Ville 2 »

# ACHEVER LA RÉALISATION DU CŒUR DE VILLE LA MÉDIATHÈQUE

Gros œuvre achevé

Second œuvre en cours

→ Livraison du bâtiment : avril 2025

Installation mobilier et collections

→ Ouverture au public :  
septembre 2025

Salle associative : décembre 2025



# RÉALISER LES ESPACES PUBLICS (2024- 2025)

→ **Septembre 2025 :**

Achèvement des espaces publics :

Le nouveau parvis de l'hôtel de ville

Les 2 axes structurants du cœur de ville :

- La rue centrale (« Cardo maximus »)
- La coulée verte (« Decumanus »)



# CONSTRUIRE LOGEMENTS ET COMMERCES -1

→ 2025-2026 Construction des premières résidences:

Lot B : 26 logements et 550 m<sup>2</sup> de commerces dont une brasserie

Lot E : 96 logements et 585 m<sup>2</sup> de commerces et activités dont un espace médical

→ Janvier 2025 : ouverture des réservations

→ Livraison 1<sup>er</sup> trim 2027

*En parallèle, reconfiguration du bâtiment de la Poste*



Accusé de réception en préfecture  
078-217801265-20241126-2024-04-08A-DE  
Date de réception préfecture : 26/11/2024

# CONSTRUIRE LOGEMENTS ET COMMERCES - 2

→ **2026-2028** Achèvement du programme de constructions :

Lots D et F intégrant la relocalisation de la PMI et du TAD

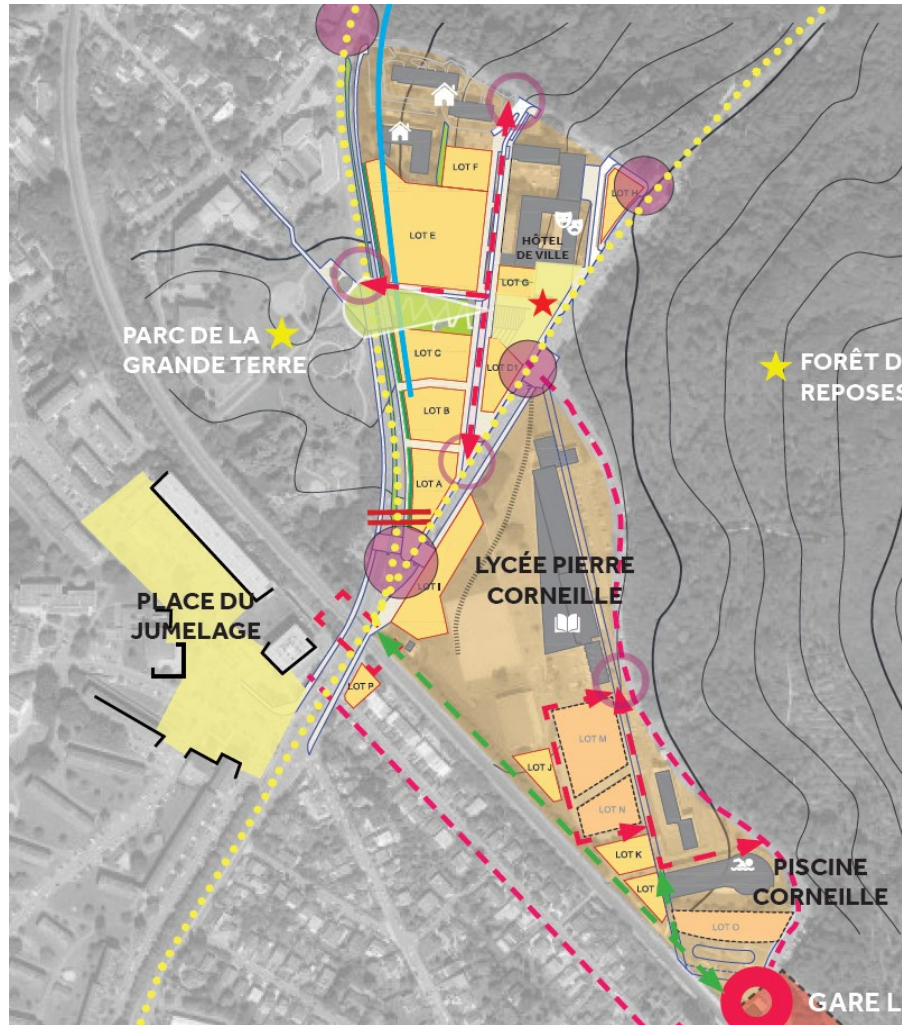
Lots A et C



*En parallèle, requalification de l'espace des garages de l'hôtel de ville*



# ET, AU-DELÀ ... ENVISAGER L'EXTENSION DU CŒUR DE VILLE VERS LA GARE ET VERS LE JUMELAGE (PROJET « CŒUR DE VILLE -2 »)



*Et si demain le cœur de ville se prolongeait jusqu'à la gare ?....*

*Et si ce nouveau quartier bioclimatique offrait lui aussi de nouveaux services et commerces ... autour de la thématique de la jeunesse et du sport .*

*Et si ce nouveau quartier vivant, adossé à la voie ferrée mais ayant la forêt comme horizon proposait une offre résidentielle inédite aux Cellois ?*

*Magali Volkwein, urbaniste du Cœur de ville*

*Présidente D&A*

# ET SI DEMAIN .....

## ESQUISSE DU PROLONGEMENT VERS LE JUMELAGE



Accusé de réception en préfecture  
078-21/801265-2024/126-2024-04-08A-DE  
Date de réception en préfecture : 26/04/2024

# LA REQUALIFICATION DU DOMAINE DE BEAUREGARD

## Faire du Domaine la cité-jardin du XXIème siècle

- Début 2025 : grande exposition sur l'avenir du domaine de beauregard/ (Un maire-adjoint coordinateur de la présence municipale)

▪ - En 2025-2026 :

. Finaliser la rénovation et la diversification du **bâti**

▪ . Au-delà :

Réaliser la requalification des **espaces publics**

(projet « *Beauregard demain* »)

# FINALISER LA RÉNOVATION ET LA DIVERSIFICATION DU BÂTI

Achever la rénovation lourde des :

- 1355 logements collectifs de Beauregard 1 (vocation sociale) – (Tranche 6 en cours de lancement : 65 K€ TTC/logement)
- 152 pavillons (possibilité de BRS)

Offrir des logements à loyer intermédiaire :

(959 Igts PLI de Beauregard 2)

Construire des logements accessibles :

- (189 Igts : Hirsch 1&2 et Sente du Gui)

Ouvrir une « boutique solidaire » à Bendern

Achever les diagnostics réseaux



# REQUALIFIER PROFONDÉMENT LES ESPACES PUBLICS

(MISE EN ŒUVRE PROGRESSIVE DU PROJET URBAIN : « BEAUREGARD DEMAIN »)

- Actions sur la qualité résidentielle
- Création de 3 axes majeurs ;
- Rénovation des places (Bendern, Panorama, Jumelage) ;
- Actions sur le paysage ;
- Actions sur les espaces publics ;
- Actions sur la mobilité ;
- Préconisations environnementales ;
- ...

*(Propositions de l'étude « Beauregard demain » de l'agence GRAAL)*

2 — Beauregard demain : plan programme



# **UNE VILLE ENCORE PLUS « VERTE », RÉPONDANT AUX ENJEUX ÉNERGÉTIQUES, CLIMATIQUES ET DÉMOGRAPHIQUES DE DEMAIN**

Des actions déjà engagées....

..... et à amplifier au cours des prochaines années

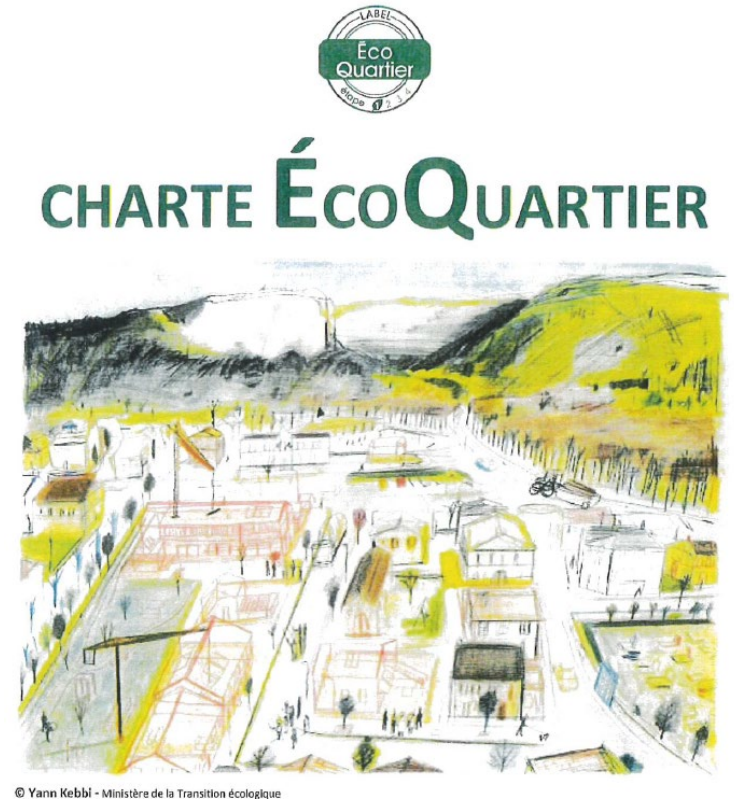
# DES ACTIONS DÉJÀ ENGAGÉES . . . .

## Cœur de ville : un quartier écologique et apaisé :

- En cours de labellisation « Ecoquartier »
- Retenu au titre du « Fonds Vert »
- Exemple au titre de la « loi sur l'eau »
- Couverture végétalisée de la médiathèque
- ...

## Pour tous les quartiers, un PLU protecteur

- Préservation du caractère propre des quartiers
- Valorisation des sentes et des espaces naturels
- Désimperméabilisation et limitation de l'artificialisation des sols
- ...



MINISTÈRE  
DE LA TRANSITION  
ÉCOLOGIQUE

Accusé de réception en préfecture  
N° 241126-2024-04-08A-DE  
Date de réception préfecture : 26/11/2024

# ...ET À AMPLIFIER AU COURS DES PROCHAINES ANNÉES

- Création de pistes cyclables : Liaison de la « Seine à Versailles »

- Amélioration des cheminements piétons  
(trottoirs, traversées ..)

- Mise en valeur du Bois de Beauregard  
(avec la ville de Paris)

- Création d'un itinéraire de randonnée  
à travers la ville : « de l'étang de Béchevet  
à la colline des impressionnistes »

- Programme de transition écologique:

- Rénovation thermique des bâtiments (Curie, Ferry)
- Végétalisation des cours d'école (Morel)
- Développement des énergies renouvelables (géothermie)



# ET D'AUTRES PROJETS STRUCTURANTS...

- Transition écologique : rénovation énergétique (écoles, gymnases, logements municipaux, etc.) ;
- Géothermie – lancement de la DSP ;
- Création d'un Pôle culturel et sportif à La Jonchère ;
- Rénovation gymnase Corneille ;
- Réhabilitation salle Caravelle ;
- Villa-club rugby ;
- Poursuite construction de logements (au-delà des 218, Site Corneille, et sente du Gui) ;
- Rénovation voiries / espaces publics ;
- Circulations douces et modes de transport alternatif (TIER / DOTT).

.....