

# Cellois Infos

LE MAGAZINE D'INFORMATION DE LA CELLE SAINT-CLOUD

N°70 # JUIN 2022



## Fetes de la Ville

25 juin

**CARRÉ DES ARTS**

50<sup>ÈME</sup> ANNIVERSAIRE

**SÉCURITÉ**

POLICE MUNICIPALE

**NOUVEAU**

SITE INTERNET VILLE

**ASSOCIATIONS**

AGENDA

**P04-05**

Agenda  
Cinéma

**P06-07**

Fêtes de la ville

**P08-09**

50 ans du Carré des Arts

**P10**

Rendez-vous aux jardins



**P11-13**

Sécurité  
La police municipale

**P14**

Ville de l'arbre

**P16-17**

Regards

**P18-19**

Agenda des associations



50<sup>ème</sup> anniversaire du Carré des Arts, 50<sup>ème</sup> anniversaire du club du Rotary de la Celle Saint-Cloud, 60<sup>ème</sup> anniversaire de la MJC ! Ces derniers mois nous ont offert de beaux motifs de réjouissance teintés de retrouvailles souvent émouvantes.

La MJC et le Carré des Arts ont été à l'avant-garde du développement des activités culturelles, préfigurant de nouvelles activités, comme le cinéma, la bibliothèque, les concerts, les expositions, aujourd'hui complètement intégrées dans la programmation municipale.

Ancrées dans la vie locale, ces associations concourent toujours au dynamisme de la ville et au bien-être de tous. Avec d'autres, elles seront présentes le 25 juin dans le parc de la Grande Terre pour un moment festif tant attendu depuis des mois.

Si nous nous réjouissons de ces perspectives joyeuses, l'actualité internationale ne nous laisse pas indifférents. Depuis 3 mois maintenant, la Ville a décidé d'accueillir des ukrainiens contraints de quitter leur pays. La situation économique de notre pays, liée en partie à cette guerre, touche désormais les Français dans leur quotidien et les collectivités locales également.

Sans jamais dégrader le fonctionnement de nos services publics, ni ralentir les programmes d'investissement ou les projets prioritaires de la ville, nous devons réaliser des économies sur les fluides, l'énergie, les carburants, les approvisionnements. La Ville vit ce que chacun vit dans son foyer.

C'est un moment difficile pour tous. Nous saurons y faire face. Le programme de requalification de Beauregard, d'ores et déjà lancé, se poursuit activement ; et comme prévu, le chantier de la médiathèque démarrera à l'automne, avec le projet Cœur de Ville.

Qu'il me soit permis, en cette fin d'année scolaire, de vous souhaiter à toutes et à tous, par anticipation, un très bel et heureux été !

**Olivier Delaporte,  
Maire de La Celle Saint-Cloud**



La Celle Saint-Cloud

Cellois Infos, publication mensuelle de la Ville de La Celle Saint-Cloud - Hôtel de Ville - 8E, avenue Charles de Gaulle - 78170 La Celle Saint-Cloud  
Tél. : 01 30 78 10 00 - www.lacellesaintcloud.fr Direction de la publication : Olivier Delaporte, Maire - Direction de la rédaction : Valérie Laborde, Maire-adjoint - Directeur de la communication : Alexandre Pauporté - Photos: Karl Pouillot, Eveline De Brauw - Réalisation Marie Durand, Camille Orsatelli - Publicité : Micro 5, 11 rue Pétrarque 75116 Paris - Impression : Fabrègue imprimeur Bois-Joli - Rue de la Fontaine Tanche - B.P.10 87 500 Saint-Yrieix-la-Perche - Diffusion : portage en boîtes aux lettres, ODESSA Plus 07 60 46 92 23. Tirage : 11 500 exemplaires Dépôt légal 2<sup>e</sup> trimestre 2009 Papier PEFC.

En couverture : © Fêtes de la ville - Service communication



Fête de la MJC le 11 juin



13 Rue du Hasard, au Théâtre



Fête du judo



## ÉVÉNEMENTS

### Fête de la MJC

Samedi 11 juin à partir de 19h  
Barbecue ouvert à tous et Karaoké live/soirée dansante  
À la mjc - [www.mjclsc.fr](http://www.mjclsc.fr)

### Fête de la musique

Mardi 21 juin  
Dans la cour du Carré des Arts  
Entrée libre  
À la mjc - [www.mjclsc.fr](http://www.mjclsc.fr)

### Fêtes de la ville

Samedi 25 juin de 16h à 1h  
Animations, restauration, fête foraine, concerts et piste de danse  
Feu d'artifice  
Au Parc de la Grande Terre  
Programme complet en p. 6 et 7

### 50 ans du Carré des Arts

Exposition, requiem du Grand Chœur, rencontres...  
Programme complet en p. 8 et 9

## COMMÉMORATION

### Appel du Général de Gaulle du 18 juin 1940

Samedi 18 juin à 11h  
Parvis du Souvenir (cimetièrre Parc)

## VIDE GRENIER

Dimanche 19 juin de 9h à 17h  
Organisé par l'association de La Feuillaume  
Place Berthet  
Insc. et rens. [www.lafeuillaume.fr](http://www.lafeuillaume.fr)

## DANSE

### Gala de danse de la MJC

Vendredi 24 juin à 19h (enfants) et 20h (adultes)  
Au Théâtre de La Celle Saint-Cloud

### Gala du Carré des Arts

Vendredi 1<sup>er</sup> juillet à 20h  
Tarif 5€ - Réservations obligatoires au 01 39 69 80 51 ou [secretariat@carredesarts.org](mailto:secretariat@carredesarts.org)  
Au Théâtre de La Celle Saint-Cloud

## SPECTACLE

### Mentalisme - Magie Théâtrale 13 rue du hasard

Vendredi 17 juin à 20h45  
Présentation de la saison culturelle 2022/2023. Entrée libre sur réservation du 6 au 17 juin  
Théâtre de La Celle Saint-Cloud  
Billetterie 01 30 78 10 70  
[www.culture-lacellesaintcloud.fr](http://www.culture-lacellesaintcloud.fr)

## EXPOSITION

### « La nuit et le jour (ombres et lumières) »

Jusqu'au dimanche 19 juin  
Par les élèves des ateliers de sculpture et de peinture  
Salons de l'Hôtel de Ville  
Entrée libre, du mercredi au dimanche, de 15h à 19h  
[www.culture-lacellesaintcloud.fr](http://www.culture-lacellesaintcloud.fr)

## CONCERTS

### Concert rap

Vendredi 10 juin à 20h  
À la mjc - [www.mjclsc.fr](http://www.mjclsc.fr)

### Concert des groupes des studios de La KAB'

Samedi 18 juin à partir de 18h  
À la mjc - [www.mjclsc.fr](http://www.mjclsc.fr)

### P'tit bal folk d'été + clôture des 60 ans de la MJC

Mardi 28 juin à partir de 19h  
Entrée libre (auberge espagnole)  
À la mjc - [www.mjclsc.fr](http://www.mjclsc.fr)

### Les Cellois s'exposent

Du 17 septembre au 2 octobre  
L'exposition des artistes cellois inaugurerà la saison culturelle 2022-2023  
Invitée d'Honneur : Anne-Marie Raimbault  
Bulletin d'inscription à retourner avant le 11 juillet  
À télécharger sur [www.culture-lacellesaintcloud.fr](http://www.culture-lacellesaintcloud.fr)

## ANIMATION

### Journée de Demain

Samedi 18 juin à l'Espace André Joly  
Repair Café, Gratifieria de 10h à 17h

## SPORTS

### Olympiades au stade Guibert

École élémentaire Dunant  
Vendredi 3 juin de 9h à 16h  
École élémentaire Pasteur  
Mardi 7 juin de 9h à 16h  
École élémentaire Curie  
Vendredi 10 juin de 9h à 16h  
École élémentaire Ferry  
Lundi 13 juin de 9h à 16h

### Judo

Samedi 11 juin de 13h à 19h au Coséc  
Fête du judo

### Football SH

Dimanche 5 juin à 15h  
Stade Duchesne

### Pétanque

Dimanche 12 juin  
Challenge du Cellois  
Stade Guibert

### CONSEIL MUNICIPAL

Hôtel de Ville - Salle du conseil  
Mardi 21 juin à 20h

### L'affaire Collini

Samedi 4 juin à 19h30 (Vo)  
Thriller de Marco Kreuzpaintner  
Avec Elyas M'Barek, Alexandra Maria Lara, Heiner Lauterbach (2h03)

### Dans les yeux de Thomas Pesquet

Dimanche 5 juin à 14h30  
Programme de 6 courts métrages sur l'espace (*Johnny Express* de Woo Kyungmin, *Voyage dans la lune* de Georges Méliès, *Dans les yeux de Thomas Pesquet* de Jürgen Hansen et Pierre-Emmanuel Le Goff, *Le Goût framboise* de David Noblet, *Gagarine* de Fanny Liatard et *Jérémy Trouilh*, *Sidéral* de Carlos Segundo)

### Ténor

Dimanche 5 juin à 17h  
Comédie de Claude Zidi Jr.  
Avec Michèle Laroque, MB14, Guillaume Duhesme (1h40)

### Contes du hasard et autres fantaisies

Lundi 6 juin à 20h15 (Vo)  
Drame de Ryūsuke Hamaguchi  
Avec Kotone Furukawa, Ayumu Nakajima, Hyunri (2h01)

### The Northman

Samedi 11 juin à 19h30 (Vo)  
Film d'action de Robert Eggers  
Avec Alexander Skarsgård, Nicole Kidman, Claes Bang (2h17)

### Cœurs vaillants

Dimanche 12 juin à 14h30  
Drame, film historique de Mona Achache  
Avec Camille Cottin, Maé Roudet-Rubens, Léo Riehl (1h25)  
Version sous-titrée malentendants

### On sourit pour la photo

Dimanche 12 juin à 17h  
Comédie de François Uzan  
Avec Jacques Gamblin, Pascale Arbillot, Pablo Pauly (1h35)

### Hit the road

Lundi 13 juin à 20h15 (Vo)  
Drame de Panah Panahi  
Avec Hassan Madjouni, Pantea Panahiha, Rayan Sarlak (1h33)

### Coupez !

Samedi 18 juin à 19h30  
Comédie de Michel Hazanavicius  
Avec Romain Duris, Bérénice Bejo, Grégory Gadebois (1h51)

### À la baguette

Dimanche 19 juin à 11h  
Animation de Max Lang, Jan Lachauer, Jeroen Jaspaert (53min)  
**Jeune public - tarif unique 4€**

### Les folies fermières

Dimanche 19 juin à 14h30  
Comédie de Jean-Pierre Améris  
Avec Alban Ivanov, Sabrina Ouazani, Michèle Bernier (1h49)

### Frère et sœur

Dimanche 19 juin à 17h  
Drame de Arnaud Desplechin  
Avec Marion Cotillard, Melvil Poupaud, Golshifteh Farahani (1h48)

### Les passagers de la nuit

Lundi 20 juin à 20h15  
Drame de Mikhaël Hers  
Avec Charlotte Gainsbourg, Quito Rayon Richter, Noée Abita (1h51)

### Varsovie 83

Samedi 25 juin à 19h30 (Vo)  
Drame de Jan P. Matuszynski  
Avec Tomasz Zietek, Sandra Korzeniak, Jacek Braciak (2h39)

### J'adore ce que vous faites

Dimanche 26 juin à 14h30  
Comédie de Philippe Guillard  
Avec Gérard Lanvin, Artus, Antoine Bertrand (1h31)  
Version sous-titrée malentendants

### Hommes au bord de la crise de nerfs

Dimanche 26 juin à 17h  
Comédie de Audrey Dana  
Avec Thierry Lhermitte, Ramzy Bedia, François-Xavier Demaison (1h37)

### The Duke

Lundi 27 juin à 20h15 (Vo)  
Comédie de Roger Michell  
Avec Jim Broadbent, Helen Mirren, Fionn Whitehead (1h35)

Bandes annonces sur [www.culture-lacellesaintcloud.fr](http://www.culture-lacellesaintcloud.fr)

Paiement par CB possible - Carte d'abonnement cinéma : 2€ + Recharge de 10 places = 50€



Pour célébrer le début de l'été, le Parc de la Grande Terre accueillera de nombreuses festivités le samedi 25 juin de 16 heures à 1 heure du matin.

Des animations, des stands de restauration, des concerts et une piste de danse seront au programme pour s'amuser entre amis ou en famille. La fête foraine se déroulera tout le week-end sur le parking de la Poste et le traditionnel feu d'artifice sera tiré depuis le parvis de la Mairie.

## ANIMATIONS À PARTIR DE 16H

### Le monde d'Aladdin

L'équipe d'animation de la Ville organise cette année un grand jeu pour petits et grands autour du célèbre personnage. Venez nombreux pour accompagner Aladdin dans sa quête !

### Structures gonflables

Tout l'après-midi, un parcours et un château gonflable seront mis à disposition pour le plus grand bonheur des enfants !

### Ninja Run

Réservé aux aventuriers courageux !

Inspiré du fameux jeu télévisé « Ninja Warrior », ce parcours d'aventure est rempli d'obstacles en tout genre. Réalisez le parcours dans un temps record et sonnez la cloche quand vous arrivez à la fin. Venez relever le défi et tentez de terminer le parcours en passant par des épreuves de plus en plus difficiles.



### Animation musicale

Dry Bayou vous amène dans les rues de la Nouvelle Orléans où la joie et la fête font la tradition. Suivez ces 4 musiciens passionnés et goûtez à une ambiance unique et festive à la façon des orchestres de la Nouvelle Orléans et Chicago des années 1920.

### Balades en poney

Le poney-club de Beauregard offre aux enfants des balades en poney dans le parc.

### Stand Bibliothèque

Atelier créatif et coin lecture.

### Animations et ateliers proposés par la MJC et l'Espace André Joly

## SOIRÉE À PARTIR DE 20H

### Concert - de 20h à 23h

Venez écouter les musiciens de la fanfare « Le Gros Tube »

« Le Gros Tube » ne rate pas une occasion d'enflammer les rues, les scènes, les cafés et les festivals où il passe, faisant remuer même les plus timides ! Autour d'un chanteur-flûtiste, ce brass band au groove survolté entraîne le public dans des compositions originales brassant le funk, le jazz, le reggae et l'afrobeat à la sauce acoustique.

### Feu d'artifice - de 23h à 23h20

Tiré depuis le parvis de la Mairie, vous pourrez apprécier le feu d'artifice depuis le parc, installés dans

l'herbe. Cette année, le ciel s'embrasera au son des grands airs pop français et internationaux !

### DJ - de 23h20 à 1h

Juste après le feu d'artifice, vous pourrez terminer votre soirée grâce à « DJ Floride » jusqu'à 1h du matin !

## DE QUOI VOUS RESTAURER

Des stands de nourriture seront accessibles sur place. Vous retrouverez également :

### Jumelage de Beckum

Buvette et restauration avec le Comité du jumelage de La Celle Saint-Cloud-Beckum.

### Food-Truck

« O'maquis » et « l'Escale Gourmande » vous accueilleront et vous proposeront sucré et salé, glaces, crêpes, sandwiches, salades, spécialités africaines, etc.

Apéritif offert par la Ville - à partir de 19h30

ET TOUT LE WEEK-END, FÊTE FORAINE SUR LE PARKING DE LA POSTE.



# LES 50 ANS DU CARRÉ DES ARTS

## LA CRÉATION DU CARRÉ DES ARTS, 50 ANS EN ARRIÈRE

**Mai 1970 :** Lucien-René Duchesne, Maire de La Celle-Saint-Cloud de 1959 à 1981 contacte au mois de mai 1970 Michel Quéval (pianiste et chef d'orchestre) afin de travailler sur la création d'un conservatoire de musique et de danse. Celui-ci s'est alors entouré de nombreux professeurs prestigieux issus de l'Opéra de Paris.

**Mars 1971 :** le conservatoire devient par la suite L'ASSARTX (Association Artistique et Culturelle, ancien nom du Carré des Arts) et est déclaré à la sous-préfecture de St-Germain-en-Laye le 18 mars 1971.

**Avril 1971 :** l'ASSARTX ouvre officiellement ses portes le 19 avril 1971. Le succès de cette entreprise ne déçoit pas ses plus ardents supporters puisque les prévisions les plus optimistes sont dépassées de plus de 50% avec 337 inscriptions et 11 disciplines enseignées dès la première année. Une perfor-

mance remarquable pour un établissement n'ayant qu'un trimestre d'ouverture !

**Décembre 1971 :** pleine réussite pour la création du conservatoire de musique et de danse de La Celle Saint-Cloud grâce à l'enthousiasme de Michel Quéval et aux qualités pédagogiques et professionnelles de ses professeurs. Le développement rapide de la structure a conduit la ville à reporter l'ouverture du département Beaux-Arts à la fin de l'année 1971.



Cours de danse, 1976



Atelier de dessin, 1980



Vernissage de l'exposition de l'atelier de peinture de l'ASSARTX, 1999

## LES BEAUX-ARTS

**1972 :** à son retour de Rome, Jacqueline Deyme rencontre Monsieur Duchesne pour lui proposer un projet d'ateliers sur la ville. Le conseil municipal, très actif avec M. Gasquet comme Maire adjoint, met en route trois ateliers nommés par la ville :

- ✓ Atelier de peinture avec François Jolivet (dans l'ancien commissariat),
- ✓ Atelier de sculpture avec Jacqueline Deyme et Jean-Marc Lange (dans l'ancien commissariat),
- ✓ Atelier de dessin avec M. Zitoun (dans le bâtiment en face du Château).

La ville propose aux ateliers de peinture et de sculpture d'intégrer la salle en sous-sol place du Comte de

Bendern. L'atelier de peinture démarre avec une centaine d'élèves et continue encore aujourd'hui. Pour la sculpture le démarrage est plus difficile car moins en vogue à l'époque : aujourd'hui, la tendance s'est inversée.

**Février 2012 :** l'ASSARTX devient le Carré des Arts le 13 février 2012.

50 ans après sa création, la structure accueille plus de **700 adhérents** et propose **45 disciplines** encadrées par **37 professeurs**.



## AU PROGRAMME DES 50 ANS

À l'occasion de son 50<sup>ème</sup> anniversaire, le Carré des Arts organise des festivités tout au long du mois de juin. L'art, la musique et l'expression corporelle sont mis à l'honneur pour cette célébration. Venez participer aux concerts, expositions et Portes ouvertes des ateliers et fêter les cinquante bougies de l'association.

### 21 MAI AU 19 JUIN 2022

Exposition des adhérents peinture et sculpture, sur le thème *La nuit et le jour* (ombres et lumières).  
Salon des expositions

### VENDREDI 10 JUIN À 20H30

Requiem Allemand de Johannes Brahms, avec le grand chœur du Carré des Arts, le chœur du Roulebois de Nogent le Roi, l'ensemble vocal des Tourelles d'Épernon et l'ensemble instrumental Ars Prima Musica. Concert sous la direction de Bruno Bourrier  
Église ND de Beauregard, Place du Jumelage  
Plein tarif : 10 € / Tarif réduit : 7 € / - de 12 ans : Gratuit  
Réservations : 01 39 69 80 51 ou secretariat@carredesarts.org

### SAMEDI 11 JUIN DE 9H45 À 17H

Les Rencontres du Carré des Arts : concerts, exposition Peintures et Sculptures, Portes ouvertes de l'atelier de Sculpture.  
6 rue Yves Levallois Entrée libre.

### MERCREDI 15 JUIN À 20H30

Extrait de *Carmina Burana* de Carl Orff avec les classes de danse et d'art dramatique ainsi que les ensembles du conservatoire.  
Théâtre de La Celle Saint-Cloud. Libre participation aux frais.  
Réservations : 01 39 69 80 51 ou secretariat@carredesarts.org

### VENDREDI 1<sup>ER</sup> JUILLET À 20H

Gala de Danse  
Théâtre de La Celle Saint-Cloud - Tarif : 5€  
Réservations obligatoires au 01 39 69 80 51 ou secretariat@carredesarts.org

## LES RENDEZ-VOUS AUX JARDINS 4 & 5 JUIN

À l'occasion des Rendez-vous aux jardins, la ville ouvre les portes du **parc et du potager du Château** le samedi 4 et dimanche 5 juin. La ville et le ministère de l'Europe et des Affaires étrangères s'associent pour cet événement, organisé par le ministère de la Culture.

Cette année, le thème aborde les conséquences multiples du réchauffement climatique dans les jardins. Lors d'une balade bucolique, au détour d'un arbre remarquable et des fleurs printanières, les consciences s'éveillent sur le climat.

Au programme de ces rendez-vous verts :

- ✓ Des **visites commentées** du Parc du Château et du potager bio-inspiré en permaculture vous sont proposées par la médiatrice culturelle de la Ville le samedi 4 juin à 16h et le dimanche 5 juin à 10h30, 14h et 16h.
- ✓ Une sensibilisation à l'**apiculture** avec la présence d'apiculteurs pour une discussion autour de la ruche dans le potager du Château.
- ✓ Une animation autour des **contes** du potager pour petits et grands par les conteuses de la bibliothèque la Jonchère. Le samedi et le dimanche à 15h.



- ✓ Une promenade dans le parc pelusé et arboré, son sous-bois en éco-pâturage et ses jardins à la Française, à l'Anglaise et Japonais le samedi 4 juin et le dimanche 5 juin de 10h à 18h.

L'accès se fera par le numéro 4 de l'avenue Pescatore.

Le jardinier et son équipe sont ravis de vous accueillir sur leurs 25 hectares de verdure et vous attendent nombreux pour découvrir tous les espaces verts du Château !

Le déjeuner est organisé sur place dans l'ancienne grange rénovée, ponctué de pauses musicales. L'après-midi, vous pourrez danser sur la piste ou découvrir la ferme équestre qui vous réservera bien des surprises !

**Tarif unique pour tous les seniors de la ville : 48€**  
à régler par chèque bancaire à l'ordre du REGIE REC DIV RENAISSANCE CCAS LCSC  
Inscription dans la limite des places disponibles jusqu'au 30 mai inclus

Ce tarif comprend :

- ✓ La visite de l'exposition de véhicules hippomobiles
- ✓ La balade en pauline
- ✓ Le déjeuner (apéritif, entrée, plat, dessert, vin, eau et café)
- ✓ L'animation musicale pendant le repas et l'après-midi

Cette sortie a spécialement été organisée pour être accessible à toutes et à tous, peu de marche et places assises partout ! Départ le mercredi 8 juin à 9h, résidence Renaissance

Pour tout renseignement et inscription : Résidence Renaissance - Patricia Rineau, du lundi au vendredi



## UNE ÉQUIPE DE POLICE MUNICIPALE POUR PRÉVENIR ET LIMITER LES RISQUES

**Le maintien de la tranquillité publique correspond à une attente forte de la population et constitue un enjeu permanent pour l'équipe municipale. Une mission qu'elle exerce au travers des pouvoirs de police confiés au Maire, en étroite collaboration avec la Police nationale, avec une équipe de 5 policiers municipaux.**

**Désormais au complet, la Police municipale de La Celle Saint-Cloud va confirmer chaque jour un peu plus son rôle indispensable de police de proximité. Anticipation, partenariat et proximité sont les marqueurs de la politique de sécurité municipale. Aussi leurs patrouilles quotidiennes dans les rues de notre ville et leur lien avec les habitants vont permettre de renforcer leur efficacité.**

**Michaël Brunet, recruté comme responsable de la Police municipale en fin d'année dernière, dispose aujourd'hui d'une équipe complète : 5 agents l'ont rejoint (4 policiers municipaux et 1 ASVP).**

## LA POLICE MUNICIPALE PATROUILLE 5 JOURS SUR 7

Les activités et missions de la Police municipale sont nombreuses. Bien sûr l'ilotage reste sa mission principale mais elle est loin d'être la seule. La Police municipale met en œuvre les pouvoirs de police du maire dans les domaines administratifs et judiciaires. Elle assure également des missions de sécurité routière, de sûreté, de salubrité et de tranquillité publique en partenariat avec la Police nationale. Elle met en place les dispositifs de sécurité des événements organisés par la ville et assure une présence préventive. Tapages en tous genres, stationnements abusifs, droits de passage... elle possède également des pouvoirs et des compétences en matière du code de santé publique, code de l'urbanisme et naturellement du code pénal. Toutes ces missions passent par une présence humaine, sur le terrain, pour renseigner sur les arrêtés en vigueur (bruit, incivilités...), patrouiller auprès des commerces et marchés, surveiller les bâtiments publics, assurer les points écoles et, plus largement, la surveillance de la commune et de ses habitants.



## DES POLICIERS À VOTRE SERVICE

Mais les Cellois ont aussi un important rôle à jouer : la sécurité est un travail collectif qui permet d'obtenir des résultats positifs. Les citoyens doivent apprendre à se protéger eux-mêmes ainsi que leurs biens (alarmes, serrures...) mais aussi orienter sa police. La remontée d'informations, et si possible en temps réel, permet d'être très efficaces. Il faut être "décomplexés" et ne pas hésiter à lever le doute et donc à solliciter les policiers municipaux.

## PRATIQUE

### Contact :

01 30 78 10 00  
ou [policemunicipale@ville-lacellesaintcloud.fr](mailto:policemunicipale@ville-lacellesaintcloud.fr)

### Patrouilles et interventions :

Du lundi au vendredi de 9h à 17h30. En dehors de ces horaires, en cas d'urgence concernant un accident de la route, un trouble à l'ordre public ou une infraction pénale, n'hésitez pas à contacter la Police Nationale en composant le 17. Votre appel sera traité par le centre police-secours qui enverra immédiatement sur place l'équipage de policiers le plus proche et le mieux adapté à la situation. Pensez à bien décrire les agresseurs, noter les numéros de plaque, indiquer la direction de fuite, etc.

### Accueil du public :

Accueil physique à l'Hôtel de ville du lundi au vendredi de 8h30 à 12h30 et de 14h à 17h.

## LA CELLE SAINT-CLOUD OUVRE L'ŒIL !

La première caméra a été installée en mai 2015 place du Jumelage. Aujourd'hui plus de 40 caméras de vidéoprotection sont déployées sur les principaux axes et points de rassemblement de la ville (autour des groupes scolaires, abords des gares, lieux les plus empruntés par les piétons et les automobilistes, entrées de ville).

Elles fonctionnent 7 jours sur 7 et 24 heures sur 24 et peuvent être complétées par 4 caméras « nomades » en fonction des besoins. Leur emplacement est défini avec la Police nationale et a fait l'objet d'une autorisation du Préfet.

Lorsqu'elles sont installées dans des endroits visibles, les caméras dissuadent les actes de malveillance, les agressions et les dégradations de l'espace public. Les images fournies servent à identifier des coupables. Les caméras de vidéoprotection sont donc aussi bien des outils de prévention et de dissuasion qu'un dispositif aidant à la résolution des enquêtes.



## VOISINS VIGILANTS POURQUOI PAS VOUS ?

Concernant notamment la lutte contre les cambriolages mais aussi en cas de faits douteux, un dispositif de participation citoyenne a été mis en place entre le Maire, le Préfet et le Directeur Départemental de la Sécurité Publique. La participation citoyenne fait appel à un réseau de « citoyens vigilants », en lien

avec une cellule de la Direction Départementale de la Sécurité publique : la Mission prévention et communication (MPC).

Chaque habitant d'un quartier peut ainsi signaler un comportement suspect ou délictueux et recevoir des informations en temps réel.

Rens. [policemunicipale@ville-lacellesaintcloud.fr](mailto:policemunicipale@ville-lacellesaintcloud.fr)

## VOLS À LA FAUSSE QUALITÉ POUR EN FINIR AVEC LES ARNAQUES



Le vol par fausse qualité, le plus souvent commis à domicile, est le fruit de malfaiteurs se présentant comme des professionnels ou des représentants d'administrations. Ils viennent chez vous munis d'une fausse carte et se font passer pour des professionnels d'un métier (agents des eaux, EDF, éboueurs, policiers, électriciens...) et affirment devoir pénétrer chez vous. Une fois entrés, ils accaparent votre attention et dérobent vos objets personnels.

En cas de doute sur l'identité du visiteur, ne jamais hésiter à composer le 17 (24h/24). L'installation d'un entrebâilleur de porte permet ce temps de vérification en toute sûreté. Les effectifs de Police se déplaceront systématiquement.



**Police Nationale 78**  
@PoliceNat78

**@PoliceNat78**

Conseils, interpellations, compte-rendu d'affaires élucidées, échanges, présentation des effectifs... le compte Twitter officiel de la Police nationale des Yvelines est une mine d'informations. Pensez-y !



## LES PLATANES DE BEAUREGARD

Des platanes sont présents un peu partout dans Beauregard, notamment près de l'école Jules Ferry, entre le Mail du bois brûlé et l'Avenue du Pré d'Orient.

Les plus anciennes traces fossiles de platane découvertes en Europe à ce jour datent de l'époque Cénozoïque<sup>[1]</sup> (regroupant les anciennes appellations de tertiaire et quaternaire). D'autres découvertes amènent à penser que son origine serait plus lointaine, datant même du début du crétacé (il y a 145 millions d'années). Il est aujourd'hui l'un des arbres d'ornement les plus présents en Europe de l'Ouest. À ce titre, il est très présent dans l'art, notamment par la peinture avec Vincent Van Gogh (Les Grands platanes - travailleurs de la route à Saint-Rémy) ou encore la poésie avec Paul Valéry (Au Platane).

### Légendes et traditions

Dans l'Antiquité grecque, le platane était un symbole de régénération en raison de son écorce si caractéristique qui se renouvelle par plaque. Voilà pourquoi une de ses branches formerait le caducée d'Asclépios, dieu de la médecine. Napoléon Ier fait planter, sous le Premier Empire, des platanes le long des routes pour permettre à ses troupes de marcher à l'ombre : c'est un fait bien connu qui n'est pas avéré, et certains chercheurs pensent plutôt qu'il s'agit de Napoléon III.

<sup>[1]</sup> débuté il y a 66 millions d'années, soit juste après la disparition des dinosaures, et toujours en cours

**Nom latin :** *Platanus X acerifolia* ou *Platanus X hispanica*.  
**Famille :** platanacées.  
**Origine :** apparition en Europe (Espagne, Angleterre).  
**Durée de vie :** Jusqu'à 1000 ans.  
**Son habitat :** apprécie les sols humides, il tolère aussi les sols secs et supporte le milieu urbain et sa pollution.  
**Son écorce :** son écorce est comme marbrée et s'écaille en se détachant en morceaux, laissant apparaître des zones plus ou moins colorées, blanches, grises, beiges et vertes. Cette caractéristique permet à de nombreux insectes de venir se réfugier sous l'écorce, tout particulièrement en hiver.  
**Son fruit :** fruits globuleux pendants au bout d'une longue tige. Ils sont formés de nombreuses graines poilues facilitant ainsi la dissémination par

le vent. Les graines, mûres à la fin de l'automne, se dispersent durant tout l'hiver.  
**Sa feuille :** grandes feuilles alternes, jusqu'à 20 cm de long, lobées et dentées.  
**Sa fleur :** boules jaune-vert pour les fleurs mâles. Boules rouges regroupées par 2 ou 3 sur un long pédoncule pour les fleurs femelles. La floraison a lieu en mai.  
**Pollen allergisant :** c'est un pollen possédant un faible pouvoir allergisant. Sa période de floraison s'étend d'avril à mai dans nos régions.  
**Utilisation :** il est utilisé comme arbre d'ornement dans les parcs et le long des avenues. L'ombre qu'il prodigue sur les routes de campagne est très appréciée. C'est l'arbre qui supporte le mieux la pollution atmosphérique et les multiples élagages !

# LANCEMENT DU NOUVEAU SITE DE LA VILLE

Le site Internet de la ville a été totalement reconstruit et repensé en fonction des nouvelles exigences de navigation des Cellois.

Ainsi, avant la période estivale, une nouvelle interface graphique pensée pour faciliter la navigation à partir d'un mobile ou d'une tablette sera proposée.

L'adresse reste, elle, inchangée.



### Un design épuré pour une meilleure lisibilité



### La Celle Saint-Cloud Mobile

Disponible en septembre.

Simplifiez-vous la ville avec les informations pratiques de La Celle Saint-Cloud à portée de main : services en ligne, agenda, annuaires, actualités, infos des écoles et des activités périscolaires... Découvrez son patrimoine naturel et architectural : promenades à pied, balades à vélo...





Opérette "L'Auberge du cou tordu" au Théâtre, présentée par le Carré des Arts



Concert du Carré des Arts sur la place Berthet



Inauguration des "60 ans de la MJC"



Les travaux de la dalle Caravelle se poursuivent



Visite du Maire à Madame Wallerand, doyenne des Cellois, pour son 105<sup>ème</sup> anniversaire



Repas de Printemps



Réunion du groupe Espoir à l'Espace André Joly



Commémoration de la victoire du 8 mai 1945



Déjeuner de Pâques à la Résidence Renaissance



Fête du vélo



Concert d'Oldelaf à la MJC



Portes ouvertes d'Elogie Siemp à Beauregard



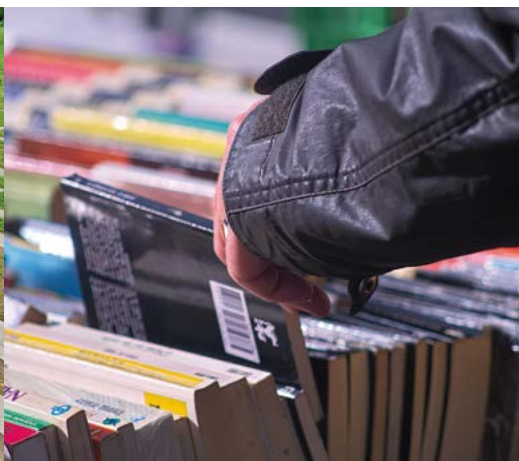
Concert "Années 60-70" à la MJC



Vernissage de l'exposition "La nuit et le jour (ombres et lumières)", par le Carré des Arts



Les "randonnées amicales" avec l'association Étincelle



Braderie à la Bibliothèque Jonchère/Elysée 1 le 11 juin



Le Cercle généalogique se réunit une fois par mois à l'Espace Jonchère



Cours d'anglais pour les enfants non-bilingues de 7 à 10 ans



Le Tennis club dispose désormais de 2 courts "terre battue tout temps"

## ACE

À la recherche d'un nouveau projet professionnel ? Ne restez pas seul - Rejoignez l'ACE ! L'ACE est unique par ses atouts et spécificités nos « 4P » que nous présentons sur notre site (<https://ace78.fr>) : Le Parcours structuré ; l'ambiance « Promotion » en petit groupe ; le Parrainage individuel et personnalisé jusqu'au succès, le Profil de nos candidats tous cadres de tout âge. Association Cadres et Emploi : 01 30 56 52 99 - [aceopc@wanadoo.fr](mailto:aceopc@wanadoo.fr) - [ace78.fr](https://ace78.fr)

## ASSOCIATION ETINCELLE AEPB

Les randonnées amicales permettent d'échanger, de créer du lien et de faire connaissance. Elles sont ouvertes à tous et gratuites, sauf petits frais de covoiturage ou de visite d'un monument. Nous marchons ensemble en des endroits très différents, des bois, des villes, des parcs, des étangs. Les randonnées amicales sont souvent aussi l'occasion de visiter des lieux culturels de manière agréable. Une randonnée sur trois ne dépasse pas 6 km, accessible ainsi aux petits marcheurs. Les autres font 12 à 15 km. Le plaisir de ces randonnées vient aussi de l'échange entre nous. Nous pre-

nons le temps de faire connaissance dans la bienveillance. Celle-ci est renforcée par le pique-nique, où nous partageons souvent de bonnes choses.

**19 juin, du côté de Buc, aux Étangs de la Minière, 6km, départ à 10H30 devant l'Espace André Joly, place du jumelage.**

Vous pouvez vous inscrire en donnant vos coordonnées sur [randonneesamicales@gmail.com](mailto:randonneesamicales@gmail.com) ou auprès de Franciane au 06 17 01 69 19 après 16h.

## DANSE ET VIE CELLOISE

L'association présentera son gala de fin d'année **le vendredi 10 juin à 20 h et le samedi 11 juin à 14h30** au Théâtre de La Celle Saint-Cloud sur le thème du Petit Prince d'Antoine de Saint-Exupéry. Prix d'entrée 5 € - Places à vendre sur place et sur réservation à partir du 01/06 au 06 11 85 10 64 »

## BIBLIOTHÈQUE LA JONCHÈRE/ ELYSÉE 1

**Le 11 juin Braderie à la Bibliothèque de 9h30 à 12h30 !!!** Romans, policiers, essais, livres pour adolescents et enfants.... Venez faire le plein pour vos lectures de vacances, parmi ces livres sortis de nos étagères pour faire de la place !

Horaires d'ouverture : le jeudi de 17h à 19h et le mercredi et le samedi : 10h à 12h. Pendant les vacances scolaires la Bibliothèque est ouverte tous les jeudis ouvrés de 17h à 19h.

Contact : 01 39 69 36 14  
[bibliojonchere@gmail.com](mailto:bibliojonchere@gmail.com)

## CERCLE GÉNÉALOGIQUE CELLOIS

Réunion une fois par mois salle municipale de l'Espace Jonchère. Contact 01 39 18 24 59. La porte est grande ouverte.

**RDV le lundi 13 juin à 18h.**

## SECTION INTERNATIONALE LA CELLE SAINT-CLOUD NOISY LE ROI

propose des cours d'anglais pour les enfants non-bilingues de 7 à 10 ans (CE1 au CM2). Les cours ont lieu le mercredi après-midi et durent une heure et demie. Il faut compter, en plus, environ une heure de devoirs à la maison par semaine. Le programme comprend quatre niveaux : les débutants (Niveau 1), les intermédiaires (Niveaux 2 & 3) et les avancés (Niveau 4). Les enfants ne sont pas systématiquement regroupés par âge, mais selon leur niveau. En fonction de leur niveau, il est possible d'inscrire les élèves en Niveau 3 & 4 pour les 'Cambridge Exams' (niveau pre-A1) : 'Starters' ou 'Movers'.

Pour la rentrée 2022, une remise « Early Bird » de 10 % sera offerte aux familles inscrivant leurs enfants avant la fin du mois de juin, sous condition de places disponibles. Les enfants (non-débutants) doivent être inscrits pour un test de niveau en septembre 2022. Pour toutes les inscriptions, vous trouverez plus de renseignements au moyen du lien suivant : <http://sectioninternationale.org/fr/primary-after-school-english/>

## TENNIS CLUB

Le Tennis Club développe son infrastructure et se dote de 2 courts de tennis "terre battue tout temps". Il s'agit d'une surface qui offre l'esthétique et les caractéristiques techniques de la terre battue naturelle, avec l'avantage de s'adapter à toutes conditions météorologiques. Dans l'attente de pratiquer sur cette nouvelle surface, nous vous rappelons que nous avons ouvert les Formules Beaux Jours ouvertes à tous. De plus, des stages sont proposés sur les 2 premières semaines de juillet. Inscrivez-vous auprès des professeurs au Tennis Club ou par mail [tennisclubcsc@orange.fr](mailto:tennisclubcsc@orange.fr) L'équipe du tennis club vous invite à le suivre sur Facebook : tennis club La Celle Saint-Cloud.

Vous y trouverez le programme d'activités ainsi que les informations liées aux actualités du club. [www.facebook.com/tclacelle.saintcloud](http://www.facebook.com/tclacelle.saintcloud)

## DURDOREILLE

Baisse de l'audition ? Il est important de repérer les premiers signes qui font suspecter une perte auditive car celle-ci a un fort retentissement sur la vie au quotidien. Avez-vous du mal à suivre une conversation dans un lieu bruyant et à suivre la conversation lorsque plusieurs personnes parlent à la fois ? Vous sentez vous "largué" lors de repas de famille ou de réunions amicales ? Augmentez-vous souvent le son de la télévision ? Avez-vous du mal à suivre les dialogues au théâtre ou au cinéma ? Si vous vous reconnaissez dans certaines de ces situations demandez aide et conseils auprès de l'association DURD'Oreille ou consultez votre médecin traitant qui préconisera un dépistage auditif. Les bénévoles de l'association - eux-mêmes malentendants - restent à votre disposition pour vous renseigner si vous soupçonnez ou connaissez une déficience de vos oreilles. Contact 06 37 88 59 45 ou [durdoreille7892@gmail.com](mailto:durdoreille7892@gmail.com)

## PAS ENCORE ABONNÉ ?

Rejoignez les centaines de Cellois qui nous suivent au fil des jours depuis notre page Facebook. [www.facebook.com/CelloisInfos](http://www.facebook.com/CelloisInfos)



## INSTAGRAM



**À vos comptes, prêts, abonnez-vous !**

@CELL\_ACTU partage l'ensemble des actualités pour les jeunes de la commune. Bons plans sorties, loisirs, sport, concerts, vie locale... seront au rendez-vous et bien d'autres surprises à découvrir !

## Ensemble pour La Celle Saint-Cloud

Après deux ans de confinement, le désir de partir vers des horizons lointains s'est fait sentir pour beaucoup d'entre nous. Mais refaire un titre d'identité est vite devenu un casse-tête, très difficile à contourner même en partant loin de la Celle Saint Cloud. Très rapidement l'équipe de la mairie chargée d'établir les documents officiels (CNI et passeports) s'est organisée pour proposer aux cellois de venir, sans rendez-vous, déposer leur dossier. À six reprises donc, des centaines de cellois ont été accueillis, bravant pour certains les intempéries et, parfois, la durée de l'attente. Dans le même temps, d'autres encore sont accueillis, sur rendez-vous, par les services de l'Etat dans le cadre de France Services, pour remplir leur déclaration d'impôts, exercice souvent difficile et rébarbatif qui nécessite de

précieux conseils. Notre équipe municipale, appuyée sur de solides services efficaces et réactifs a à cœur de rester disponibles pour les cellois. Elle le fera aussi en vous proposant le 4 septembre la traditionnelle journée des associations, pendant laquelle vous retrouverez toutes les associations de la Ville qui œuvrent pour proposer un large choix d'activités pour petits et grands, créatifs ou sportifs. Ce sera l'occasion pour les nouveaux arrivés de découvrir la richesse des propositions des associations celloises et pour tous de passer un moment convivial et sympathique. Avant cela retrouvons nous le samedi 25 juin pour les traditionnelles de fêtes de la ville !

Laurent Dufour  
ensemblepourlcsc@gmail.com

## Ambition Celloise

Nous avons appris la suspension de l'éclairage public sur la ville entre 2 h et 5 h du matin par un entrefilet dans le magazine de mai. Lors du dernier conseil municipal, le Maire n'avait pas cru nécessaire d'en informer les élus. Sur le fond, se conformer au Grenelle II sur l'environnement est légitime; pourtant des questions concrètes se posent : La lutte contre la pollution lumineuse est nécessaire, mais pourquoi les villes environnantes n'ont pas pris ce jour la même décision. Qu'en est-t il des résidences privées voire de certains particuliers. En termes de sécurité, la vidéo protection est elle efficace dans l'obscurité. Vue l'état de certains trottoirs et chaussées, qui serait pénalement responsable en cas d'accident. Nous proposons d'autres solutions qui consisteraient dès 22h à baisser l'intensité lumineuse des réverbères, de

veiller à ne pas, pour des raisons techniques laisser des journées entières l'éclairage public allumé, de plus, dans les endroits très fréquentés, il pourrait être envisagé la pose de lampadaires « intelligents » fonctionnant le temps d'une présence humaine. Si cette décision devenait pérenne, pourquoi ne pas l'inscrire dans le P.L.U. Dans l'article, Il est fait état d'économies induites par cette suspension; dans ces conditions, est il envisagé de baisser la température de l'eau de la piscine, des bâtiments publics dont les écoles car chauffés au gaz dont le prix s'envole. Nous espérons des réponses précises lors du conseil municipal de juin.

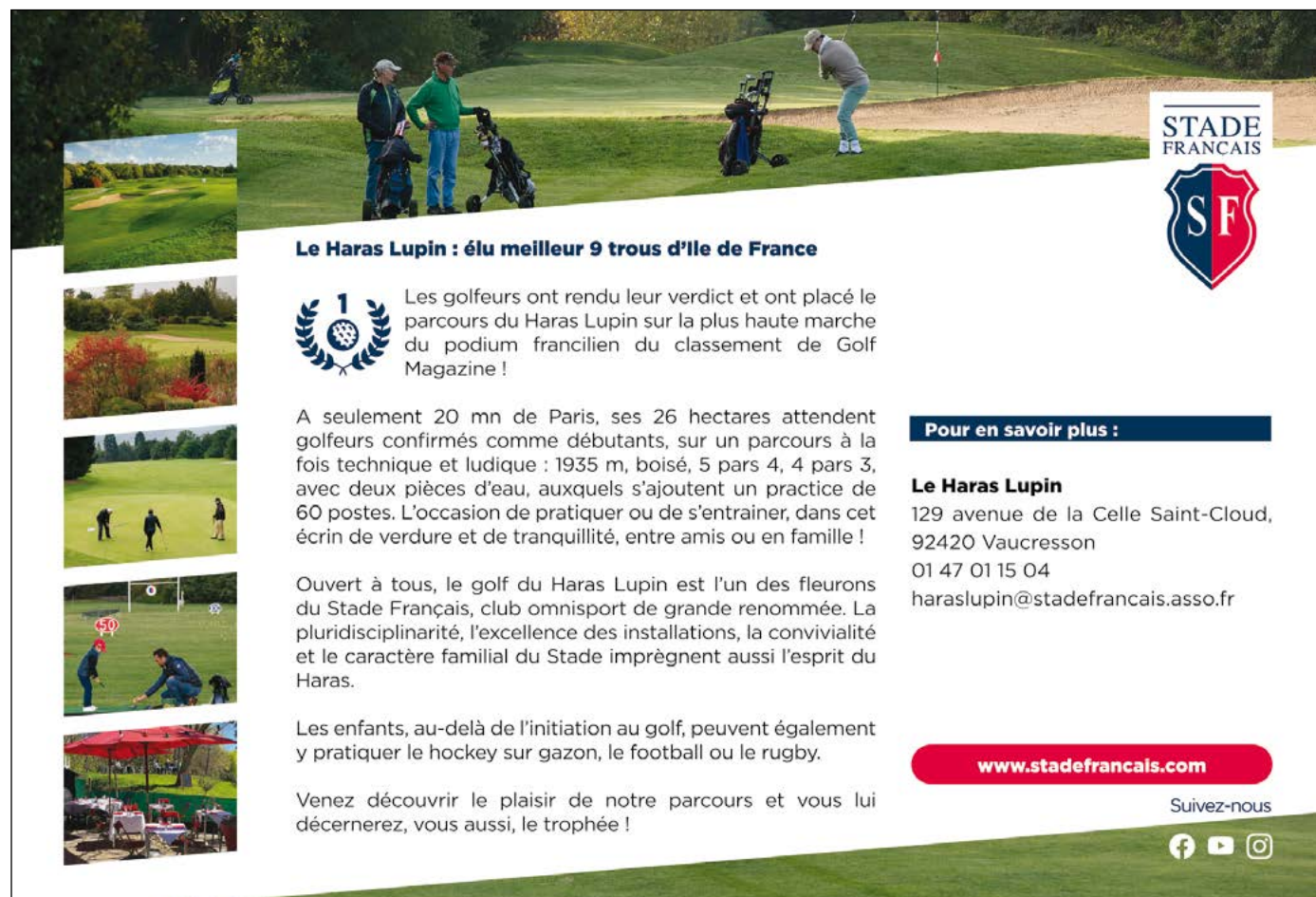
Jean-François Baraton, Isabelle Toussaint,  
Stéphane Michel, Carmen Ojeda-Collet  
www.ambition-celloise.fr

## Solidaires pour La Celle Saint-Cloud

Cellois Info abordait, dans son numéro du mois dernier, le projet de « requalification » de Beauregard. Ce projet nous semble très important pour notre ville, d'une part parce qu'il concerne de l'ordre d'un tiers de ses habitants, mais aussi parce que ce quartier, qui nécessite d'être rénové en raison de son âge, concentre l'essentiel des problèmes de notre commune : isolé, parfois assez dégradé, de mauvaise réputation (surtout entretenue par ceux qui n'y vivent pas). C'est pourtant une résidence très verte, active et vivante, dont on peut encore améliorer la qualité de vie. Il nous semble donc normal que notre commune s'engage fortement, y compris budgétairement, dans sa rénovation, afin d'avoir son mot à dire sur les projets envisagés, mais nous ne sommes pas convaincus par l'approche qu'en

a la majorité municipale. Par exemple, nous n'avons pas compris son idée d'une « résidentialisation » par sous-quartiers. Lorsque nous avons interrogé sur cet aspect le maire, en conseil municipal, nous n'avons obtenu que des réponses très évasives. Et ce n'est pas une nouvelle loge de gardien et la densification de Beauregard par la création d'immeubles neufs qui favoriseront l'émergence de ces nouveaux sous-quartiers. Depuis 4 ans que le projet est annoncé, il n'y a pas eu de concertation avant ces derniers jours. Encore une fois, on a l'impression forte que l'on avance au fil de l'eau, sans donner la moindre cohérence à un projet essentiel pour l'avenir de notre ville.

Olivier Blanchard et Marie-Pierre Delaigue  
eag.valcsc@gmail.com



**Le Haras Lupin : élu meilleur 9 trous d'Ile de France**

1 Les golfeurs ont rendu leur verdict et ont placé le parcours du Haras Lupin sur la plus haute marche du podium francilien du classement de Golf Magazine !

A seulement 20 mn de Paris, ses 26 hectares attendent golfeurs confirmés comme débutants, sur un parcours à la fois technique et ludique : 1935 m, boisé, 5 pars 4, 4 pars 3, avec deux pièces d'eau, auxquels s'ajoutent un practice de 60 postes. L'occasion de pratiquer ou de s'entraîner, dans cet écrin de verdure et de tranquillité, entre amis ou en famille !

Ouvert à tous, le golf du Haras Lupin est l'un des fleurons du Stade Français, club omnisport de grande renommée. La pluridisciplinarité, l'excellence des installations, la convivialité et le caractère familial du Stade imprègnent aussi l'esprit du Haras.

Les enfants, au-delà de l'initiation au golf, peuvent également y pratiquer le hockey sur gazon, le football ou le rugby.

Venez découvrir le plaisir de notre parcours et vous lui décernerez, vous aussi, le trophée !

**Pour en savoir plus :**

**Le Haras Lupin**  
129 avenue de la Celle Saint-Cloud,  
92420 Vaucresson  
01 47 01 15 04  
haraslupin@stadefrancais.asso.fr

[www.stadefrancais.com](http://www.stadefrancais.com)

Suivez-nous

## RÉSIDENCES SERVICES SENIORS LES TEMPLITUDES À GARCHES ET À VERSAILLES

Gardez votre indépendance en toute sécurité



### Convivialité

Espaces Club : salons, bar, piano, salle de sport  
Terrasse et jardin  
Animations variées

### Confort

Appartements privatifs du studio au 3 pièces en location nue  
Balcon, parking

### Liberté

Proche des commerces et des transports  
Restaurant traditionnel midi et soir 7j/7\*

### Sécurité

Surveillance 24h/24  
Réception et conciergerie 7j/7  
Aide et accompagnement à domicile\*



### RÉSIDENCE LES TEMPLITUDES

24 rue Pasteur - 92380 Garches

Tél. : 01 47 95 18 80

[www.lestemplitudesgarches.com](http://www.lestemplitudesgarches.com)



[www.domusvi.com](http://www.domusvi.com)

### RÉSIDENCE LES TEMPLITUDES

18 rue du Refuge - 78000 Versailles

Tél. : 01 39 53 31 89

[www.lestemplitudesversailles.com](http://www.lestemplitudesversailles.com)



Une permanence se tient à l'Espace André Joly

Le Pass numérique pour acquérir les bases de la culture numérique pour la vie quotidienne

## APME MÉDIATION

La médiation familiale donne la possibilité aux familles en situation de conflit de renouer le dialogue afin de dépasser le différend qui les oppose. Son but est de faciliter l'échange, la recherche de solutions concrètes et la prise de décisions mutuellement acceptables.

Elle s'adresse à tous les membres d'une famille avec des situations diverses : parents déjà séparés ou en instance de séparation ou de divorce, grands-parents n'ayant pas ou plus accès à leurs petits-enfants, ou des adolescents et jeunes adultes en rupture de dialogue avec leurs parents.

L'APME Médiation est une association Loi 1901 implantée dans le département des Yvelines.

Une permanence se tient sur rendez-vous à La Celle Saint-Cloud les mardis entre 15h et 20h, à l'Espace André Joly, 1A Place du jumelage. Vous pouvez prendre un rendez-vous d'information, gratuit et sans engagement, en appelant l'APME Médiation au 01 30 21 75 55.

## INTERNET ? FACILE AVEC LE PASS NUMÉRIQUE !

Des difficultés pour faire vos démarches en ligne, faire un mail ou encore suivre la scolarité de votre enfant en ligne ? Le pass numérique est pour vous !

Adressez-vous à votre territoire

d'action départementale au 01 30 836 836 (Allô Solidarités) ou à votre Secteur d'Action Sociale pour obtenir un RDV avec un de nos professionnels.

Il évaluera avec vous si vous pouvez bénéficier du pass numérique et vous présentera la marche à suivre pour bénéficier d'un programme financé par votre Département et adapté à vos besoins.

Avec le pass numérique, accédez à deux des packs suivants :

- ✓ Un pack découverte smartphone/tablette
- ✓ Un pack découverte ordinateur
- ✓ Un pack numérique éducatif pour suivre la scolarité de votre enfant
- ✓ Un pack accès aux droits pour vos démarches en ligne

## ILS S'INSTALLENT

### Casino Shop

**Domaine Saint François d'Assise**  
Réouverture et changement de direction

53 Av. de la Jonchère

Du mardi au samedi 8h-13h30 et 15h30-20h

Et le dimanche de 8h30-13h

### Olivia Boizard- Le Prado

Hypnothérapeute & Coach

75, avenue des Gressets

07 56 94 27 32

contact@oboizardleprado-therapie.fr

www.oboizardleprado-therapie.fr

### R.E RENOVATION - La Celle Saint-Cloud

Artisan indépendant

## État Civil

### Naissances

Nous souhaitons amicalement la bienvenue au monde à :

Olivier DEBOROWSKI  
Moreen EPÉE MANKAM  
Angelina CARVALHO GONÇALVES  
Liam VELOSO  
Mathias LOPES  
Pauline CAMAX  
Mahaut DE VOS  
Sofia MARTINS PEREIRA  
Éthan POTEZ

### Décès

Nous adressons un message de sympathie aux familles de :

Bernard BELLOIS, 95 ans  
Pierre HUARD de la MARRE, 94 ans  
Stéphane SANTUS, 56 ans  
Norbert ROGÉ, 72 ans  
Claude-France SERVOISIER, 77 ans  
Micheline MAURUS, 94 ans  
Eric ROUSSEAU, 66 ans  
Ariane LORRAIN, 66 ans  
Jacques DIEZ BLANCO, 89 ans  
Jean-Pierre DUPOUY, 68 ans

### Demande de Publications

Adresser un mail avant le 2 du mois précédent la parution, à l'adresse communication@ville-lacellesaintcloud.fr

Aménagement et rénovation intérieure

Travaux de plomberie, électricité et peinture

Menuiserie et salle de bains

r.erenovation78@gmail.com



**Microsoft CERTIFIED Partner**

DEPUIS **10 ans** À VOTRE SERVICE

**VENTE - DÉPANNAGE - ASSISTANCE - CONSEIL PARTICULIERS & PROFESSIONNELS**

Assistance à domicile et au bureau du lundi au samedi de 8h30 à 19h30

mbetco@mbetco.fr / **Tél. 01.73.79.34.15** / www.mbetco.fr



**ELECTROMÉNAGER • TÉLÉVISION • HI-FI • VIDÉO • INFORMATIQUE**

Retrouvez toutes les grandes marques ainsi que nos promotions en magasin






- SERVICE APRÈS-VENTE SANS DÉLAI
- LIVRAISON IMMÉDIATE
- PARKING ASSURÉ

7 av. des Puits - 78170 LA CELLE ST-CLOUD - Tél. 01 39 18 05 57 - Fax 01 39 69 09 28  
e-mail : rotelli@rotelli.fr - Visitez notre site : www.rotelli.fr

## Un problème de toiture ?




devis et déplacement gratuit

Nettoyage et entretien

**Showroom / Espace conseil**

Tout travaux de toiture · Tuile · Zinc · Ardoise  
Charpente et ravalement

**43, rue Royale - 92210 Saint-Cloud**

# 01 41 12 61 76

## CONCRÉTISONS ENSEMBLE VOS PROJETS IMMOBILIERS ?



GARANTIE

iImmoAdvisor

4.7 / 5



**Gaëlle DAGUZAN**  
**06 28 33 07 62**  
gaelle.daguzan@iadfrance.fr

\*En nombre de mandataires indépendants (source 09/2020 : meilleursreseaux.com/immobilier/mandataires/). Mandataire indépendant en immobilier (sans détention de fonds), agent commercial de la SAS IAD France immatriculé au RSAC de VERSAILLES sous le n°524 866 975, titulaire de la carte de démarchage immobilier pour le compte de la société IAD France SAS. VISA IAD N°9087



# SHIVI

INSTITUT DE BEAUTÉ



LA CELLE-ST-CLOUD  
37 AVENUE LA MARTINE  
PLACE BERTHET  
**01 39 69 04 75**



Second institut à Versailles  
6 rue Coste - 01 39 50 45 26

### Découvrez Wonder

Appareil professionnel d'électrostimulation musculaire à haute intensité

- Des protocoles préprogrammés et adaptés à chacun
- Action simultanée sur plus de vingt muscles
- Remodelage complet du corps



cesam



Agence immobilière  
de Havilland

## Urgent

*Nous recherchons des maisons et des appartements de grand standing, à Paris et en banlieue ouest, vides ou meublés, pour des cadres étrangers mutés en France pour des périodes de 1 à 5 ans.*

*Merci de contacter David Behar ou ses collaboratrices :  
Marie Tordjman et Guillemette Liné*

*We are looking for high standard houses and flats for Rent in Paris and western suburbs, furnished or unfurnished, for expatriated senior executives, staying in France from 1 to 5 years. Please contact David or his assistants.*

18, RUE GOUNOD / 92210 SAINT-CLOUD / T : 01.46.02.60.60 /

[www.dehavilland.fr](http://www.dehavilland.fr) / [agence@dehavilland.fr](mailto:agence@dehavilland.fr)

# Communauto



OFFRE DE BIENVENUE  
0 € de cotisation  
pendant 3 mois

**10€**  
de crédit  
d'utilisation

Profitez de notre service d'autopartage  
à La Celle-Saint-Cloud.

- Carburant et assurances inclus
- Jeunes conducteurs acceptés
- Disponible de jour comme de nuit
- Allez aussi loin que vous voulez
- Abonnement familial
- Réservation flexible

Code promo : **LCSC10**



PARIS.COMMUNAUTO.COM

