

# Cellois Infos

LE MAGAZINE D'INFORMATION DE LA CELLE SAINT-CLOUD

N°57 # AVRIL 2021



## COMMERCE

LES TROIS MARCHÉS  
DE LA VILLE

## SCOLAIRE

RÉNOVATION DU GROUPE SCOLAIRE  
MOREL DE VINDÉ

## VILLE DE L'ARBRE

LES TILLEULS DE  
LA PLACE DU BOURG

## HISTOIRE

QUI ÉTAIT  
MOREL DE VINDÉ ?

# SOMMAIRE

## P05-06

Les activités de la bibliothèque

Retour sur les 50 ans du Carré des Arts

## P07

La ville avance :

Point sur les grands projets

## P08-09

Commerce :

Les trois marchés de la ville

## P11

Rénovation du groupe scolaire

Morel de Vindé



## P14

Projet de reconstruction

du collège Pasteur

## P15

Ville de l'arbre :

Les tilleuls de la place du Bourg

## P16

Jeunesse :

La MJC toujours en action

## P18

Histoire :

Qui était Morel de Vindé ?



La Celle Saint-Cloud

Cellois Infos, publication mensuelle de la Ville de La Celle Saint-Cloud - Hôtel de Ville - 8E, avenue Charles de Gaulle - 78170 La Celle Saint-Cloud  
Tél. : 01 30 78 10 00 - [www.lacellesaintcloud.fr](http://www.lacellesaintcloud.fr) Direction de la publication : Olivier Delaporte, Maire - Direction de la rédaction : Valérie Laborde, Maire-adjoint - Directeur de la communication : Alexandre Pauporté - Photos : Karl Pouillot, Eveline De Brauw - Réalisation Marie Durand, Camille Orsatelli - Publicité : Micro 5, 11 rue Pétrarque 75116 Paris - Impression : Fabrègue imprimeur Bois-Joli - Rue de la Fontaine Tanche - B.P. 10 87 500 Saint-Yrieix-la-Perche - Diffusion : portage en boîtes aux lettres, ODESSA Plus 07 60 46 92 23. Tirage : 11 500 exemplaires Dépôt légal 2<sup>e</sup> trimestre 2009 Papier PEFC.

En couverture : Morel de Vindé © Eveline De Brauw



Le Maire, Olivier Delaporte

**P**lus de 500 personnes ! Tel est, à l'heure où nous bouclons le journal, le nombre de cellois de plus de 75 ans, inscrits par la ville puis vaccinés, auxquels s'ajoutent les résidents de Renaissance !

C'est encore insuffisant, mais progressivement, en utilisant toutes les possibilités offertes, nous nous efforçons de faciliter la vaccination de nos concitoyens, en commençant par les personnes prioritaires. Les équipes municipales s'adaptent aux aléas d'une distribution qui monte en puissance et je les en remercie vivement.

La vie continue même si le confinement impacte fortement notre vie collective. Nous maintenons toutes les activités qui peuvent l'être. Ainsi en fut-il pour le Festival Chœurs en fête qui a permis aux jeunes du Carré des Arts et du collège Pasteur de se produire virtuellement au côté du CRR de Versailles, et à deux élèves de CM2 de l'école Dunant de participer à la finale des Petits Champions de la lecture.

Nous poursuivons activement tous les importants projets municipaux. Ainsi, dans la nuit du samedi 20 mars, Réseau Ferré de France a installé la nouvelle passerelle de la gare SNCF, aboutissement d'efforts menés depuis fort longtemps par l'équipe municipale.

Dans les prochains jours, la demande de subvention pour la construction de la médiathèque, adressée au ministère de la Culture, sera présentée au Conseil municipal, et, courant mai, la demande de permis de construire sera déposée. Malgré des délais administratifs incompressibles, nous espérons voir le premier coup de pioche à la fin de cette année, ou au tout début de l'an prochain.

En ce qui concerne la requalification du Domaine de Beauregard, c'est au cours des derniers mois que nous avons, avec Elogie-Siemp et la ville de Paris, fixé les objectifs du programme de réhabilitation et de modernisation du Domaine. D'un ensemble qui a pu être comparé au « 21<sup>ème</sup> arrondissement » de Paris, nous voulons recréer un quartier moderne et embelli.

Elle est active, cette nouvelle période de confinement, si difficile à vivre pour la plupart d'entre nous, et elle est mise à profit pour faire avancer tous les projets d'amélioration et d'embellissement de notre ville.

Aujourd'hui comme demain, les équipes de la mairie sont sur le pont, entièrement engagées à votre service !

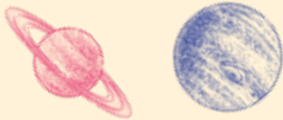
**Olivier Delaporte,  
Maire de La Celle Saint-Cloud**





# SAISON culturelle 20 | 21

« C'EST TOUJOURS LORSQUE L'ON S'EN VA  
QUE L'ON S'APERÇOIT QUE  
L'ON S'EST ATTACHÉ AUX CHOSES »



*Un sac de billes, Joseph Joffo*  
Spectacle initialement prévu le 4 décembre 2020



« JUSTE UNE DERNIÈRE  
HISTOIRE, IL RESTE  
DE L'ESPOIR ! »

*Pinocchio*  
Spectacle initialement prévu le 29 novembre 2020



« NOTRE FORCE  
S'ARRÊTE  
OÙ COMMENCE  
NOTRE PEUR ! »

*Les filles aux mains jaunes*  
Spectacle initialement prévu  
le 10 mars 2021



À bientôt ! 

## DU 3 AU 10 AVRIL, OPÉRATION RÉCUP CRÉATIVE ET RECYCLAGE À LA BIBLIOTHÈQUE

- **Samedi 3 avril atelier « boutons et badges brodés »**

À partir de fils et boutons issus de stock de mercerie, réalisez un bijou unique ! Une expérience Do-It-Yourself et récup'récricative, tout en abordant un savoir-faire textile (broderie, cordelière voire crochet). Une progression du très simple au plus complexe. Un ou plusieurs accessoires, bracelets et/ou badges, pourront être réalisés le temps de l'atelier, selon la dextérité de chacun.

- 14h-15h30 : public adulte, à partir de 16 ans

- 16h-17h30 : enfants à partir de 8 ans

Atelier animé par Marion Breton de l'Association « Jours, semis et entre-deux ». Inscription obligatoire à partir du 20 mars par téléphone uniquement au 01 39 69 12 15



- **Du 3 au 10 avril, la bibliothèque offre un sac en tissu** (coton naturel 100 % écologique) à tous ses adhérents. C'est le moment de s'inscrire !
- **Vous avez des livres en bon état et vous souhaitez vous en séparer ?** La bibliothèque accepte les dons pendant ses horaires d'ouverture.



## UNE OFFRE NUMÉRIQUE RICHE ET VARIÉE

Télécharger les derniers romans qui font l'actualité littéraire, consulter la presse, visionner un film en streaming, préparer le permis de conduire ou votre examen de langue sont autant de possibilités que vous offre le portail de la bibliothèque. Un large choix de ressources vous attend dans de nombreux domaines et tout cela en quelques clics !

Offre réservée aux abonnés. Retrouvez les modalités d'inscription et horaires d'ouverture sur le portail <https://www.bibliotheque-lacellesaintcloud.fr>

## FINALE DES PETITS CHAMPIONS DE LA LECTURE

La bibliothèque organise la finale départementale du concours des Petits champions de la lecture. Les enfants sont invités à lire à voix haute un texte de leur choix pendant 3 minutes. Plusieurs élèves de CM2 du département, dont 2 cellois de l'école Henri Dunant, sélectionnés par leur classe, ont envoyé la vidéo de leur lecture pour prendre part à cette finale. Un jury constitué de 5 à 11 personnes visionnera ces vidéos entre le 29 mars et le 9 avril. Les résultats seront publiés sur le site : <https://www.lespetitschampionsdelalecture.fr> le vendredi 16 avril à 14h.





## RETOUR SUR LA SCIENCE SE LIVRE : SAMEDI 6 FÉVRIER

Franc succès pour l'atelier de vulgarisation scientifique animé par les savants fous à la bibliothèque. À travers de nombreuses expériences les enfants ont pris plaisir à voyager « de l'infiniment petit à l'infiniment grand »

## LE CARRÉ DES ARTS CÉLÈBRE SON JUBILÉ !

Le Carré des Arts est né il y a 50 ans, le 18 mars 1971 :

À l'origine, un projet d'Action Culturelle fut mis en œuvre par Monsieur Lucien-René Duchesne, Maire de la ville et son Premier Adjoint à la Culture, Monsieur Jean-Louis Gasquet, donnant le jour à une Association Artistique sous le nom de « Assartx ».

Le premier document rédigé fut le compte rendu de l'assemblée constitutive du 23 janvier 1971. Puis, deux mois plus tard, la déclaration en sous-préfecture de Saint-Germain-en-Laye, le 18 mars, rendait officielle l'existence de l'Assartx.

Mais que s'est-il donc passé ce 18 mars 1971 ?

Charles Wish, peintre américain, et Clinton Shorter, compositeur canadien, voyaient le jour, les Jeunesses Musicales de France (JMF) fêtaient leurs trente ans de concerts éducatifs en milieu scolaire, la Maison de la Radio proposait un concert de Stockhausen et Marcel Landowski nommé par André Malraux 5 ans plus tôt continuait de développer une politique musicale sur laquelle nous nous appuyons encore aujourd'hui...

Depuis, un demi-siècle s'est écoulé et l'Assartx a bien grandi pour devenir le Carré des Arts et accueillir plus de 800 élèves chaque année, encadrés par plus de 40 professeurs...

À l'aube d'un nouveau demi-siècle de création, nous vous donnons rendez-vous **le samedi 5 juin de 10h à 18h** pour Les Rencontres du Carré des Arts. Une journée joyeuse, point de départ des festivités qui vont s'étendre, nous l'espérons, tout au long de l'année 2021 et 2022 et donneront le ton aux cinquante prochaines années.



## POINT D'AVANCEMENT DES PROJETS « CŒUR DE VILLE » ET MÉDIATHÈQUE



Régulièrement, le magazine présente un point d'avancement des projets de « Cœur de Ville » et de la Médiathèque qui vont entrer prochainement en phase de réalisation.

Ces points mensuels seront complétés, à intervalle régulier, par des dossiers de présentation détaillés.

Pour avril-mai, sont ainsi programmés :

- Validation du schéma urbain définitif du Cœur de Ville proposé par l'aménageur (Citallios) en lien avec l'agence d'architecture urbaine Devillers & Associés
- Désignation des prestataires appelés à intervenir dans la réalisation du projet : architecte en chef coordinateur, assistance spécialisée en Développement Durable, entreprises en charge de la réalisation des espaces publics (VRD, paysagiste...)
- Dépôt du permis de construire de la Médiathèque
- Lancement de l'étude de création d'une « Maison des Associations »

Le prochain magazine présentera un dossier d'information complet sur ces différents sujets.

## INSTALLATION DE LA PASSERELLE DE LA GARE SNCF

Les travaux de la gare de La Celle Saint-Cloud avancent selon le calendrier prévu. Une étape essentielle a été franchie le samedi 20 mars avec la pose par grutage de la nouvelle passerelle. L'ascenseur sera installé dans les prochaines semaines. Nous reviendrons prochainement sur la mise en place de cette structure tant attendue par de nombreux cellois.



## NOUVEAUX JOURS DE COLLECTE DES DÉCHETS

Les jours de collecte ont été légèrement modifiés pour les quartiers Centre, Jonchère, Saint-François d'Assise et Beaugard pour une application **à partir du 5 avril 2021**.

- La collecte d'ordures ménagères (bac à couvercle vert) du quartier de Beaugard du mercredi est remplacée par une collecte **le vendredi**,

- Les collectes d'ordures ménagères du quartier Centre passent des mardis et samedis **aux lundis et vendredis**,
- la collecte hebdomadaire des déchets recyclables (bac jaune) du quartier Centre passe du mercredi **au jeudi**,
- la collecte des encombrants des quartiers Jonchère et Saint-François d'Assise passe du 4<sup>ème</sup> vendredi du mois **au dernier vendredi du mois**.

Les bacs devront toujours être sortis la veille au soir et rentrés le jour même après la collecte.



## LES TROIS MARCHÉS DE LA VILLE

À l'image de nos quartiers avec leurs personnalités propres, notre Ville comporte trois marchés distincts répartis dans trois quartiers. Sans jamais se superposer, ce n'est pas moins de cinq séances de marché qui sont offertes aux cellois chaque semaine.

### Marché de l'Étang Sec - Place du Dr Berthet (quartier de la Feuillaume)

**Tous les mercredis et samedis - de 7h30 à 14h**

C'est l'un des deux marchés les plus anciens de la ville. Sa présence est avérée dès 1927 aux mêmes jours qu'aujourd'hui. Il se tenait sur le rond-point de l'Étang Sec, actuellement fusionné dans le grand îlot central de l'actuelle Place du Dr Berthet. Au départ de taille modeste, le nombre d'étals s'est accru au fil de la croissance de la population de ce quartier. En octobre 2000, une halle couverte était érigée au-dessus de l'étang comblé dans les années 1930. Dans un bâtiment couvert de plus de 1.300 m<sup>2</sup>, il accueille 27 commerçants représentant une dizaine de spécialités majoritairement alimentaires.

Tout autour de la halle en fonction des saisons et de la météo, une dizaine de commerçants, dits « volants », viennent plus ou moins régulièrement. Ils proposent pêle-mêle, des vêtements, des chaussures, de la bijouterie fantaisie, de articles de cuisine mais aussi des spécialités culinaires antillaises, des fruits et légumes de producteur, du miel et des plats à emporter turcs ou marocains.

Ce marché est très apprécié et sa réputation rayonne largement au-delà des limites de la commune. Près de 50% des clients viennent de communes proches ! Sa

convivialité est aussi appréciée de tous et des petits groupes animés se forment au gré des rencontres et peuvent se retrouver autour d'un petit café, d'une crêpe ou d'un vin chaud. (Quand les conditions sanitaires le permettent !).

### Marché de Beauregard - Place du Jumelage (quartier Beauregard - Centre)

**Tous les mardis - de 7h30 à 13h**

**Tous les vendredis - de 7h30 à 20h (ou 19h pendant le couvre-feu)**

Ce marché est le deuxième de la ville par son importance. C'est un marché de plein air qui occupe, le mardi, partiellement le parking du Jumelage alors que le vendredi, il l'occupe entièrement. Son commerce vedette est le très grand étal de fruits et légumes qui arrive toujours à proposer des produits frais à des prix contenus. Parmi les autres commerces réguliers, on trouve un volailler et un fleuriste (tous deux présents aussi à l'Étang Sec) ainsi qu'un poissonnier. Le vendredi, se joignent un marchand d'olives, un fromager et quelques marchands ambulants ; de plus, un food-truck cellois permet à tous de se restaurer en emportant des hamburgers et autres plats rapides. Enfin, deux autres vastes stands complètent le dispositif du vendredi, avec un étal de





textiles et de bazar pour la maison. Ce marché qui a connu différentes formules à travers le temps, a désormais trouvé son rythme de croisière et un flot de clients réguliers.

## Marché des Gressets – Place du Maréchal Leclerc (quartier des Gressets)

**Tous les dimanches – de 8h00 à 13h00**

Créé à la même époque que celui de l'Étang Sec, c'est aussi le moins connu de nos trois marchés. C'est aussi notre deuxième marché de plein air. On peut le découvrir lorsqu'on se balade à pied dans le quartier pittoresque des Gressets. Niché entre la gare SNCF de Bougival et le square de la Place du Maréchal Leclerc, c'est un marché d'habités. Il est le point de ravitaillement de proximité pendant le repos dominical. On y croise de nombreuses familles qui viennent à pied avec les enfants, ainsi que des Bougivalais qui viennent en voisin, faire leurs courses. Le square permet aux enfants de jouer, alors que les boutiques qui jouxtent la place permettent de prendre son pain, son gâteau du dimanche ou de boire un café en terrasse - lorsque les règles sanitaires le permettent.

Les commerces réguliers sont composés du grand étal de fruits et légumes ainsi que le volailler-rôtisseur (présent aussi à l'Étang Sec) qui complète son étal avec des œufs et du fromage. Des commerçants volants, (poissonnier, fruits secs), viennent agrémenter l'offre commerciale.

**Laurent Boumendil**

*Conseiller Municipal délégué au Commerce et Marchés d'approvisionnement*



## Et le Covid ?

Nos trois marchés, comme tous les marchés de l'hexagone, ont été fermés uniquement pendant le premier confinement. Depuis, des mesures barrières strictes, mais respectées par tous, ont permis de maintenir toutes les séances de marché. Le port du masque y est obligatoire. La halle Berthet est soumise à une stricte jauge de capacité. Le flux de clients est régulé par des agents. La meilleure méthode pour éviter les files d'attente est de venir avant 10h30, après 13h00 ou bien le mercredi !

Nos marchés font partie du patrimoine vivant et attractif de la Ville. Les Cellois montrent un fort attachement pour leurs marchés indépendamment des modes, de l'évolution de la société de consommation ou du développement d'Internet. Le développement de nos marchés, des attentes des commerçants et des consommateurs sont suivis avec beaucoup d'attention de la part de la municipalité.

## ATHLÉTISME SANS LIMITE

**Élève en classe de CE2, Emma a choisi l'athlétisme pour occuper ses mercredis après-midi. Énergique et pleine de bonne volonté, la nouvelle recrue de l'Athlétic Club Cellois, malvoyante, se guide grâce à son environnement et se surpasse à chaque nouvel entraînement.**

À tout juste 8 ans et demi, Emma aime se dépenser et est toujours en quête de nouveauté. Installée à La Celle Saint-Cloud depuis maintenant 3 ans, la jeune fille est une grande passionnée de musique : la guitare et le piano l'accompagnent depuis plusieurs années et l'aident au quotidien à développer ses sens. Mais ce n'est pas tout. Depuis la rentrée dernière, Emma est également inscrite à l'Athlétic Club Cellois. « *La course, ça ne me fait pas peur !* ». Sous les conseils avisés de son papa, elle se dirige vers cette discipline en parfaite adéquation avec son tempérament.

Élancée et déterminée, Emma écrit son histoire sur le stade malgré sa « malvoyance ». Accompagnée de ses 15 coéquipiers, elle a su, petit à petit, se faire une place dans l'équipe en s'essayant à tous les exercices confondus : « *Il n'y a pas de chose que je n'aime pas en athlétisme* », affirme-t-elle. Emma ne se fixe pas de limite.

Elle affectionne tout particulièrement le sprint et la course de haies. Pour se repérer sur le terrain, elle use de techniques bien à elle. Ses camarades de courses la préviennent à chaque départ à l'aide d'une tape sur l'épaule, un cerceau jaune fluo l'aide à savoir où elle



doit arriver lors des sauts en longueur et elle se fie à la ligne blanche au sol pour ne pas perdre sa trajectoire pendant les courses.

« *C'est comme mon problème de vue, parfois c'est dur, mais je m'amuse quand même* ». La jeune fille a un mental d'acier : impossible pour elle de lâcher ce sport qui l'aide à fournir les efforts nécessaires pour se surpasser. Quand vient la fin de la séance, Emma se montre toujours heureuse et sereine. Quant à ses entraîneurs, ils restent impressionnés face à la pugnacité et à l'adaptation de leur élève. Des compétitions sont à prévoir par la suite pour la jeune fille, à qui l'avenir réserve sûrement un beau destin athlétique.

## CHANTAL BERTHOD UNE VIE ENGAGÉE

Chantal Berthod vient de nous quitter. Elle avait créé en 1993 entourée de plusieurs cellois, l'association Burkina Solidarité que beaucoup de cellois connaissent. Cette association vient en relais de l'ac-



tion menée sur place par les sœurs de l'Immaculée Conception. Elle vise à permettre la scolarisation des enfants burkinabés en leur offrant non seulement un apprentissage scolaire mais également, préalable indispensable, un repas quotidien équilibré. Pour les plus jeunes, Chantal Berthod a mis en place des parrainages qui permettent à des Cellois d'accompagner enfants et adolescents pendant toute leur scolarité.

Dotée d'une grande sensibilité, elle était aussi une aquarelliste de talent, qui exposait de manière régulière.

Burkina Solidarité poursuit son œuvre avec l'esprit de conviction qu'elle lui a insufflé.

Le Maire et toute l'équipe municipale présente à sa famille leurs sincères condoléances.



# SCOLAIRE

*« L'aménagement des locaux scolaires et extrascolaires est une priorité forte de l'équipe municipale. Offrir un cadre adapté, propre et soigné pour les activités pédagogiques et extrascolaires est un souci constant, en pensant à la fois aux enfants, aux enseignants, aux animateurs et aux personnels de service. Les tâches sont multiples : équipements, peintures, éclairage, confort thermique, aménagements divers... Aujourd'hui nous vous proposons un zoom sur une opération exemplaire : la rénovation du groupe scolaire Morel de Vindé ».*

**Richard Lejeune, Maire-adjoint délégué aux Bâtiments publics et au Développement durable**



**Le groupe scolaire Morel de Vindé est le plus important de la ville. Il regroupe 13 classes en élémentaire (soit, cette année, 312 élèves) et 5 classes en Maternelle (137 élèves). La municipalité a engagé sur ce groupe scolaire des travaux très importants qui arrivent à leur fin en 2021.**

En effet, si l'école maternelle est récente (années 1980), l'école élémentaire est formée d'un bâtiment en longueur construit en 1957. Ce bâtiment comprenait à l'origine deux écoles qui ont été regroupées. En 1957, il s'agissait de faire vite et simple pour faire face à l'accroissement important de la population. L'école élémentaire avait donc été construite sur des principes simples : des planchers filants arrimés sur des poteaux poutre et des murs rideau. Ces principes de construction permettaient de dégager un espace important par plancher et donc modulaire. En revanche, les problèmes de confort thermique avaient été délaissés, mais, à l'époque, ils n'arrivaient pas en tête des préoccupations !

Ce type de construction peut relativement facilement être modifié, sans toucher à la structure. C'est pourquoi, pour répondre aux nécessités d'économie d'énergie et aux besoins de confort des utilisateurs, la mairie a commencé fin 2018 des travaux de réhabilitation importants. Ils ont consisté essentiellement en :

- Un ravalement avec une isolation renforcée par l'extérieur des façades maçonnées, allée des Sablons
- Le remplacement des menuiseries métalliques de la façade côté cour par des menuiseries isolées et un traitement des fenêtres pour limiter les apports thermiques, avec traitement des ponts thermiques



- L'aménagement des abords (mobilier sur le trottoir côté allée des Sablons, réfection de la sente entre l'allée des Sablons et l'avenue de la Jonchère, remise en état des espaces verts) pour améliorer l'accessibilité

Pour profiter des courtes interruptions de l'activité scolaire pendant les vacances, ces travaux ont été programmés en plusieurs phases. Ils ont nécessité une grande coordination entre les services de la ville (techniques, voirie, périscolaire, scolaire), le personnel enseignant et les entreprises intervenantes : merci à eux ! Ils se termineront de fait à l'été 2021.

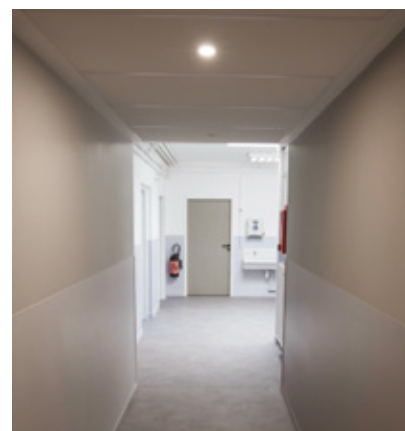
Les vestiaires, les peintures et l'isolation du gymnase (bâtiment de 1967) ont également été refaits. Reste à remplacer la voute translucide, ce qui sera réalisé en 2021.

Enfin, nous avons créé ex nihilo un accueil de loisirs moderne, construit avec le même souci de confort thermique et d'économie d'énergie. Cet accueil de loisir accueille 70 enfants régulièrement.



Gymnase et centre de loisirs sont alimentés par une chaufferie gaz toute neuve et profitent de la chaleur douce d'équipements performants (panneaux rayonnant eau chaude).

Étalés sur presque trois ans, ces travaux auront coûté presque 2 millions d'euros mais permettent de disposer d'un outil éducatif performant et confortable pour près de 450 élèves...



La rénovation de l'école Morel de Vindé est une première étape d'une démarche globale. Au-delà des obligations réglementaires, nous voulons améliorer la performance énergétique et le confort thermique des bâtiments existants. Dès 2021 et 2022, dans le cadre d'un appel à manifestation d'intérêt coordonné par Versailles Grand Parc, nous lançons une étude thermique de tous les bâtiments importants (de plus de 1000 m<sup>2</sup>, c'est-à-dire essentiellement les écoles). Nous pourrions ainsi établir un plan de rénovation en priorisant les actions les plus urgentes en terme de confort et d'économie d'énergie.



## PROJET DE CONSTRUCTION DU NOUVEAU COLLÈGE PASTEUR

Le 3 mars, le président du Conseil départemental, M. Bédier, a précisé le plan de construction et de reconstruction de 15 collèges dans les Yvelines.

La Celle Saint-Cloud fait bien sûr partie de ce programme. Les collégiens de la ville fréquenteront ainsi deux collèges et deux lycées de grande qualité. La médiathèque viendra bientôt leur offrir un autre lieu de travail et de culture. Il fera bon étudier à La Celle Saint-Cloud ! Le collège Victor Hugo, totalement refait, a été inauguré à la rentrée 2015. Le collège Louis Pasteur, qui date de 1969, sera entièrement reconstruit et ouvrira ses portes en 2025. Il pourra alors accueillir 500 élèves, soit 100 de plus qu'actuellement.

Ce collège sera construit selon « un haut niveau d'exigence environnementale », comme le précise Pierre Bédier. « En effet, le département entend se montrer exemplaire pour ses futurs projets immobiliers ».

L'approvisionnement local sera privilégié pour atteindre un bilan carbone respectueux de notre environnement. Ainsi le bois, très présent dans les Yvelines, la paille, le chanvre (la France est le premier producteur européen) ou le textile recyclé seront majoritairement utilisés.

Il s'agira d'une architecture ouverte sur la ville, travaillée en lien avec les élus locaux pour être au plus proche de leurs attentes, choisie « pour permettre de meilleures conditions de réussite aux élèves », selon la vice-présidente chargée des collèges. Un grand gymnase sera construit.

Pendant la durée des travaux (à compter de 2023), un collège provisoire sera installé à côté du stade Guibert. Des bâtiments de grande qualité et un lieu de restauration accueilleront les collégiens. Tout sera mis en œuvre pour permettre la continuation des études sans perturbation.

Nous reviendrons régulièrement vers vous, quand de nouvelles informations nous seront communiquées pour vous informer de l'évolution de la mise en route du chantier.

### Quelques chiffres :

Le coût des travaux est estimé à **40** millions d'euros

**0** béton !

**30%** de la consommation de l'équipement apportée par les énergies renouvelables

De **50 À 60%** de réduction de consommation d'énergie par rapport à la consommation actuelle du collège

**25%** de réduction des émissions de gaz à effet de serre

**50%** de réduction de l'impact carbone du fonctionnement des bâtiments.

**Nom latin :** Tilia cordata

**Nom commun :** Tilleul commun

**Famille :** Tiliacéae

**Origine :** Europe

**Durée de vie :** entre 500 et 1000 ans

**Sa feuille :** longue de 5 cm, alternée, en forme de cœur

**Son écorce :** lisse, gris clair sur les jeunes sujets, se fissurant sur les sujets âgés.

**Sa fleur :** en grappes pendantes de 2 à 10, avec une longue bractée vert pâle, très odorantes, en mai-juin.

**Son fruit :** petites boules de 0,3 cm, groupées par 2, 3 ou 4, et munies d'une aile qui facilite leur dissémination par le vent.

**Risque de pollen allergisant :** faible car les fleurs dispersent très peu de pollen dans l'air.

**Utilisations :** l'utilisation principale du tilleul est médicinale (infusions et baumes), ses fleurs ont des vertus calmantes et apaisantes. C'est aussi une plante mellifère pour la fabrication de miel. Le tilleul brûle mal mais son charbon est utilisé pour la fabrication du fusain.



## LES TILLEULS PLACE DE L'ÉGLISE

Les six tilleuls de la place de l'Église encadrent la copie de la fontaine installée par Morel de Vindé, soucieux de la bonne santé et de l'accès à l'eau potable de ses concitoyens.

Le tilleul apparaît en Europe peu après la dernière glaciation, il y a entre 8 800 et 6 900 ans, et permet de diversifier une forêt alors composée essentiellement de pins sylvestres et de bouleaux. En raison de son ancienneté sur le territoire français, le tilleul a plusieurs symboliques : il est tout d'abord (avec l'orme) « l'arbre de Sully »,

planté sous la recommandation du ministre d'Henri IV vers 1 600 au cœur de chaque village, faisant office de point de rencontre pour les habitants. Il fait ensuite parti des « arbres de la liberté » avec le chêne et le peuplier, plantés dans toute la France lors de la Révolution pour célébrer la liberté et la République.

### Légendes et traditions

Chez les scandinaves et, dans une moindre mesure, chez les celtes, le tilleul est associé à Frigg, déesse de la fertilité et de l'amour. Les peuples germaniques se réunissaient, quant à eux, sous un tilleul pour rendre la justice.

## LA MJC TOUJOURS EN ACTION !

Depuis de nombreuses années, la MJC propose des actions culturelles aux enfants et jeunes des écoles, collèges et lycées de La Celle Saint-Cloud.

Pour la quatrième année, la MJC fait bénéficier les écoles et collèges de la Ville du dispositif « Les Fabriques à Musique » créé par la SACEM. Il s'agit de sensibiliser les enfants et les jeunes à la création musicale, au travail d'écriture et de composition. La classe de CM2 de Séverine Kerangueven de l'école Henri Dunant est à l'honneur cette saison. Le thème de la chanson, choisi par les élèves, parle de leurs tracas du quotidien et des solutions à y apporter. C'est par petits groupes qu'ils écrivent le texte accompagnés du chanteur Pierre-Marie Alméras. Il les fera ensuite chanter sur une musique spécialement créée et réalisera un clip. Ils pourront également se produire sur la scène de la MJC si la situation sanitaire le permet.

Une classe du collège Victor Hugo accompagnée de Lionel Tritsch, professeur de musique, va commencer un travail sur la musique électro avec Romain Simard grâce à une aide conjointe de la SACEM et de la DRAC Île-de-France. Au programme : découverte de la musique électro, utilisation des machines, création musicale. Un clip sera également réalisé.

Lancée sur la saison 2019/2020 et stoppée à cause du confinement, la Résidence Culturelle et Artistique en milieu scolaire, financée par la DRAC Île-de-France et la DAAC de l'Académie de Versailles, au Collège Pasteur se poursuit sur la saison 2020/2021. Accompagnés d'artistes contemporains venant



d'univers très différents, les enseignants peuvent approfondir des pratiques pédagogiques existantes mais également mettre en œuvre des pratiques pédagogiques innovantes ;

- Slams dans les cours de français et avec la classe UPE2A
- Ateliers théâtre dans les cours d'anglais
- Rencontre avec un animateur radio, création de jingles, enregistrement d'une émission dans les cours d'anglais
- Atelier de musique électro avec l'atelier musique
- Atelier d'haïkus dans les cours de français
- Atelier de danse africaine dans les cours de sports

Toujours avec le collège Pasteur, une captation vidéo du spectacle de reprises de chansons des Beatles du Club Chorale a été faite au Théâtre de La Celle Saint-Cloud dans le cadre du Festival "Chœurs en Fête"

Dernier partenariat en date, la réalisation du film de la Comédie Musicale Rock des classes de CE2B d'Anne-Sophie Maradeix et de CM2A d'Alix Bigand de l'école Louis Pasteur.







Animation "rugby" organisée par l'Espace André Joly



Dessins réalisés à l'accueil de loisirs Dunant maternel, destinés aux personnes âgées.



Balade en forêt à l'accueil de loisirs Ferry maternel



Spectacle de magie à l'accueil de loisirs Ferry maternel



## TRAVAUX TERMINÉS AU GROUPE SCOLAIRE : MAIS QUI ÉTAIT MOREL DE VINDÉ ?

**Monarchiste mais progressiste, gentleman-farmer et essayiste, biologiste ou agronome, Charles Gilbert Morel de Vindé eut le destin d'un atypique passionné. Propriétaire du Château de La Celle Saint-Cloud, il modifia, au XIX<sup>ème</sup> siècle, la physionomie de la ville.**



Portrait du vicomte Charles-Gilbert Morel de Vindé (1759-1842) Tableau au château de La Motte-Tilly

Le biologiste Jean Rostand disait de lui : « *il mérite sûrement d'être compté parmi ces quelques esprits clairvoyants qui ont su approcher la vérité par les seuls moyens du raisonnement* ». De fait, Morel de Vindé, né à Paris en janvier 1759, s'est très tôt situé en dehors des dogmes pour servir ses propres idéaux, avant tout progressistes. Intellectuellement ballotté par la Révolution, il ne renie pas ses options monarchistes, mais rédige tout de même en 1790 une « Déclaration des Droits de l'Homme et du Citoyen destinée à tout le monde » ! Président d'un tribunal révolutionnaire, il sauve huit serviteurs du roi, mais se détourne définitivement du monarque après la fuite de Varennes.

### Épidémiologiste avant l'heure !

Dès lors, lassé de politique, il se consacre entièrement à des travaux agricoles ou à des occupations littéraires. Sa passion pour l'étude des maladies parasitaires chez les animaux naît avec l'acquisition du Château de La Celle Saint-Cloud en 1805. Là, en compagnie de son épouse Marie-Élisabeth, il devient gentleman-farmer, propriétaire d'un des premiers troupeaux de moutons mérinos importés en France. Trois ans plus tard, il publie un essai portant sur « l'Exacte parité des laines mérinos de France et d'Espagne » ! Dès 1817, soit environ cinquante ans avant la démonstration de l'existence des microbes, il affirme devant la Société Royale d'Agriculture que « l'Invasion et la multiplication d'animaux microscopiques parasites produisent des effets que l'on avait jusque-là attribués au sang et aux humeurs ». D'ailleurs, en une semaine, grâce à ses observations de bon sens, il ar-

rête lui-même une grave épidémie de « chancre contagieux » survenue dans son propre cheptel.

### Un véritable bienfaiteur pour la commune

Mais cet esprit, à la culture quasi-encyclopédique, ne s'est pas contenté de léguer quelques progrès à la bactériologie. À La Celle Saint-Cloud, il achève l'actuelle route départementale 25 qui reliait jadis le château Cellois à Versailles. Il fait aussi déplacer le cimetière à l'extérieur pour aménager le centre du bourg qui acquiert dès lors la physionomie que nous lui connaissons aujourd'hui. Enfin, par le biais d'une fondation, le couple Vindé crée une infirmerie, impose un poste de médecin dans la commune, ouvre une école de filles et de garçons. De quoi conforter, sans peine, quand il meurt en 1842, la devise favorite de ce personnage d'exception : « *necit labi virtus* », « le devoir ne peut se dérober ».



Rue de Vindé

# CBL RÉAGIR

**« LE TRAVAIL, C'EST CE QUI ME REND LIBRE. J'AIME ÊTRE INDÉPENDANTE ET GAGNER MA VIE »**

Accompagnée par l'association CBL Réagir jusqu'en octobre 2020, association locale qui accompagne les demandeurs d'emploi à retrouver une activité professionnelle durable, Rabiaa a eu un parcours exemplaire. Arrivée en France sans connaître notre langue et notre culture, elle a réussi à s'intégrer et a aujourd'hui décroché un CDI dans une entreprise de services à la personne. Un beau sourire aux lèvres, elle a accepté de nous raconter son parcours.

## 1- Madame, pouvez-vous nous raconter votre parcours chez CBL Réagir ?

Sur le conseil d'une amie qui travaillait à l'époque à CBL, je me suis inscrite au sein de l'association. En arrivant, j'étais un peu méfiante et très timide. Mais on m'a rapidement mise à l'aise et j'ai eu confiance en l'équipe de CBL. Véronique, conseillère en insertion professionnelle, m'a proposé une formation entretien du domicile au FLES à Plaisir et j'ai ensuite travaillé chez des particuliers en tant qu'aide-ménagère. Mylène, responsable de l'agence de La Celle-Saint-Cloud, m'a donné beaucoup de missions. J'ai fait le tour de toutes les maisons de la commune, je les connais par coeur (*rires*). On m'a également beaucoup aidé dans mes démarches administratives auprès de la CAF ou de Pôle Emploi. Je suis sortie de l'association en octobre 2020 avec un emploi en poche.

## 2- Depuis votre entrée au sein de l'association, quels ont été les changements dans votre vie ?

J'ai été embauchée en CDI dans une entreprise de services à la personne à Versailles. Avec le temps, je suis devenue beaucoup plus autonome dans mon travail et j'ai appris à m'adapter à chacun de mes clients. J'ai aussi beaucoup progressé en français. J'ai gagné en confiance en moi et je suis contente d'avoir réussi. Je suis également en train de voir pour passer le permis de conduire maintenant. Je suis fière de moi.



## 3- Quelle est votre plus belle réussite ?

Le travail, c'est ce qui me rend libre. J'aime être indépendante et gagner ma vie. Étant seule à la maison, je dois tout assumer. C'est par le travail que j'ai réussi mon intégration.

## 4- Si vous deviez décrire CBL Réagir en 3 mots, que diriez-vous ?

Merci tout d'abord. Confiance aussi, parce que CBL m'a toujours soutenue. À l'écoute aussi. Je conseille CBL à tous ceux qui veulent y arriver et retrouver un travail.

**CBLréagir**

11 avenue Gustave Mesureur  
78170 La Celle Saint-Cloud

Ouvert du lundi au vendredi de 9h à 12h30 et  
de 13h30 à 17h

Numéro de téléphone : 01 30 78 11 96

Adresse e-mail : [contact@cblreagir.fr](mailto:contact@cblreagir.fr)

N'hésitez pas à venir nous rencontrer ! Nous serons ravis de vous recevoir !

# ROSSINI

Maison de Ventes aux Enchères

VENDEZ VOS OBJETS D'ART À PARIS-DROUOT

Estimations gratuites à  
La Celle Saint-Cloud

Les vendredis 16 avril & 11 juin 2021  
Uniquement sur rendez-vous à votre domicile



Contact/RDV : 01 53 34 55 00 - info@rossini.fr  
Commissaire-priseur habilité : Pascale MORELLE-MARCHANDET  
ROSSINI - 7, rue Drouot Paris 9e - contact@rossini.fr - 01 53 34 55 00 - www.rossini.fr  
agrée sous le n° 2002-066 RCS Paris B 428 867 089

iad

ÇA FAIT DU BIEN À L'IMMOBILIER

VOUS ACHETEZ ?  
VOUS VENDEZ ?

Avis de valeur  
de votre bien  
**OFFERT**



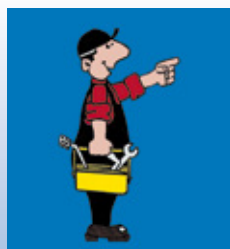
Je vous accompagne  
à chaque étape de  
votre projet immobilier

Contactez-moi!

Gaëlle **DAGUZAN**

**06 28 33 07 62**

Membre indépendant de l'Institut Français de l'Immobilier (IFI), agent contractuel indépendant de la SAS IAD France, membre du RINAC de VERSAILLES sous le n° 024 886 074, titulaire de la carte de démarchage immobilier pour le compte de la SAS IAD France SAS, VISA IAD n°1700



## Sté CHERREAU & Fils

Anciennement Giraud & Fils

CHAUFFAGE - PLOMBERIE - SANITAIRE  
INSTALLATION - DÉPANNAGE

3, Place Léon PERROD • 78170 LA CELLE St-CLOUD

Tél : 01 39 69 73 70 - 06 70 05 81 17 • entreprise.cherreauetfils@gmail.com

## Espaces publicitaires

dans les supports municipaux de La Celle Saint-Cloud

Vous souhaitez paraître dans  
Le Bulletin Municipal

et/ou

Le Guide de la Celle Saint-Cloud



MICRO 5

Contact : M. Thierry COHEN :  
06 25 23 65 66 • studioparis@micro5.fr

## Ensemble pour La Celle Saint-Cloud

Le Parlement étudie actuellement le projet de loi « relatif à la lutte contre le dérèglement climatique et le renforcement de la résilience face à ses effets ». 69 articles lui sont consacrés touchant à tous les aspects de nos vies quotidiennes. Les sujets sont d'importance et depuis longtemps pris en compte par l'équipe municipale. Souvent opposées, l'écologie et l'économie doivent au contraire s'unir pour apporter des solutions efficaces et acceptables par tous. Nous n'avons, bien sûr, pas attendu ce projet de loi pour œuvrer à la préservation de notre environnement et par la même apporter notre contribution à ce défi majeur auquel nous devons faire face. Ainsi nous avons sensibilisé nos jeunes à la beauté de la nature et à sa nécessaire préservation lors de notre journée automnale « nettoyyons la forêt ». Nous avons diminué notre consommation

d'énergie alors que les besoins augmentaient, avec le remplacement de l'ensemble des chaufferies de la ville, nous avons apporté un soin tout particulier à la rénovation de l'école Morel de Vindé et du Carré des Arts, nous avons développé les circulations douces et mis à disposition des véhicules électriques...Cet impératif environnemental fait également partie intégrante du projet de rénovation de Beauregard et du projet Cœur de Ville. Ces actions, qui mobilisent l'ensemble des élus et des services, s'inscrivent dans la durée et n'ont qu'un seul but : préserver notre cadre de vie et laisser à nos enfants un environnement sain où il fait bon vivre.

Geneviève Salsat  
*ensemblepourlcsc@gmail.com*

## Ambition Celloise

Un an déjà ; chaque jour nous espérons des lendemains meilleurs ; pourtant rien à l'horizon. La covid ? Non, les promesses électorales du Maire. Les faits de délinquances augmentent sur notre ville faisant les « choux gras » de la presse et toujours pas de police municipale pourtant promise pour fin 2020. Lors du dernier conseil municipal un point a été fait sur ses grands projets. La médiathèque, dont nous n'avons toujours pas vu la version modifiée, serait opérationnelle fin 2023 ; mais est-ce envisageable sachant qu'aucune inscription budgétaire n'a été faite cette année pour son financement, donc aucun marché public ne peut être lancé pour sa réalisation. Pour le cœur de ville, même histoire, c'est toujours pour l'an prochain. La loi oblige à des fouilles archéologiques ; espérons qu'on ne trouvera pas un morceau de poterie retardant de plusieurs

mois le début des travaux. Pour le quartier de Beauregard, la seule certitude est la construction de 71 logements supplémentaires s'ajoutant aux 78 dont les travaux ont été arrêtés de longs mois, sachant également que la ville n'aura un droit d'attribution que sur une dizaine d'entre eux. Pour la rénovation et l'amélioration du cadre de vie, il faudra patienter longtemps car le financement ne dépend pas de la ville, et la construction programmée d'autres logements nécessite, la modification du plan local d'urbanisme. La crédibilité d'un élu passe par le respect de ses engagements.

Jean-François Baraton, Isabelle Toussaint,  
Stéphane Michel, Carmen Ojeda-Collet  
*www.ambition-celloise.fr*

## Solidaires pour La Celle Saint-Cloud

Les contraintes liées à la pandémie de Covid imposent des règles qui nous conduisent à restreindre nos relations avec notre entourage proche, et plus encore, avec ceux que nous étions amenés à rencontrer moins régulièrement, en particulier dans des cadres associatifs. Il est donc indispensable de maintenir des contacts afin de ne pas rompre les réseaux qui participaient de manière essentielle à notre vie locale. Par exemple, nous avons obtenu, lors d'un mandat précédent, la création de conseils de quartiers qui, même si nous n'étions pas très satisfaits de la manière dont ils fonctionnaient, contribuaient à la remontée d'informations, de propositions, qui étaient en mesure d'orienter les décisions municipales. Depuis plus d'un

an, aucune réunion de ces instances n'a eu lieu, et il s'ensuit que nous disposons de beaucoup moins d'informations sur les préoccupations des cellois. Il nous semble donc essentiel de réactiver très rapidement ces conseils, en présentiel si cela peut être organisé dans des salles d'une taille suffisante, ou par téléconférence si cela n'est pas possible. Il en va de la démocratie locale, dans une période où nous, élus d'opposition, avons le plus grand mal à obtenir des informations par d'autres biais que les réunions officielles, conseils municipaux ou réunions de commissions.

Olivier Blanchard et Marie-Pierre Delaigue  
*eag.valcsc@gmail.com*



État Civil



Allocation communale de solidarité



Allo Mr le Maire : mardi de 16h à 20h

## ILS S'INSTALLENT

### Dual in one

Prestations de conseils stratégiques et opérationnels en marketing, en optimisation internet et en influence digitale auprès des structures de toutes tailles (PME, ETI, international...)

Alain Dubois

07 69 18 16 14 - [alain@dualin.one](mailto:alain@dualin.one)

[www.dualin.one](http://www.dualin.one)

### Bénédicte Lhuillier, ostéopathe DO

Consultations à domicile

06 25 64 68 07

### Assistance PV

Conseils en gestion de procès verbaux, amendes, forfaits post-stationnement

14 Avenue Charles de Gaulle (sous le local du "Petit Bazar" à coté de la Poste)

0764825187 - [contact@assistancepv.fr](mailto:contact@assistancepv.fr)

<http://www.assistancepv.fr>

### Secrets de chevalet

Restauration de tableaux

[atelier@secretsdechevalet.fr](mailto:atelier@secretsdechevalet.fr)

06 76 75 10 68

**La pharmacie du Puits d'Angle** déménage et s'installe dans le **Centre Commercial de la Châtaigneraie**

### Institut de Beauté Dy. Esthétique78

17 bis Avenue André René Guibert

06 10 96 24 02

Du lundi au Samedi de 9h à 18h

Sur rendez-vous

Instagram/Facebook:Dy.Esthétique 78

## SOLIDARITÉ

La Municipalité et le C.C.A.S. proposent une allocation de solidarité à destination :

- Des personnes âgées à très faibles retraites.
- Des personnes handicapées, bénéficiaires de l'Allocation Adulte Handicapée (AAH).

Les dossiers seront instruits **du jeudi 1<sup>er</sup> avril 2021 au lundi 31 mai 2021.**

Le montant de l'allocation communale de solidarité s'élève à 200 € par foyer et par an.

Information et dépôt des pièces :

Service Social – Espace André Joly

1A, place du jumelage

01 30 08 10 70

[servicesocial@ville-lacellesaintcloud.fr](mailto:servicesocial@ville-lacellesaintcloud.fr)

## ASSOCIATION SALVETERRA

Accompagnement des créateurs d'entreprises

- 7 avril : Cohérence énergétique
  - 9 avril : Comment obtenir un rendez-vous d'affaires, Comment construire son « Pitch test » ?
  - 13 avril : Comment faire connaître son offre ?
  - 16 avril : Marketing digital : stratégie à adopter sur les réseaux sociaux
- Les ateliers ont lieu en visioconférences : inscrivez-vous sur le site [salveterra.fr](http://salveterra.fr). Les modalités d'accès vous seront communiquées dans un second temps.

## État Civil

### Naissances

#### Bienvenue à

Aloys LIEUTENANT

Lena BOUZIDI

Louise FERNANDES

Auguste MORVAN

Kataleya LY

Camila CHARZAT

Victoria PEREIRA

Pénélope GIULIANI

### Mariage

**La ville de La Celle Saint-Cloud a offert ses vœux de bonheur à :**

Aurélien BORÉ et Erica IMANDT

Rachid EL MAALOUM et

Charlotte CHAPUIS

### Décès

**Nous adressons un message de sympathie aux familles de :**

Javad AZMOUN, 66 ans

André PILOT, 77 ans

Jean-François TICHIT, 74 ans

Serge COTTEREAU, 67 ans

Françoise GOYER, 82 ans

Annie SICCAT, 75 ans

Suzanne BIZOUARN, 90 ans

Alain STERN, 70 ans

Madeleine MONVOISIN, 97 ans

### Demande de Publications

Adresser un mail avant le 2 du mois précédent la parution, à l'adresse [communication@ville-lacellesaintcloud.fr](mailto:communication@ville-lacellesaintcloud.fr)



# MB&Co

VOTRE SPÉCIALISTE INFORMATIQUE

**Microsoft**  
CERTIFIED

Partner

Vente - Réparation - Assistance - Conseil  
**Particuliers Et Professionnels**

Assistance à Domicile et au Bureau  
**Du Lundi au Samedi de 8h30 à 19h30**

contact@mbandco.fr / www.mbandco.fr

**Tél. 01.73.79.34.15**



# ROTELLI

**SERVICE ET QUALITÉ  
DEPUIS 1954**

DISTRIBUTEUR OFFICIEL AGRÉÉ PAR LES MARQUES :  
SONY, PHILIPS, PANASONIC, YAMAHA, MIELE,  
SIEMENS, BOSCH, GAGGENAU, LIEBHERR...

**TOUTES LES GRANDES MARQUES**

Retrouvez toutes nos promotions  
en magasin

**SERVICE APRÈS-VENTE SANS DÉLAI**

**LIVRAISON IMMÉDIATE** PARKING ASSURÉ

**ELECTROMÉNAGER | TÉLÉVISION | HI-FI | VIDÉO | INFORMATIQUE**



**7 av. des Puits - 78170 LA CELLE ST-CLOUD - Tél. 01 39 18 05 57 - Fax 01 39 69 09 28**  
e-mail : rotelli@rotelli.fr - Visitez notre site : [www.rotelli.fr](http://www.rotelli.fr)

**N°1 DU PORTAGE DE REPAS À DOMICILE**



LA CONFIANCE À DOMICILE

## Portage de repas à domicile

- Vos repas 7j/7  
ou les jours que vous choisissez
- Les conseils d'une  
diététicienne pour  
un suivi personnalisé
- Composez vous-même  
votre repas
- Régimes spécifiques  
possibles : sans sel,  
diabétiques, mixés



Illustrations : La Pompadour

**Et aussi :**

- du ménage à domicile
- de la télé-assistance

Agence pour  
**La-Celle-Saint-Cloud**

**01 47 61 15 85**



Aides fiscales sur  
les prestations de services  
à la personne. Loi de finances  
n° 2016-1917 du 29.12.2016



[www.les-menus-services.com](http://www.les-menus-services.com)



## AGENCE ROMBAUT

Implantée depuis plus de 50 ans à La Celle Saint Cloud

**TRANSACTIONS  
LOCATIONS - GERANCES  
ESTIMATIONS GRATUITES**

Fax : 01 39 18 44 45 ■ [www.rombautimmo.fr](http://www.rombautimmo.fr)  
10, avenue Guynemer 78170 La Celle Saint Cloud

# SHIVI

INSTITUT DE BEAUTÉ

Pensez à vos proches

- ✓ BON CADEAU
  - ✓ Coffret de produits de beauté
- dans l'un de nos instituts

**Second institut à Versailles**  
6 rue Coste - 01 39 50 45 26



LA CELLE-ST-CLOUD  
37 AVENUE LAMARTINE  
PLACE BERTHET  
**01 39 69 04 75**

@institutshivi



Une alternative  
aux injections !  
"SECONDE  
PEAU" de

Une première mondiale dans  
la Cosmétique Professionnelle

BIOLOGIQUE  
RECHERCHE



SUBLIMEZ VOTRE PEAU  
SANS AIGUILLE, SANS INJECTION

UN SOIN ANTI-ÂGE  
RÉVOLUTIONNAIRE

SÉRIES RESSERRES - BÉLISSE ÉTOFFAGE  
SÉRIE KAO-SÉRIE ATTÈGE  
VÉRITURES ET DÉGRÈS LIÈS

OFFREZ UNE NOUVELLE JEUNESSE À VOTRE VISAGE

RENSEIGNEZ-VOUS ICI !  
[www.jetpeel.com](http://www.jetpeel.com)

## Urgent

*Nous recherchons des maisons et des appartements de grand standing, à Paris et en banlieue ouest, vides ou meublés, pour des cadres étrangers mutés en France pour des périodes de 1 à 5 ans.*

*Merci de contacter David Behar ou ses collaboratrices :  
Marie Tordjman et Guillemette Liné*

*We are looking for high standard houses and flats for Rent in Paris and western suburbs, furnished or unfurnished, for expatriated senior executives, staying in France from 1 to 5 years. Please contact David or his assistants.*

18, RUE GOUNOD / 92210 SAINT-CLOUD / T : 01.46.02.60.60 /

[www.dehavilland.fr](http://www.dehavilland.fr) / [agence@dehavilland.fr](mailto:agence@dehavilland.fr)



Agence immobilière  
de Havilland



## SPRGRENOV

ENTREPRISE GÉNÉRALE DU BÂTIMENT

**Entreprise Générale du bâtiment**

P. 06 62 90 20 05 [sprgrenov@gmail.com](mailto:sprgrenov@gmail.com)

Tél. 01 43 91 07 01 31 r. des Amandiers - 75020 - PARIS

P. 06 99 89 40 10 [sprgrenov@free.fr](mailto:sprgrenov@free.fr)

25 rue Louise Aglaé Cretté - 94400 - VITRY S/ SEINE

4 rue Preschez - 92210 - SAINT CLOUD 01 55 57 98 09

**MAÇONNERIE & RENOVATION**  
**PLOMBERIE | CHAUFFAGE | ELECTRICITE**  
**MENUISERIE INT : EXT | MOBILIER**  
**CLOISON DOUBLAGE | CARRELAGE**  
**PEINTURE**

<https://sprgrenov.wixsite.com/sprgrenov>

Résidence retraite médicalisée  
alliant confort hôtelier, convivialité  
et soins de qualité



## RÉSIDENCE LA JONCHÈRE

25 Côte de la Jonchère, 92500 RUEIL MALMAISON

Tél : 01 41 96 90 00 - Fax : 01 41 96 90 04

E-mail : [lajonchere@orpea.net](mailto:lajonchere@orpea.net)

**ORPEA**  
RÉSIDENCES

la vie continue avec nous