

Cellois Infos

LE MAGAZINE D'INFORMATION DE LA CELLE SAINT-CLOUD

N°55 # FÉVRIER 2021



VILLE DE L'ARBRE

CINÉMA ET ATELIERS SCIENTIFIQUES

EN BREF

CLUB SOLIDARITÉ

LA VILLE AVANCE

LOGEMENT SOCIAL

ÉCOLES

TRI DU PAPIER

SOMMAIRE

P4-5

Commerces

P6-7

La ville de l'arbre

P8

En bref

P10

La ville avance :
Point sur le logement social



P12-13

Vie dans les écoles :
Tri du papier

P15

Histoire :
Le premier maire de La Celle Saint-Cloud

P16

Regards

P22

Informations pratiques



La Celle Saint-Cloud

Cellois Infos, publication mensuelle de la Ville de La Celle Saint-Cloud - Hôtel de Ville - 8E, avenue Charles de Gaulle - 78170 La Celle Saint-Cloud
Tél. : 01 30 78 10 00 - www.lacellesaintcloud.fr Direction de la publication : Olivier Delaporte, Maire - Direction de la rédaction : Valérie Laborde, Maire-adjoint - Directeur de la communication : Alexandre Pauporté - Photos : Karl Pouillot, Eveline De Brauw - Réalisation Marie Durand, Camille Orsatelli - Publicité : Micro 5, 11 rue Pétrarque 75116 Paris - Impression : Fabrègue imprimeur Bois-Joli - Rue de la Fontaine Tanche - B.P. 10 87 500 Saint-Yrieix-la-Perche - Diffusion : portage en boîtes aux lettres, ODESSA Plus 07 60 46 92 23. Tirage : 11 500 exemplaires Dépôt légal 2^e trimestre 2009 Papier PEFC.

En couverture : tri du papier dans les écoles de la ville © Eveline De Braw



Le Maire, Olivier Delaporte

Le 14 janvier, le Premier ministre a renforcé de façon rigoureuse les mesures sanitaires qui s'appliquaient, avec notamment l'instauration d'un couvre-feu à 18h00, et l'annonce du lancement d'une campagne de vaccination, à partir du 18 janvier, concernant les personnes de plus de 75 ans. Mais la pratique n'a pas suivi !

En effet, par décision du Préfet, il a été décidé de ne créer qu'un seul centre de vaccination sur tout le territoire de Versailles Grand-Parc (270 000 habitants sur une vingtaine de communes), au Gymnase Richard-Mique à Versailles. Nous nous étions pourtant, immédiatement, portés volontaires pour l'accueil d'un tel centre dans notre ville.

Pour faciliter l'inscription des personnes de plus de 75 ans n'ayant pas accès à Internet, et les aider dans leur déplacement, la Mairie a mis en place un dispositif d'accompagnement. Mais très vite, faute de disponibilité de vaccins, il s'est révélé impossible d'obtenir les inscriptions en ligne. Et, comme dans de très nombreuses communes, nous avons dû suspendre ce dispositif.

Sans porter de jugement sur l'organisation logistique, nous déplorons ces dysfonctionnements administratifs préjudiciables à l'intérêt de tous.

Les Mairies sont au contact des citoyens ! Elles peuvent prendre une place essentielle de proximité et de service, à condition que les rôles respectifs de nos différentes administrations soient précisés et clarifiés. C'est une conséquence dommageable de notre empilement administratif excessif et du manque de souplesse, tant de fois dénoncés, de nos procédures !

Au moment où nous rédigeons ces lignes, nous ne savons quelles décisions seront prises par le gouvernement pour endiguer l'épidémie. Quelles qu'elles soient, nous continuerons à être au côté des cellois, à trouver des solutions pour faciliter leur quotidien, à les aider à traverser cette nouvelle période, pour retrouver enfin la vie que nous apprécions : celle des échanges, de la convivialité, des projets.

Olivier Delaporte,
Maire de La Celle Saint-Cloud

COMMERCES



Ô Temps Tic

La Nouvelle Grande Muraille

Durant cette période de couvre-feu, les restaurants de la ville adaptent leurs formules et services afin de vous offrir une palette de propositions inédites.

Soutenez nos restaurateurs en découvrant ou en redécouvrant leurs spécialités et gastronomies respectives.



Ô Temps Tic (DSFA)

53 Av. de la Jonchère
Du mardi au samedi
Plats à emporter
Livraisons à domicile (Uber Eats)
09 51 46 46 77
otempstic-restaurant.com



La nouvelle Grande Muraille (Elysée 2)

Centre Commercial Elysée 2
Du lundi au samedi
Plats à emporter
Livraisons à domicile
01 39 58 85 04
07 85 56 14 23
nouvellegrandemuraille.fr/



Mangalore Lounge (Place Berthet)

4 place du Dr Berthet
Du mardi au dimanche
Plats à emporter
Livraisons à domicile (Uber Eats - Deliveroo - Just Eat) après 18h00
01 39 69 70 32
mangalorelounge.com



Gourmet de Pékin (Les Gressets)

4 Av. Paul Lécolier
Du mardi au dimanche
Plats à emporter
Livraisons à domicile
01 39 69 36 35



Pizzeria Fiorentini (La Châtaigneraie)

35 Av. LR Duchesne
Plats à emporter exclusivement
Commandes par téléphone
01 39 69 90 05



Au Petit Chez Soi (Le Bourg)

4 place de l'Église
Fermé
<https://www.au-petit-chez-soi.fr>
Présent sur Facebook



Relais Berthet (Place Berthet)

Place du Dr Berthet
Du mardi au samedi
Plats à 11€ à emporter
01 39 69 31 64
Présent sur Facebook



SOUTENONS NOS COMMERÇANTS

RELOCALISONS
nos achats



La Celle Saint-Cloud 

LE SITE DE CLICK & COLLECT DES COMMERÇANTS DE LA VILLE



La ville a mis en place un site web dédié regroupant tous les commerces installés en ville et pratiquant le Click & Collect. Retrouvez toutes les offres locales de Click & Collect : <https://commercescellois.fr/>

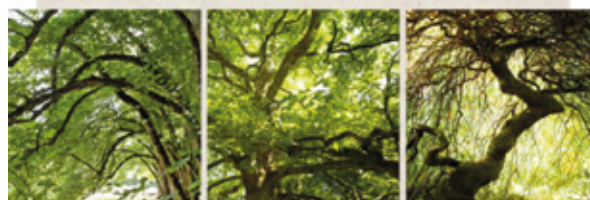
Vous souhaitez vous inscrire ?
Si vous êtes un commerçant installé en ville (avec ou sans votre propre site web/page Facebook) et que vous êtes désireux de figurer sur ce site de Click & Collect, merci de contacter : elus@ville-lacellesaintcloud.fr

« LES ARBRES REMARQUABLES, UN PATRIMOINE À PROTÉGER »

Documentaire français réalisé par Georges Feterman, Jean-Pierre Duval et Caroline Breton

Cinéma du théâtre : dimanche 7 février 2021 à 17h, suivi d'un débat présenté par Monsieur Georges Feterman, Président de l'association A.R.B.R.E.S et Professeur agrégé de sciences naturelles, auteur de nombreux ouvrages sur les arbres (dédicace sur place).

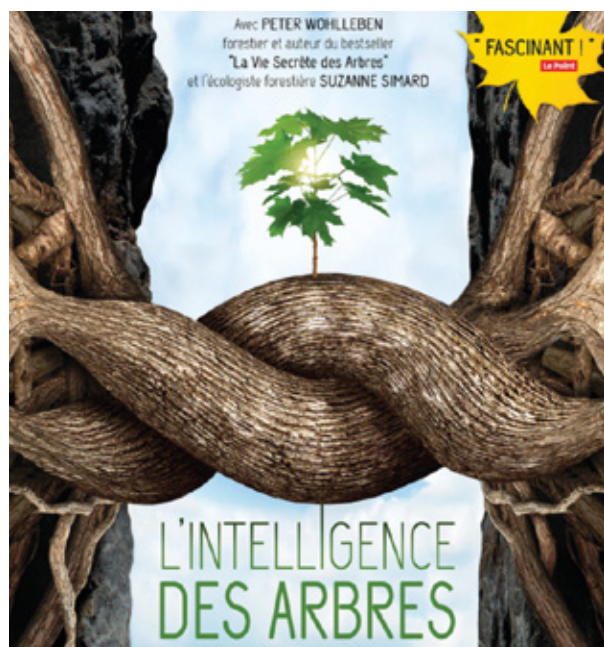
Surprenant tour de France (et DOMTOM) des arbres remarquables : vieux, insolites, reconnus, historiques, liés à une légende ou tout simplement beaux ! La diversité de ces ancêtres vénérables se dévoile sous nos yeux entre forêts et campagne, villes et montagnes. Pour eux, le temps n'a pas la même dimension que pour nous. Notre seule urgence est de les protéger.



LES ARBRES REMARQUABLES

UN PATRIMOINE À PROTÉGER

Un film de Georges Feterman
Jean-Pierre Duval et Caroline Breton



L'INTELLIGENCE DES ARBRES

Documentaire réalisé par Julia Dordel et Guido Tölke

Cinéma du théâtre : mercredi 3 mars à 20h

En partenariat avec le Lions club des Coteaux de Seine

Un forestier en Allemagne, Peter Wohlleben, a observé que les arbres de sa région communiquent les uns avec les autres et prennent soin de leur entourage. Il a écrit le best-seller "La Vie Secrète des Arbres" (vendu à plus d'1 million d'exemplaires) qui a émerveillé les amoureux de la nature. Ce documentaire montre le travail minutieux et passionnant des scientifiques, nécessaire à la compréhension des interactions entre les arbres ainsi que les conséquences de cette découverte.

Ce savoir va changer votre regard sur le vivant, les arbres et les forêts.

ATELIERS 3-12 ANS

En février, des ateliers sur le thème de l'arbre seront proposés. Inscription : mprouteau@ville-lacellesaintcloud.fr ou au **01 30 78 10 93**.

De 15h à 16h30 : ateliers pour les 3-5 ans mercredi 3 et 17 février - ateliers pour les 6-8 ans mardi 23 février - ateliers pour les 9-12 ans dimanche 14 et vendredi 26 février

SALON « LES CELLOIS S'EXPOSENT »

La Ville propose aux artistes qui le souhaitent de présenter des œuvres en lien avec le thème de « l'arbre » ou de valoriser des arbres de La Celle Saint-Cloud » qu'ils affectionnent particulièrement.

Inscription avant le 30 avril en retirant les bulletins de participation à compter du 1^{er} mars, à l'accueil de l'Hôtel de Ville ou sur le site internet www.culture-lacellesaintcloud.fr.

« ARBRE REMARQUABLE DE FRANCE »

Le bois du Tournebride

Propriété de la Ville, il présente de superbes variétés d'arbres et surtout des châtaigniers ancestraux.



SERENA BELLOCCQ

DE L'ATHLETIC CLUB CELLOIS À L'ÉQUIPE NATIONALE CANADIENNE DE BOBSLEIGH

Séréna Bellocq est arrivée à La Celle Saint-Cloud en 1996. Sa grande découverte est d'entrer à 12 ans au sein de l' Athletic Club Cellois. Nous sommes en 2008 et elle y restera jusqu'en 2015. Elle y trouve la notion de plaisir et aime cet athlétisme sans contrainte, où elle ne pratique pas la compétition, mais se trouve dans un milieu de copines. L'entraînement, diversifié, souple et ludique au sein de l'A.C.C, et l'ambiance familiale font le reste. Surdouée en sprint, elle quitte ce cocon à 19 ans pour le Canada où elle part finir ses études et travailler.

C'est par pur hasard que Séréna a découvert le bobsleigh à Whistler, piste la plus rapide et la plus tactique du Canada. Totalement conquise par la vitesse de cette descente grisante, Séréna réalise une centaine de descentes chez les amateurs. Repérée, puis recrutée par la fédération canadienne, elle en devient la seule « étrangère ». Lors des



championnats provinciaux elle est classée 1^{ère}. Elle sera 4^e aux Championnats Nord-Américain (Canada-USA). Elle s'envolera dans quelques semaines pour les championnats du monde. Serena s'épanouit dans ce sport grâce à cette vitesse qui la rendait si différente. Nous lui souhaitons toute la réussite sportive.

CLUB SOLIDARITÉ DU COLLÈGE PASTEUR

Le Cellois Infos de juin dernier vous présentait le Club Solidarité du Collège Pasteur. Animé avec beaucoup de volonté et d'envie par Nathalie Laporte, collaboratrice du collège, et soutenu par Karine Ilary, principale du collège, le Club poursuit sa magnifique aventure humaine.



Les responsables des Restos du Cœur de Saint-Cyr l'école, Nathalie Laporte, animatrice du Club, Alexia Meyniel, élève de 3^{ème} et Karine Ilary, principale du collège

Collecte de produits d'hygiène, aide aux associations de soutien aux sans-abris, collecte de bouchons en plastique.... le Club Solidarité est sur tous les fronts. Cette année encore, le Club Solidarité du Collège s'est mobilisé dans la collecte alimentaire au profit des Restos du Cœur en décembre 2020 avec 130 kg de denrées collectés.

Avant les fêtes de Noël, le Club a également distribué aux élèves des catalogues de vente de chocolats. Si une partie est reversée à des associations humanitaires pour permettre à des enfants souffrant de maladies graves d'être opérés, le Club conserve aussi une partie du produit des ventes qu'il reverse à des associations caritatives de son choix. Ainsi il a pu remettre un chèque d'un montant de 1 000 € aux Restos du Cœur.

Le Club a souhaité aussi remercier les sapeurs-pompiers pour leur engagement auprès des Cellois et des collégiens par la remise de chocolats. Le Club profite de ces quelques lignes dans le Cellois Infos pour remercier Nathalie Laporte, tous les parents et le personnel qui se sont mobilisés pour permettre que ces actions soient une réussite.

DÉFI ZÉRO DÉCHET 2020 LE BILAN TROIS MOIS PLUS TARD

Pendant près de 11 semaines (14 septembre au 29 novembre), l'Alec SQY et ses associations partenaires ont accompagné près de 190 familles pour commencer ou développer une nouvelle vie (presque) zéro déchet. Près de 25% de réduction de déchets (tout confondu) en presque 3 mois ont été comptabilisés chez les familles ayant effectué l'exercice de pesée quotidienne de leurs déchets. Respectivement, cela représente :

- ✓ -27,7% d'ordures ménagères présentées à la pesée
- ✓ -35,5% de déchets recyclables
- ✓ -31,7% de verre
- ✓ +3,3 % de compost

Tous les inscrits se sont rencontrés pour échanger des astuces, conseils et bonnes adresses, s'encourager et partager des retours d'expériences. Parmi de nombreuses animations proposées aux inscrits citons les ateliers Trucs et astuces ZD (Zéro Déchet)

#ECOGESTE

Le groupe "En route vers le zéro déchet à Versailles Grand Parc" est ouvert à tous. Animé par le service prévention des déchets, c'est un lieu d'information, d'échanges et de retours d'expériences sur un grand nombre de pratiques permettant de réduire ses déchets. Le (lombri)compostage, le faire soi-même (#DIY), l'adoption de poules... Chacun y partage bons plans, astuces au quotidien et coups de cœur.

Si ces sujets vous intéressent ou par fine curiosité, n'hésitez pas à le rejoindre !

<https://www.facebook.com/versailleszerodechet/>

ou cuisine avec les Colibris (<https://www.colibris-lemouvement.org/>) couture ou lessive avec l'asso Régala ([www. https://lassos.regal.bio/](https://lassos.regal.bio/)), hygiènes et cosmétiques ou désencombrements avec Versailles zéro déchet.



Des résultats qui démontrent bien la pertinence du projet ainsi que la marge de progression de chacun pour réduire sa production. N'hésitez pas à consulter le site de Versailles Grand Parc rubrique Environnement pour télécharger les guides.



EN ROUTE POUR LE ZÉRO DÉCHET



LA VILLE AVANCE

POINT SUR LE LOGEMENT SOCIAL DES OBJECTIFS EN VOIE DE RÉALISATION

Depuis 2000, la loi relative à la solidarité et au renouvellement urbain (loi SRU), révisée en 2014, impose aux communes de plus de 3 500 habitants de disposer d'ici à 2025 d'au moins 25 % de logements sociaux.

Au 1^{er} janvier 2020, notre ville comptait 8 547 résidences principales. Sur ce total, le nombre de logements à caractère social, c'est-à-dire des logements locatifs dont les loyers et conditions d'attribution sont soumis aux critères du logement social, était de 3 213 logements (ce chiffre comprenant les 2 566 logements d'Elogie-Siemp à Beauregard et 647 logements gérés par d'autres bailleurs).

Parmi ces logements, 1 444 sont actuellement ouverts à la location (797 logements d'Elogie-Siemp et les 647 logements des autres bailleurs). Si l'on ajoute à ce nombre les 264 logements en cours de construction ou programmés, dont le caractère social a déjà été agréé, le nombre total de logements sociaux agréés par l'Etat s'élève à 1 708, soit près de 20 % du total des logements.

Afin de rééquilibrer notre parc de logement, il est impératif de diversifier l'offre d'Elogie-Siemp, en requalifiant, comme nous le demandons fortement,



Logements avenue Pierre Corneille

une part significative de ces logements en logements intermédiaires ou en accession à la propriété.

Sur le chemin de la réalisation des objectifs fixés par la loi SRU, La Celle Saint-Cloud dispose ainsi aujourd'hui d'un parc de logements variés et de qualité répartis harmonieusement dans l'ensemble des quartiers de la ville.

Chaque réalisation ou chaque projet permet à la Ville de rénover son patrimoine locatif tout en préservant ses espaces verts et en rendant accessible au plus grand nombre un logement adapté à leurs besoins. Cette volonté s'accompagne par ailleurs d'une très grande attention portée à la qualité des logements.



Logements du quartier Victor Hugo

LE BRUIT ROUTIER EN VILLE

Trois types d'infrastructures routières sont sources potentielles de nuisances sonores dans notre ville : les voies communales, les voies départementales et l'autoroute A13. La loi demande aux gestionnaires d'infrastructures de transport d'élaborer des plans de prévention du bruit dans l'environnement (PPBE) pour les infrastructures générant un trafic supérieur à 3 millions de véhicules par an soit, en ce qui nous concerne, la RD 321 (Avenue L.R. Duchesne, de la Drionne, J. Moulin), la RD 307 (Avenue de Verdun) et la RD 173 (Avenue de la Jonchère).

Le département des Yvelines vient de clore sa consultation publique dans le cadre de l'élaboration de son PPBE. L'analyse montre une situation satisfaisante pour notre commune : aucun établissement sensible (enseignement, santé) n'est soumis à un niveau sonore dépassant les seuils de nuit ou moyen par 24h, aucun logement ne dépasse le seuil de nuit (22h-6h). Le dépassement du seuil moyen pondéré n'est constaté que pour quelques bâtiments pour lesquels des actions seront mises en place.

Si le département n'a pas de points noirs à résorber, des actions systématiques sur notre commune sont cependant prévues pour abaisser les niveaux sonores. Le transfert modal de la voiture vers les modes alternatifs (bus, vélos) sera favorisé. L'étude d'aménagements Cycles sera lancée sur les RD 321, en liaison avec le projet Cœur de ville, et RD 307. Enfin, le programme de réfection des chaussées sera poursuivi pour diminuer les bruits de roulement.

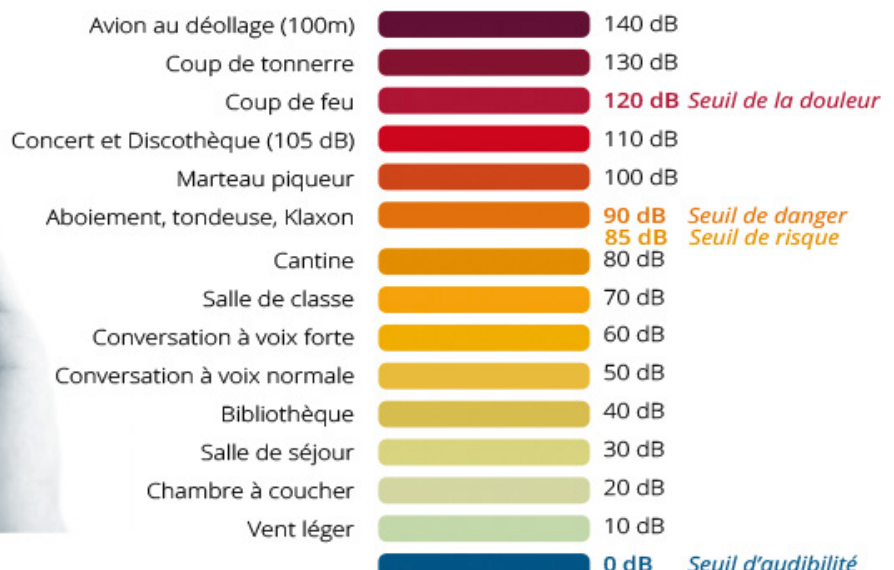
L'autoroute A13

Elle supporte un trafic très important. Un mur anti-bruit a été construit il y a 15 ans le long des résidences de Bel Ebat, Beaugard et de Petit-Beaugard. Les mesures avant/après ont montré que le niveau sonore avait été ramené en dessous des seuils en dehors de quelques logements qui ont alors fait l'objet de travaux d'isolation phonique. Une attention particulière est apportée à l'état du revêtement, refait en 2020 dans le sens Paris-Provence et qui le sera en juin 2021 dans le sens Province-Paris, avec un enrobé phonique atténuant les bruits de roulement.

Le train

Le matériel roulant de la ligne SNCF L vient d'être modernisé avec des rames plus silencieuses. La ville a demandé que les annonces en gare soient mieux encadrées pour limiter les nuisances. Le niveau sonore est abaissé en période de nuit et une expérimentation est en cours en gare de Bougival : en semaine annonces sonores en gare uniquement entre 7h00 et 20h00, le week-end annonces sonores uniquement en cas d'incident d'exploitation.

ÉCHELLE DU BRUIT DE NOTRE QUOTIDIEN (en dB)





Classe de Frédéric Lewkow à l'école Jules Ferry

TRIER LES PAPIERS À L'ÉCOLE C'EST VRAIMENT LA CLASSE

« C'est important de ne pas polluer la nature. Pour ne pas détruire la Terre... », expliquent doctement Noah, Nathan et Gabin, élève de la classe de Frédéric Lewkow à l'école Jules Ferry. La conscience des enjeux écologiques n'attend pas le nombre des années. La ville, qui pratique déjà le tri des déchets alimentaires dans les restaurants scolaires, a voulu faire un pas supplémentaire et poursuivre sa mission de sensibilisation. Depuis la première semaine de janvier, toutes les classes sont équipées de bornes de tri pour récupérer le papier (papiers, brouillons, calques, feuilles à dessin, livres, cahiers...) sachant que le papier représente 80% des déchets collectés dans les établissements scolaires.

Dorénavant chaque classe dépose papiers et cartons dans une poubelle spécifique, elle-même recyclable. Les papiers sont ensuite récupérés puis transportés vers des centres de tri. Les déchets seront alors triés selon leurs caractéristiques, transformés en pâte à papier, puis en bobines de papiers qui serviront à produire toute une gamme de papiers ou de cartons recyclés.

La consigne est simple : tous les papiers se trient et se recyclent mais attention à ne pas mettre d'emballages de bonbons ou autres gourmandises, ni de sachets

de goûters, ni même de mouchoirs jetables et encore moins de plastique ou autre matière. Enfin, les papiers doivent y être déposés bien à plat et non froissés en boules pour un évident gain de place.

Visiblement séduits par ces gestes qui permettent aussi d'économiser de l'eau et des arbres - un sujet qui tient visiblement à coeur - les enfants ont aussitôt adopté ce nouveau geste. Initier les élèves à une gestion responsable des papiers, c'est les rendre acteurs du changement. C'est aussi les ouvrir aux autres thématiques du développement durable pour qu'ils deviennent les écocitoyens de demain.

Le saviez-vous ?

1 tonne de papier trié peut donner 900 kilogrammes de papier recyclé ! Et cela permet d'économiser les 3 tonnes de bois, 20 m³ d'eau, 10 000 kwh d'énergie et les produits chimiques qui auraient été nécessaires pour la production d'une tonne de papier neuf. Recycler une tonne de papier évite de couper une vingtaine d'arbres et consomme trois fois moins d'eau ou d'énergie que fabriquer un papier neuf.



Grande section de l'école Morel de Vindé,
classe de Sophie Le Men

“Le RECYCLAGE ÇA PERMET
DE FAIRE DES NOUVELLES CHOSSES”



Grande section de l'école Morel de Vindé,
classe de Sophie Le Men



Depuis un an, une partie des déchets alimentaires des cantines scolaires sont triés sur des tables de tri pour être transformés en compost ou en gaz. C'est ce qu'on appelle l'économie circulaire : les déchets deviennent des ressources pour produire de nouveaux objets. Ce sont ainsi près de 2 000 élèves qui participent activement à la démarche développement durable de la Ville.

L'école élémentaire Dunant, labellisée École E3D*

L'école est labellisée E3D niveau 2 (démarche globale de développement durable) depuis le 4 juillet 2017.

De nombreuses actions sont menées :

- ✓ tri des papiers en classe et recyclage grâce à la mise en place de poubelles jaunes ;
- ✓ instauration de responsables propreté de l'école. Les « gilets verts » sont des élèves volontaires chargés de veiller à l'état de propreté de la cour et du préau.
- ✓ à la cantine, le tri des déchets alimentaires est également possible grâce à la « table de tri », et le « gâchis-pain » sensibilise les élèves au gaspillage.

Enfin, l'école bénéficie de jardinières de cour, destinées à la culture de fleurs, de légumes et de plantes aromatiques au gré des projets pédagogiques.

Le défi du recyclage et de la réduction des déchets se poursuit tout naturellement dans le projet d'école. Pour aller toujours plus loin dans cette démarche, l'école relance un projet de récupérateurs de piles, afin d'en permettre la collecte puis le recyclage.

*École ou Établissement en Démarche Globale de Développement Durable. Ce label a été officiellement lancé par le ministère de l'Éducation Nationale le 29 août 2013.



#culturecheznous

CULTURECHEZNOUS.GOUV.FR

Archéologie, cinéma, musées, documentaires, spectacles, jeunesse, patrimoine, danse, archives... Dans chacun de ces domaines, le ministère de la Culture et ses opérateurs disposent de ressources culturelles d'une exceptionnelle richesse.

www.culturecheznous.gouv.fr propose un voyage artistique à travers toutes les richesses de la culture, en réunissant dans un seul site l'offre en ligne de près de 500 acteurs culturels.

Regardez,

visitez,

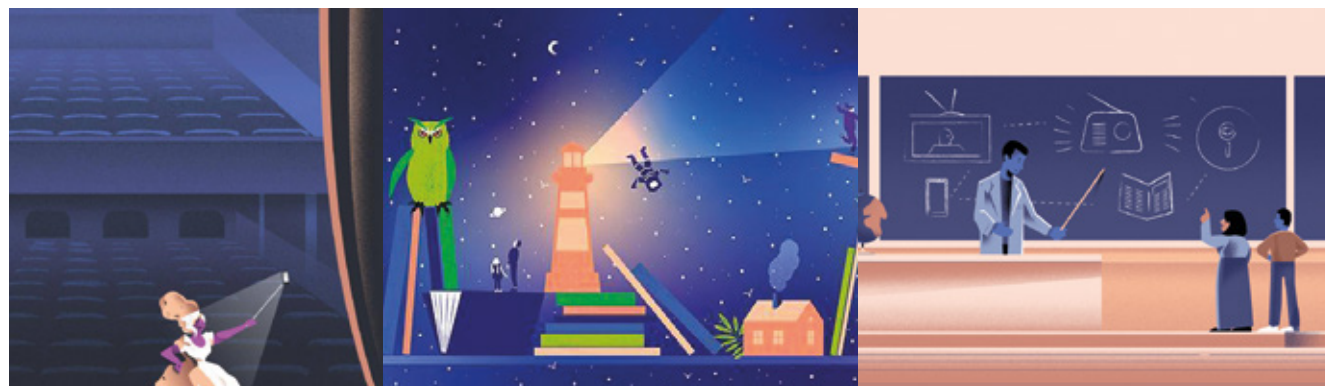
lisez,

écoutez,

jouez,

participez...

bonne exploration !



NICOLAS MAUGÉ, PREMIER MAIRE DE LA CELLE SAINT-CLOUD

Nicolas Maugé est élu en 1790 et devient ainsi le premier maire de La Celle Saint-Cloud. Fils d'un vigneron, né dans une famille bourgeoise influente, il remplira toutes ses fonctions avec dévouement et en parfait accord avec les grandes idées de son temps. Nicolas Maugé naît le 8 juillet 1728 dans une famille du village des Gressets. Petit-fils d'un marchand de bois de La Celle Saint-Cloud, le jeune homme devient vigneron, comme son père. C'est tout naturellement qu'il épouse Denise Couturier, originaire du hameau voisin de Saint Michel, commune de Bougival.

Du couple naîtront deux filles, dont la cadette, Elisabeth, sera malheureusement assassinée le 11 octobre 1793 à l'âge de 27 ans. Également marguillier de la paroisse, Nicolas Maugé est bien connu des habitants : dans le cadre de cette fonction, il a la charge du registre dressant la liste des nécessiteux secourus par l'Église.

La famille Maugé possède également un important patrimoine et de nombreuses relations. Des actes décrivent leurs maisons au village et aux Gressets. Quant aux actes de mariage, on y retrouve comme témoins ou conjoints beaucoup de familles connues de longue date dans le village et ses environs proches : les Thuilleaux, Couturier, Bissonnet...

La carrière politique de Nicolas Maugé débute avec les prémices de la Révolution. Dès le 12 avril 1789, il est chargé par l'assemblée municipale de porter le cahier des doléances de la commune. Lors de la constitution de la municipalité, le 18 février 1790, le procès-verbal mentionne que « *le sieur Nicolas Maugé a réuni tous les suffrages et a été proclamé maire en exécution des décrets acceptés et ordonnés par le Roi, et notamment celui du 14 décembre 1789* ». Mais le 13 novembre 1793, le décret de l'assemblée nationale ne cite plus le Roi, Louis XVI ayant été exécuté le 21 janvier. L'administration du district de Versailles organise alors les nouvelles élections de la municipalité. Nicolas Maugé cède sa place à Jean-Louis Lefebvre, déjà membre du Conseil précédent. Il retrouvera son siège le 5 janvier 1795 en étant nommé par le district de Versailles.

**Article réalisé avec la participation de l'association
« Il était une fois... La Celle Saint-Cloud »
<http://www.histoire-lacelle.fr>**



Rue Maugé

Histoire d'un patronyme

Le prénom Maugé, transformé en nom de baptême, a évolué en nom au cours des siècles. On rencontre aujourd'hui de nombreuses variantes de ce nom, dues aux déformations régionales et à son interprétation phonétique : Mauger, Mauges, Maugest, Meaugeay, Maugeay ou encore Mogé.

Erratum

P 15 du Cellois Info de janvier, il fallait lire 5 milliards de francs or et non 35 000.

PAS ENCORE ABONNÉ ?

Rejoignez les centaines de Cellois qui nous suivent au fil des jours depuis notre page Facebook.



Cette page est un lieu d'information et d'échange. Grâce à la publication d'information en temps réel et continu, vous ne pouvez rien manquer de l'actualité celloise et de toutes les infos sur les derniers événements. Merci à tous ceux qui nous lisent, qui commentent les informations publiées et partagent nos contenus.





Les élèves d'Harmony School ont mené une action caritative au profit de l'Association Petits Princes, association qui s'occupe de réaliser les rêves d'enfants hospitalisés.

La vente de tawashis, fabriqués par leurs soins, a permis un don de 401€ qui va permettre d'offrir une journée pour toute la famille d'un prince ou d'une princesse dans un parc d'attractions ou un parc animalier !



Vaccination des plus de 75 ans

La vaccination des plus de 75 ans est ouverte depuis le 18 janvier sur rendez-vous. Afin d'accompagner les Cellois ayant des difficultés à s'inscrire la Mairie a mis en place un accompagnement dès le 14 janvier.



Jérémy Corbier, Noah Bourgau, Nathalie Laporte, Ludovic Benoit : le Club Solidarité du collège Pasteur a remis des chocolats aux pompiers du Centre de Secours de La Celle Saint-Cloud pour les remercier leur engagement au quotidien.



Photos « Les arbres remarquables et ordinaires » : entre patrimoine, biodiversité et (grande ou petite) histoire

Exceptionnels par leur âge, leur taille ou encore leur histoire, mais aussi par les souvenirs ou les émotions particulières qu'ils procurent, les arbres de La Celle Saint-Cloud sont une composante essentielle du cadre de vie cellois.

La Ville invite les habitants à partager leurs plus beaux clichés d'arbres originaux en les adressant à communication@ville-lacellesaintcloud.fr

Chaque photo sélectionnée sera publiée dans le Cellois Infos et partagée sur la page Facebook de la Ville.



Nettoyons la Forêt avec Demain La Celle Saint-Cloud

Le dimanche 17 janvier, le Collectif Demain La Celle Saint-Cloud a organisé, en partenariat avec l'Association Forest Cleaning, une collecte de déchets. Le choix s'est porté en ce début d'année sur la forêt de Beauregard. Merci à ceux qui se sont mobilisés !

ASSOCIATIONS

LE PETIT BAZAR ET L'ESPACE ANDRÉ JOLY UNISSENT LEURS FORCES

Le Petit Bazar est né d'une volonté forte de donner une seconde vie aux objets. Vêtements, livres, objets de déco ou de cuisine, jouets, DVD et petits mobiliers sont valorisés et revendus à prix solidaires. S'il s'agit d'abord d'une boutique qui propose des objets issus du don, Le Petit Bazar est aussi un lieu de rencontre et de lien social, accueillant et convivial, qui participe activement à la sensibilisation aux bonnes pratiques environnementales et à l'engagement citoyen. Fondé par Céline Binet et Mélanie Castres Saint Martin, Le Petit Bazar travaille étroitement avec l'Espace André Joly, notamment son pôle animation et prévention générale. Depuis janvier, il accueille à nouveau des jeunes dans le cadre du Pass'Citoyen : des jeunes âgés de 13 à 18 ans remplissent des missions d'intérêt général, en échange d'une carte d'achat si leur mission est validée.

Le Petit Bazar s'engage également en faveur de l'insertion et accueillera en 2021 une ou plusieurs personnes dans le cadre du dispositif « Job en ville » du pôle insertion de l'Espace André Joly. Cette expérience permettra à des personnes à la recherche d'un emploi de renouer avec le monde du travail et ses codes. Un petit coup de pouce pour retrouver confiance en soi et prendre conscience de son potentiel. Le Petit Bazar sera également volontaire pour accueillir des stagiaires de 3e du collège V. Hugo au mois de février. Le Petit Bazar est une association dont les bénéfices servent à assurer ses frais de fonctionnement et à moyen terme créer des emplois pérennes.



Céline et Mélanie

Rejoignez Le Petit Bazar !

Vous avez quelques heures à consacrer à un projet dynamique et porteur de sens ? N'hésitez pas à vous faire connaître pour vous engager auprès de l'association en tant que bénévole.

lepetitbazar.ressourcerie@gmail.com

Le Petit Bazar - Ressourcerie

12 avenue Charles de Gaulle
(anciens locaux de la CPAM, au fond du parking de La Poste)
78170 La Celle-Saint-Cloud
Tél : 09 73 56 55 95
www.lepetitbazar-ressourcerie.com
www.facebook.com/lepetitbazar.ressourcerie

Espace André Joly

1A, place du Jumelage 78170 La Celle Saint-Cloud
Tél : 01 30 08 10 70 - Fax : 01 30 08 10 79
espace.andrejoly@ville-lacellesaintcloud.fr





LE RUGBY CELLOIS CHESNAYSIEN 78 (RCC 78) ENCOURAGE LA CITOYENNETÉ !

Ça bouge au pays de l'ovale ! Le RCC 78, comprenez le Rugby Cellois-Chesnaysien 78, souhaite recruter deux services civiques dans le cadre de son projet rugbystico-social.

Mêler sport et solidarité est intrinsèque au rugby qui a toujours mis en avant des valeurs de formation, d'éducation et d'accompagnement au profit de ses joueurs. C'est aussi pour ses dirigeants un outil de cohésion sociale.

Le Club recherche des volontaires pour aider à la mise en place de nouvelles initiatives : développer des relations avec les écoles, collèges et lycées des villes partenaires, organiser du soutien scolaire, mettre en place des actions vers la population et les différents quartiers de la ville (actions de premiers secours, présentation et apprentissage du rugby...) sont des exemples de ce qui pourrait se faire.

Le profil idéal ? Des candidats enthousiastes et autonomes, capables de mener à bien ces missions ambitieuses et de s'intégrer au sein d'un club familial, qui aura à cœur de les soutenir dans leurs projets personnels après cette période d'emploi civique.

Le RCC78 est un club de rugby familial formé de bénévoles passionnés par leur club et de joueurs enthousiastes. Il regroupe plus de 300 membres, de l'école de rugby à l'équipe senior, et évolue en championnat régional de promotion d'honneur.

« On ne lâche rien », ce slogan traduit bien l'état d'esprit qui anime le club. Le RCC 78 s'est construit une solide réputation sur les terrains franciliens au fil des saisons. Au RCC78, que l'on soit joueur, dirigeant ou supporteur, on ne lâche rien !



Plus d'infos

Frédéric Vole 06 72 95 32 92

www.rcc78.com

Pour candidater

<https://www.service-civique.gouv.fr/>



MED
VISION

Centre de santé
ophtalmologique
et médical
de la Chataigneraie
La Celle-Saint-Cloud

Ophtalmologie
Orthoptie

La santé pour tous !

Prise en charge à 100%
pas d'avance de frais

Centre conventionné - Secteur 1
Tiers payant - Mutuelle
CMU



01.30.87.95.15

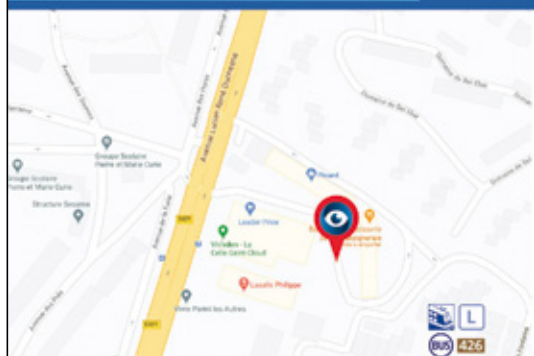
Prise de rendez-vous par téléphone ou

Avec

Doctolib

ou sur

www.medvision.fr



Rendez-vous rapide avec un ophtalmologue

Horaires d'ouverture

Lundi-Vendredi	08.30 - 19.30
Samedi	Fermé
Dimanche	Sur rendez-vous

**URGENCE
sans rendez-vous !**

29 Av. Lucien René Duchesne • 78170 La Celle-Saint-Cloud



PARC DES BARBANNIERS - BAT. 13
4 ALLEE DU CARRE - 92230 GENNEVILLIERS
www.enerchauf.com



- Gestion et Maintenance d'équipements thermiques et de climatisation
- Energies renouvelables
- Conception, réalisation d'installations de chauffage, de conditionnement d'air, de ventilation et de climatisation
- Production et distribution d'électricité, de fluides thermiques et frigorifiques
- Audits énergétiques, bilans, assistances technique et financière



Exploitation/Maintenance : **08 26 10 37 21**
Services commerciaux : **01 41 32 43 02**
Fax : **01 41 32 43 23**

Ensemble pour La Celle Saint-Cloud

Depuis près d'un an, la COVID 19 fait la une des journaux télévisés. Nous avons tous dû faire preuve d'agilité pour nous adapter rapidement aux décisions gouvernementales, elles-mêmes dictées par les scientifiques qui découvraient au jour le jour cette nouvelle maladie et ses conséquences. Des ateliers de confection de masques, puis la distribution des masques commandés par la région, VGP, le département ; l'organisation avec les enseignants et parents d'élève, avec des directives souvent mouvantes et contradictoires, de la réouverture des écoles, qui est et reste une exception française ; le passage au télétravail de nombreux employés ; et enfin l'adaptation des marchés aux contraintes de distanciation sociale, l'accompagnement des entreprises Celloises vers le numérique et le soutien aux commer-

çants, bref tout autant d'actions d'accompagnement réalisées avec succès et dont nous sommes fiers. Nos équipes, élus et fonctionnaires de la commune, sont restées mobilisées et ont assuré sans faiblir leurs missions quotidiennes mais aussi le suivi des dossiers stratégiques pour notre commune tels que le Cœur de ville ou la rénovation du domaine de Beauregard. Alors que tous étaient mobilisés, certains n'hésitaient pas à poursuivre des démarches guidées par le seul ressentiment. Le tribunal administratif de Versailles y a mis un point final, le 22 décembre 2020, en rejetant définitivement le recours en annulation des élections municipales du 16 mars, déposé par le groupe Ambition Celloise.

Olivier Moustacas
ensemblepourlcsc@gmail.com

Ambition Celloise

Notre ville compte deux collèges. Si la partie éducative relève de l'Education Nationale, le fonctionnement et les investissements sont à la charge du département. Le collège Victor Hugo a été entièrement refait, et pour réaliser le parvis le Maire a accepté la démolition de 9 logements communaux sans contrepartie. Le collège Louis Pasteur va être totalement reconstruit ; les travaux prévus cette année sont décalés à la rentrée scolaire 2022. Nous sommes très favorables au mieux être de nos collégiens et leurs professeurs, mais de nombreuses questions se posent : un collège provisoire serait érigé au stade Guibert à 1,2Km de l'actuel ; quid des transports scolaires, de la sécurité d'un site ouvert... La démolition du bâtiment administratif qui surplombe les nouveaux sanitaires de l'école élémentaire (coût : 250 000€) entrainera-t-elle leur destruction ? Le gymnase du

collège est municipal et permet à nos écoliers d'y aller prioritairement. Le Maire a décidé de s'en séparer sans contrepartie, et d'autoriser le département à en reconstruire un autre en bordure de l'avenue de Circourt. Quel sera son fonctionnement pour nos élèves, les associations sportives notamment les week-end et quel sera l'impact sonore et environnemental pour les riverains? Nous demandons, avant que ce projet ne soit totalement finalisé, une réunion publique avec et les responsables du département et le Maire pour lever les doutes légitimes des cellois afin que sa réalisation soit acceptée par tous.

Jean-François Baraton, Isabelle Toussaint,
Stéphane Michel, Carmen Ojeda-Collet

www.ambition-celloise.fr

Solidaires pour La Celle Saint-Cloud

Le conseil municipal du 15 décembre dernier a été l'occasion, pour la majorité municipale, de faire le point sur le nombre de logements sociaux dans notre ville. Malheureusement, une nouvelle fois, cette présentation n'a pas été correcte, puisque le Maire nous a annoncé que nous disposons d'ores et déjà de 38% de logements à caractère social, alors que la réalité est que nous n'en sommes aujourd'hui qu'à 17% ! En effet, le Maire comptabilise tous les logements du domaine de Beauregard dont une large majorité n'ont pas été attribués sous des critères de revenus maximum. Les faits précis sont les suivants : sur les 8547 résidences principales de notre ville, 1444 sont reconnues par l'Etat comme « sociales », et 264 sont en cours de reconnaissance, car en construction ou en projet. Par rapport à notre obli-

gation légale d'arriver à 25% en 2025, si nous faisons le calcul, nous avons donc 429 nouveaux logements sociaux à créer avant 2025 (en comptant les 264 en cours comme acquis). Il faudra d'ailleurs y ajouter 25% des nouveaux logements en projet (cœur de ville, M de Hirsch, Ave Jean Moulin) En réalité, le discours du Maire est une manière de faire croire que nous répondons d'ores et déjà à notre obligation, et que nous n'avons pas à créer de logements sociaux hors de Beauregard, notamment dans le nouveau centre-ville. Notre conviction, qui est inscrite dans la loi, c'est que les logements sociaux doivent être répartis de la manière la plus harmonieuse possible dans toute la ville.

Olivier Blanchard et Marie-Pierre Delaigue
eag.valcsc@gmail.com



État Civil



Attention aux vols à la fausse qualité



Allo Mr le Maire : mardi de 16h à 20h

SÉCURITÉ

Le vol à la fausse qualité, le plus souvent commis à domicile, est le fruit de malfaiteurs se présentant comme des professionnels ou des représentants d'administrations. Ils se présentent chez vous munis d'une fausse carte et se font passer pour des professionnels d'un métier (agents des eaux, EDF, éboueurs, policiers, électriciens...) et affirment devoir pénétrer chez vous. Une fois entrés, ils accaparent votre attention et dérobent vos objets personnels.

En cas de doute sur l'identité du visiteur, ne jamais hésiter à composer le 17 (24h/24).

Retrouvez les conseils de la Police Nationale sur :

www.police-nationale.interieur.gouv.fr

ILS S'INSTALLENT

Épicerie du Bourg

(changement de propriétaire)

4, rue de Vindé

Tél : 01 39 69 00 27

PERMANENCE ADIL

À compter du 17 février l'accueil de l'Espace André Joly prendra désormais les RDV pour la permanence de l'ADIL qui a lieu 1 mercredi matin sur 2.

Par téléphone au **01 30 08 10 70** ou par mail à espace.andrejoly@ville-lacellesaintcloud.fr

Les RDV ne pourront donc plus se prendre depuis le site de l'ADIL.

ALERTE VIOLENCES FAMILIALES

1. En cas d'urgence, composer le **17** ou le **112**

2. Violence ou maltraitance sur une femme : **3919** ou

<https://arretonslesviolences.gouv.fr>

3. Violence ou maltraitance sur un enfant :

119 ou www.allo119.gouv.fr

4. Permanence téléphonique pour les auteurs de violences conjugales, numéro d'écoute pour prévenir les violences : **08 019 019 11**

5. Rendez-vous dans la pharmacie la plus proche de son domicile (même sans attestation). Une alerte sera donnée auprès des forces de l'ordre.

covoiturage
garde d'enfants
aide ménagère...

Cell'changes

Service entièrement gratuit
Accessible depuis le site de la ville
www.lacellesaintcloud.fr

État Civil

Naissances

Bienvenue à

Zélie DESTRIEZ

Yasmin MIRI

Isaïah CASSE

Line SAIL

Marion HENRY

Baptiste RÉMON

Valentin CLAISSE

Décès

Nous adressons un message de sympathie aux familles de :

Carmen LOISEL, 82 ans

Suzanne MICHALET, 90 ans

Wilhelmus VAN KESTEREN, 79 ans

Jeannine VERGANTI, 98 ans

Guy CADAPEAUD, 83 ans

Dominique PARLOUER, 64 ans

Marie-Louise HACHE, 87 ans

Jacques RENARD, 94 ans

Marc LESAGE, 71 ans

Colette MIQUELÉ, 86 ans

Alain FORESTIER, 71 ans

Denis LOUISE, 90 ans

Victor, BESTETTI, 92 ans

Claudette ALSAC, 86 ans

Michel FORGET, 90 ans

Jacques DOUAGLIN, 79 ans

Monique HULJACK, 71 ans

Demande de Publications

Adresser un mail avant le 2 du mois précédent la parution, à l'adresse communication@ville-lacellesaintcloud.fr

Résidence retraite médicalisée
alliant confort hôtelier, convivialité
et soins de qualité



RÉSIDENCE LA JONCHÈRE

25 Côte de la Jonchère, 92500 RUEIL MALMAISON
Tél : 01 41 96 90 00 - Fax : 01 41 96 90 04
E-mail : lajonchere@orpea.net



la vie continue avec nous



ÇA FAIT DU BIEN À L'IMMOBILIER



Avis de valeur
de votre bien
OFFERT

**VOUS AVEZ UN
PROJET IMMOBILIER?**



Concrétons ensemble
votre **changement de vie !**



Contactez-moi!

Pour un *accompagnement
personnalisé*



Gaëlle **DAGUZAN**

06 28 33 07 62

En tant que conseiller immobilier, j'ai obtenu en 2010, mon diplôme de conseiller immobilier (CCI) après avoir obtenu le diplôme de conseiller immobilier de la SFH (CFP) et le diplôme de conseiller immobilier de la SFH (CFP) en 2010. Je suis inscrit au RNSC de l'Yveline.



MB&Co

VOTRE SPÉCIALISTE INFORMATIQUE

Microsoft
CERTIFIED

Partner

Vente - Réparation - Assistance - Conseil
Particuliers & Professionnels

Assistance à Domicile et au Bureau
Du Lundi au Samedi de 8h30 à 19h30

contact@mbandco.fr / www.mbandco.fr

Tél. 01.73.79.34.15



ROTELLI

**SERVICE ET QUALITÉ
DEPUIS 1954**

DISTRIBUTEUR OFFICIEL AGRÉÉ PAR LES MARQUES :
SONY, PHILIPS, PANASONIC, YAMAHA, MIELE,
SIEMENS, BOSCH, GAGGENAU, LIEBHERR...

TOUTES LES GRANDES MARQUES

Retrouvez toutes nos promotions
en magasin

SERVICE APRÈS-VENTE SANS DÉLAI

LIVRAISON IMMÉDIATE PARKING ASSURÉ

ELECTROMÉNAGER | TÉLÉVISION | HI-FI | VIDÉO | INFORMATIQUE



7 av. des Puits - 78170 LA CELLE ST-CLOUD - Tél. 01 39 18 05 57 - Fax 01 39 69 09 28
e-mail : rotelli@rotelli.fr - Visitez notre site : www.rotelli.fr

SHIVI

INSTITUT DE BEAUTÉ

Pensez à vos proches

- ✓ BON CADEAU
 - ✓ Coffret de produits de beauté
- dans l'un de nos instituts

Second institut à Versailles
6 rue Coste - 01 39 50 45 26



LA CELLE-ST-CLOUD
37 AVENUE LAMARTINE
PLACE BERTHET
01 39 69 04 75

@institutshiviv



Une alternative aux injections !
"SECONDE PEAU" de

Une première mondiale dans la Cosmétique Professionnelle

BIOLOGIQUE RECHERCHE



Urgent

Nous recherchons des maisons et des appartements de grand standing, à Paris et en banlieue ouest, vides ou meublés, pour des cadres étrangers mutés en France pour des périodes de 1 à 5 ans.

*Merci de contacter David Behar ou ses collaboratrices :
Marie Tordjman et Guillemette Liné*

We are looking for high standard houses and flats for Rent in Paris and western suburbs, furnished or unfurnished, for expatriated senior executives, staying in France from 1 to 5 years. Please contact David or his assistants.

18, RUE GOUNOD / 92210 SAINT-CLOUD / T : 01.46.02.60.60 /

www.dehavilland.fr / agence@dehavilland.fr



Agence immobilière
de Havilland

Résidences seniors **Les Templitudes** Versailles et Garches



24 rue Pasteur - 92380 Garches
18 rue du Refuge - 78000 Versailles

01 72 871 671

www.lestemplitudesgarches.com
www.lestemplitudesversailles.com

- ♥ Location avec services du T1 au T3
- ♥ Restaurant
- ♥ Sécurité
- ♥ Conciergerie
- ♥ Convivialité

Domus