

Cellois Infos

LE MAGAZINE D'INFORMATION DE LA CELLE SAINT-CLOUD

N°36 # MAI 2019



ÉLECTIONS EUROPÉENNES 2019

DIMANCHE 26 MAI 2019

DOSSIER

LE CIRCUIT DE VALORISATION
DES DÉCHETS

SPORTS

COURSES EN FÊTE
FÊTES DU VÉLO

JEUNESSE

LE CONSEIL DE JEUNES
« UNE EXPÉRIENCE QUI FAIT
GRANDIR »

ASSOCIATION

ZOOM SUR
L'ASSOCIATION CADRES
ET EMPLOI (ACE)

SOMMAIRE

P4-5

Agenda

Cinéma

p6

La ville avance

Coeur de Ville soutien des cellois au projet

p7

Olivier Binet,

président et cofondateur de Karos

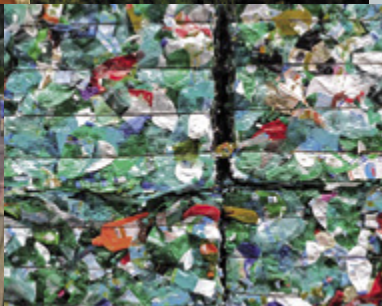
Challenge nautique des entreprises

p9

Jeunesse :

L'école en chanson et en musique

Webradio Viens t'asseoir sur le Black Sofa



p10

Courses en fête :

20 ans de course contre le temps

Fêtes du Vélo : Faites du Vélo !

p11

Dossier :

Le circuit de valorisation des déchets

p14

Emploi :

Des actions efficaces menées

par la ville et ses partenaires

p19

Zoom sur

l'Association Cadres et Emploi (ACE)



La Celle Saint-Cloud

Cellois Infos, publication mensuelle de la Ville de La Celle Saint-Cloud - Hôtel de Ville - 8E, avenue Charles de Gaulle - 78170 La Celle Saint-Cloud
Tél. : 01 30 78 10 00 - www.lacellesaintcloud.fr Direction de la publication : Olivier Delaporte, Maire Direction de la rédaction : Florence Napoly, Maire-adjoint
Directeur de la communication : Alexandre Pauporté Photos : Karl Pouillot, Eveline De Brauw - Réalisation Service Communication Publicité : Micro 5, 11 rue Pétrarque 75116 Paris - Impression : Vincent Imprimeries, Z.I. du Menneton 26, avenue Charles-Bedaux B.P. 4229 - 37042 Tours Cedex 1 - Diffusion : portage en boîtes aux lettres, ODESSA Plus 07 60 46 92 23. Tirage : 11 500 exemplaires
Dépôt légal 2^e trimestre 2009 Papier PEFC.

En couverture : Élections Européennes dimanche 26 mai 2019 de 8h à 20h



Dans le contexte de la crise des Gilets jaunes, il ne paraît pas douteux que la réforme de l'Etat et des administrations publiques devrait constituer un morceau de choix. Souvent les communes sont l'objet de critiques de la part d' « experts », pour lesquels la concentration des compétences est la réponse ultime.

Pourtant force est de constater que les communes, au cœur de la démocratie de proximité, évoluent, se transforment très vite. Depuis plusieurs années, chez nous comme ailleurs, sont intervenus des regroupements, des fusions, des mutualisations de services, pour le plus grand bien de tous. La règle de base, c'est de respecter le principe de subsidiarité, selon lequel les compétences, pour être efficacement exercées, doivent l'être au niveau pertinent le plus proche du terrain. Règle qui devrait d'ailleurs s'imposer à bien d'autres institutions, l'Etat comme l'Europe.

Comme la langue d'Esopé, les intercommunalités peuvent être la meilleure ou la pire des choses. Ce n'est pas quand elles visent le gigantisme qu'elles réussissent, mais quand elles se fixent pour objectif le service des territoires, la proximité, l'économie de moyens, la réflexion stratégique. Contre la tentation du « toujours plus grand », c'est le pragmatisme qui doit constituer leur seul alphabet. Dans cet état d'esprit, notre Communauté d'agglomération de Versailles Grand Parc a su éviter l'écueil d'une centralisation excessive.

Avec VGP, nous bénéficions de services bien gérés (la communauté d'agglomération n'a pas augmenté ses taux d'imposition depuis près de 10 ans) et de projets d'envergure, comme le schéma directeur des circulations douces, le développement économique, avec le pôle de Vélizy-Villacoublay, le plan intercommunal des transports, le déploiement d'un programme de vidéoprotection, le soutien au développement des projets communaux (sur un budget de 200 M€, près de 100 M€ reviennent aux communes pour financer leurs projets).

Nos communes aussi s'adaptent et se modernisent

Sans attendre des injonctions administratives, nos communes aussi s'adaptent et se modernisent. Au cours des années récentes, loin de nous enfermer dans les frontières héritées du passé, nous nous sommes rapprochés de nos voisins, pour mieux remplir nos missions :

- ✓ Avec Bougival et Le Chesnay, nous avons fusionné nos dispositifs d'insertion, et mis en commun nos services de soins infirmiers à domicile (SSIAD) ;
- ✓ Avec Bougival, nous agissons ensemble en faveur de notre patrimoine, notamment la Villa Viardot, et nous mettons en œuvre les bases d'une police municipale pluri-communale ;

C'est à ce pouvoir innovant et créateur des communes, mis en œuvre dans l'intérêt des citoyens, avec le souci de l'efficacité des moyens, que l'Etat doit faire confiance ! Les réserves d'imagination, de flexibilité et de créativité ne manquent pas.

Etat, collectivités et citoyens, doivent donner toute leur place à la confiance et à l'ambition d'agir ensemble pour un projet qui rassemble les Français ! La reconstruction de Notre Dame de Paris sera, à n'en pas douter, un formidable symbole de notre avenir commun.

Olivier Delaporte

Maire, Vice-président de Versailles Grand Parc

AGENDA



Théâtre « Nous ne sommes pas du même monde »



Club Photo



Appel du 18 juin

THÉÂTRE

« Alois au pays des vermeils »

suivi de « Le petit Napperon rouge »
Par la troupe du Minicab
Rens 01 39 18 45 15

Samedi 18 mai à 20h45
A la MJC

Nous ne sommes pas du même monde

Avec Annaïk Dokhan
et Benjamin Cohen
Compagnie Adok en scène
Rens 01 39 18 45 15

Vendredi 24 mai à 20h45
A la MJC

EXPOSITION

Contes, mythes et légendes

Par les ateliers de peinture
du Carré des Arts

Du samedi 11 au dimanche 26

Entrée libre du mardi au dimanche
de 15h à 18h

Salons d'exposition

Club photos de la MJC

« Les 4 éléments »

Du mardi 7 au samedi 29 mai
A la MJC

Archi-lettres

Architecture et langage
Par les enfants de la maternelle
Morel de Vindé (de la petite
section à la grande section)

Du lundi 17 au dimanche 30 juin
Hôtel de Ville

CONCERTS

Concert de piano

Joëlle Carroll, professeur de piano
au Carré des Arts
Entrée dans la limite des places disponibles

Mercredi 15 mai à 20h
Auditorium du Carré des Arts

Concert en plein air

L'Orchestre d'Harmonie
du Carré des Arts Sous la direction
de son chef Philippe Mosser

Samedi 18 mai à 10h30
Place Berthet

Concert de harpe

« La harpe autour du monde »

Par les élèves des classes de harpe
de Céline Mata, professeur au Carré
des Arts Avec la participation des
classes d'Art Dramatique du Carré
des Arts.

Entrée libre

Mercredi 22 mai à 19h30

Auditorium du Carré des Arts

COMMEMORATION

Appel du Général de Gaulle

du 18 juin 1940

Mardi 18 juin à 18h

Cimetière Parc

ANIMATIONS

Jeudi de la rotonde

Comment récolter des graines ?

Avec le groupe Demain

Entrée libre Auberge espagnole

Jeudi 16 mai à 19h30

A la MJC

Troc de plantes

Dimanche 19 mai de 14h à 17h

A la MJC

Fabrique à musique

Fabrique électro avec la classe
musique du collège Pasteur

Mardi 14 mai à 19h30

A la MJC

Fabrique à chansons

avec le CM2 de l'école Curie

Mardi 21 mai à 19h30

A la MJC

Après-Midi Soleil de Printemps

Des jeunes porteurs de handicap,
leurs familles, leurs amis se re-
trouvent pour un moment convivial
et festif. Venez nombreux, emmenez
vos amis !

Samedi 18 mai de 15h à 17h30

Salle Saint Pierre sous l'église
Notre Dame de Beauregard

Vide grenier

Dimanche 19 mai

Résidence Elysée 2

Apéro Lecture

Par les Amis du Bourg

La littérature étrangère
non-américaine

Jeudi 23 mai de 19h30 à 21h

Au Café du Bourg

Les Rencontres

du Carré des Arts

Concerts dans la cour du Carré des
Arts, porte ouverte à l'atelier de
sculpture, exposition atelier pein-
ture...

Samedi 25 mai de 10h à 18h

Carré des Arts

Thé dansant

par la Croix-Rouge

Réservations

ul.lacellestcloud@croix-rouge.fr

ou 01 39 69 16 65

Vendredi 7 juin 2019 de 14h à 18h

Pavillon des Bois Blancs

SPORTS

Rugby

Challenge « Christian Gardel »

Samedi 11 mai de 9h à 18h

Stade Duchesne

Football

Match seniors CDM D2

Dimanche 19 mai à 9h30

Stade Duchesne

Pétanque

Challenge de la Présidente

Samedi 25 mai

Stade Guibert



La Lutte des classes

Samedi 4 mai à 19h30

Comédie française de Michel Leclerc avec Leïla Bekhti, Edouard Baer (1h43)

Tanguy le retour

Dimanche 5 mai à 17h

Comédie française d'Etienne Chatiliez avec André Dussollier, Sabine Azéma (1h33)

Sibel

Lundi 6 mai à 20h15 (VO)

Drame allemand, français, turc, luxembourgeois de Çağla Zencirci, Guillaume Giovanetti (1h35) avec Damla Sönmez, Emin Gürsoy

Chamboutout

Samedi 11 mai à 19h30

Comédie française d'Eric Lavaine avec Alexandra Lamy, José Garcia (1h40)

VST malentendants

Ariol prend l'avion (et autres têtes en l'air)

Dimanche 12 mai à 11h

Animation française, russe (0h47)

A partir de 4 ans / Tarif unique 4€

Tito et les Oiseaux

Dimanche 12 mai à 14h30

Animation brésilienne de Gustavo Steinberg, Gabriel Bitar avec Denise Fraga, Mateus Solano (1h13)

A partir de 6 ans

Royal Corgi

Dimanche 12 mai à 17h

Animation, famille belge de Ben Stassen, Vincent Kesteloot avec Guillaume Gallienne, Franck Gastambide (1h25)

Cinéma des familles

J'veux du soleil

Lundi 13 mai à 20h15

Documentaire français de François Ruffin, Gilles Perret (1h16)

Le vent de la Liberté

Samedi 18 mai à 19h30 (VO)

Thriller, historique allemand de Michael Bully Herbig avec Friedrich Mücke, Karoline Schuch (2h06)

Mon Inconnue

Dimanche 19 mai à 17h

Comédie française, belge d'Hugo Gélin avec François Civil, Joséphine Japy (1h58)

C'est ça l'amour

Lundi 20 mai à 20h15

Drame français de Claire Burger avec Bouli Lanners, Justine Lacroix (1h38)

Tel Aviv on Fire

Samedi 25 mai à 19h30 (VO)

Comédie luxembourgeoise, israélienne, belge de Sameh Zoabi avec Kais Nashif, Lubna Azabal (1h37)

Just a Gigolo

Dimanche 26 mai à 17h

Comédie française d'Olivier Baroux avec Kad Merad, Anne Charrier (1h34)

VST malentendants

Les Oiseaux de passage

Lundi 27 mai à 20h15 (VO)

Drame, thriller colombien, danois, mexicain, français de Ciro Guerra, Cristina Gallego avec José Acosta, Carmiña Martínez (2h05)

Avertissement

Coup de Cœur

Mon Inconnue

Dimanche 19 mai à 17h



Comédie française, belge d'Hugo Gélin avec François Civil, Joséphine Japy

Du jour au lendemain, Raphaël se retrouve plongé dans un monde où il n'a jamais rencontré Olivia, la femme de sa vie.

Comment va-t-il s'y prendre pour reconquérir sa femme, devenue une parfaite inconnue ?

Ce film est un parfait mélange entre l'émotion et le rire où en très peu de temps, on peut passer d'une émotion à une autre ! De grandes scènes comiques, de beaux moments tendres et une Bande Originale très belle, nous donne un film de toute beauté !

En quelques mots : un vrai coup de foudre !

Bandes annonces sur www.culture-lacellesaintcloud.fr

Paiement par CB possible - Carte d'abonnement cinéma : 2€ + Recharge de 10 places = 50€



CŒUR DE VILLE SOUTIEN DES CELLOIS AU PROJET

Dans le cadre du projet Cœur de ville, la municipalité s'est naturellement lancée dans une démarche de concertation avec les Cellois. Ainsi plusieurs dispositifs ont été mis en place tout au long du processus du projet Cœur de ville : balade urbaine, ateliers participatifs, réunions publiques, articles dans la presse locale, réunions avec les riverains, réalisation d'une exposition et mise à disposition d'un registre.

L'analyse finale des résultats de cette concertation permet de mettre en évidence une forte adhésion à ce projet d'aménagement urbain visant à créer un centre-ville attractif et vivant. Les éléments essentiels que l'on peut retenir sont les suivants :

- ✓ préserver les qualités de ce site en matière d'environnement paysager,
- ✓ la construction d'équipements structurants comme la médiathèque ou encore la crèche est appréciée,
- ✓ la construction de logements neufs accessibles est également un élément mis en avant,
- ✓ les circulations douces visant à apaiser la circulation tout en préservant, voire en créant de nouvelles places de stationnement est un élément fort du programme à préserver.

La commune de La Celle Saint-Cloud a souhaité que l'aménagement du projet Cœur de Ville soit réalisé sous le mode de la concession d'aménagement. Ce mode de réalisation permet à la collectivité de concéder à un opérateur spécialisé la maîtrise d'ouvrage de son projet et, notamment, de transférer le financement des aménagements, travaux et équipements prévus, tout en gardant la maîtrise et le contrôle sur la mise en œuvre de l'opération.

La procédure de mise en concurrence vient donc d'être lancée en vue de la désignation du concessionnaire, afin de réaliser l'opération d'aménagement.



Vue d'artiste - visuels non contractuels



Vue d'artiste - visuels non contractuels

OLIVIER BINET PRÉSIDENT ET COFONDATEUR DE KAROS

Cellois depuis 2014, Olivier Binet est le cofondateur de Karos, PME de 35 salariés et leader européen du covoiturage domicile-travail. « J'ai été investisseur pour des PME pendant 10 ans. À force de les aider à se développer, j'ai eu envie, moi aussi, d'avoir ma propre affaire. Avec Tristan Croiset, mon associé, nous avons voulu adapter le modèle du covoiturage à des trajets plus courts, notamment sur les trajets de banlieue à banlieue où il reste souvent 10 km en voiture à faire pour rejoindre une gare ou sa maison ». Plus de 2 ans et une équipe de 15 développeurs ont été nécessaires au développement de l'application mobile Karos. Grâce à des algorithmes d'intelligence artificielle, Karos anticipe les trajets des utilisateurs et est capable de les connecter automatiquement, de manière personnalisée. De quoi faire des économies sur leur budget auto (les trajets sont gratuits pour les porteurs de forfaits Navigo) et réduire fortement leur empreinte carbone ! Aujourd'hui Karos compte plus de 1 000 sites d'entreprises clientes, dont le CH de Versailles au Chesnay et l'INRIA de Rocquencourt, et 130 000 utilisateurs en Île-de-France. L'application Karos est téléchargeable gratuitement sur le store de votre mobile.

+ d'infos www.karos.fr



BUSINESS CLUB

CHALLENGE NAUTIQUE DES ENTREPRISES

Entreprises, venez partager un moment ludique, dynamique et sportif sur la Seine, le jeudi 23 mai. En collaboration avec le club d'entrepreneurs Business Club VGP Nord, le challenge nautique des entreprises est un événement original et convivial pour favoriser la visibilité et la mise en réseau des différents acteurs économiques de Versailles Grand Parc. Seul ou en équipe sont proposés :

- ✓ un challenge sportif ludique avec course en radeaux sur la Seine de 16h30 à 18h30
- ✓ Une soirée Networking en plein air avec dîner et soirée dansante de 18h30 à 23h

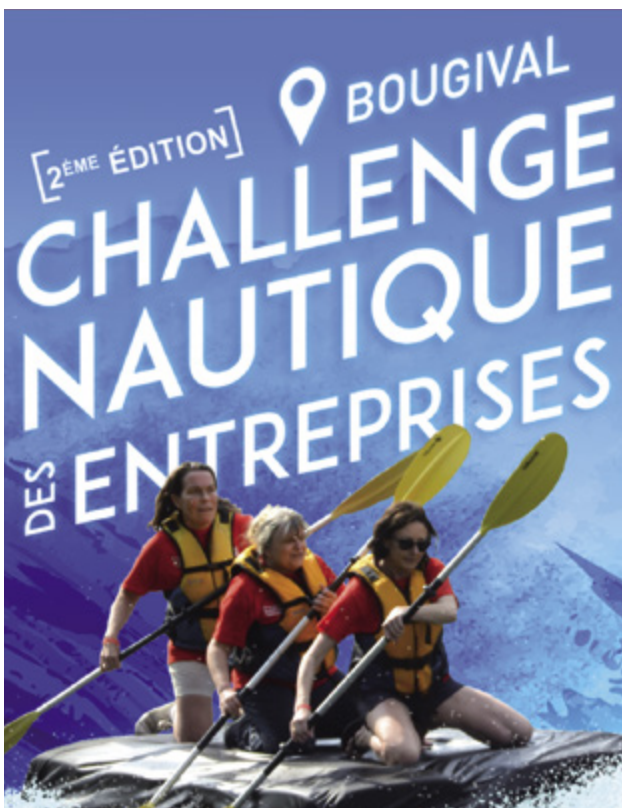
Challenge Nautique des Entreprises

Jeudi 23 mai

Nautic Park, Ile de la Chaussée à Bougival

Inscription www.weezevent.com/challenge-nautique-des-entreprises-de-versailles-grand-parc

www.vieeconomique.versaillesgrandparc.fr





LE GAVEAU
Salle Gaveau

LES VACANCES DE LA FAMILLE ZHEIMER
Pièce de théâtre intergénérationnelle
Direction artistique Marie Astier et Emanuela Barbone
Samedi 22 Juin 2019 à 20h

Les bénéfices seront reversés à la
Fondation sur la Recherche Alzheimer

LE CARRÉ DES ARTS ET LA VILLA D'ÉPIDAURE À LA SALLE GAVEAU

Depuis septembre 2018, le Carré des Arts et la Villa Épidaure mènent ensemble un incroyable projet : des ateliers de théâtre intergénérationnels ! Tous les mercredis, dans l'auditorium du Carré des Arts, dix adolescent(e)s jouent - *au sens ludique et théâtral du terme* ! - avec six personnes âgées souffrant de la maladie d'Alzheimer et de troubles apparentés, accompagnées par cinq soignant(e)s, sous les regards bienveillants d'Emanuela Barbone et de Marie Astier. Entretien croisé avec Emanuela Barbone, dramathérapeute à la Villa d'Épidaure et Marie Astier, professeure de théâtre au Carré des Arts.

Comment avez-vous travaillé pour ce spectacle ?

E.B : Nous avons décidé de créer notre propre spectacle à partir des improvisations menées par les participant(e)s. Entre les adolescent(e)s, les soignant(e)s et les résident(e)s, ce sont trois générations qui se retrouvent le mercredi soir pour faire du théâtre ! Le thème de la famille a été retenu, thème particulièrement favorable à la rencontre, au partage d'expériences et de souvenirs... mais aussi un réservoir de situations théâtrales particulièrement riches !

C'est donc de l'impro qu'on va voir sur scène ?

M.A : Pas exactement ! L'impro c'est le travail préparatoire. Nous avons donné des thèmes aux participant(e)s, ils nous ont fait des propositions... et on a gardé le meilleur pour écrire ce qu'on appelle un « canevas », fil conducteur qui permet à chacun(e) de connaître son rôle en fonction des scènes et les grands moments à ne pas rater. Par contre, le texte n'est pas figé !

N'est-ce pas un peu risqué ?

E.B : Si, un peu ! C'est le jeu ! Et puis on a quand même limité les risques en répétant non pas les textes mais les situations. On travaille davantage avec la mémoire corporelle qu'avec la mémoire intellectuelle. Chacun connaît les grandes lignes de ce qu'il doit faire et est conscient de la liberté qu'il peut s'autoriser dans ce cadre-là !

M.A : Au plateau, cela oblige les comédien(ne)s à être très à l'écoute de leurs partenaires de jeu. C'est très beau ce qui se passe sur scène, théâtralement et humainement.

Samedi 22 juin à 20h
Salle Gaveau 45 rue la Boétie 75008 Paris
Tarif unique : 8€
Réservations : 01 49 53 05 07
ou contact@sallegaveau.com

LE CONSEIL DE JEUNES « UNE EXPÉRIENCE QUI FAIT GRANDIR »

Le Conseil de Jeunes permet aux élèves de nos deux collèges de s'associer pleinement à la vie locale et de s'inscrire dans une démarche qui n'est ni celle de l'école, ni celle de la famille. Des panneaux explicatifs de différents quartiers de la ville avec des photos avant/maintenant, c'est le projet à la fois historique et actuel, réalisé par la promotion 2017-2019. L'origine et l'histoire du quartier des Gressets, de la Châtaignerie, de Beauregard, du Bourg, de la Jonchère et de la Feuillaume seront ainsi présentées en image prochainement. « *C'est leur première expérience, très concrète, de gestion de projet. Ils ont appris à s'écouter, à travailler ensemble dans un objectif commun* » complète Antony, animateur du Conseil de Jeunes.

L'ÉCOLE EN CHANSON ET EN MUSIQUE

Regroupés sous le titre générique « Les Fabriques à Musique », les programmes éducatifs de la Sacem proposent à des auteurs-compositeurs de reprendre le chemin de l'école afin d'intervenir dans les classes et de partager avec les élèves leur quotidien de créateur, pour créer ensemble une œuvre musicale.

A La Celle Saint-Cloud, et à l'initiative de la MJC, ce sont Pierre-Marie Alméras du groupe PFFC et Jun Suzuki du groupe Einleit qui ont accompagné respectivement une classe de CM2 de l'école Currie et la classe de musique du collège Pasteur pour écrire et composer une chanson avec les enfants et une chanson électro avec les collégiens.

Les artistes, en binôme avec les enseignants, sont intervenus 5 séances de 2h pour créer, avec les élèves, une œuvre musicale (texte et musique) d'une durée de 4 à 15 minutes selon les répertoires.

Chaque œuvre créée fera l'objet d'une vidéo réalisée librement et témoignant du travail des élèves. Mais avant de retrouver ces vidéos sur la chaîne YouTube de l'opération venez les découvrir en live à la MJC !

LA FABRIQUE A CHANSONS
sacem

Écrire et composer à l'école

Fabrique à musique - A la MJC
Mardi 14 mai à 19h30 : Fabrique électro avec la classe musique du collège Pasteur
Mardi 21 mai à 19h30 : Fabrique à chansons avec le CM2 de l'école Curie



Black Sofa
 Retrouvez les émissions sur le channel Black Sofa de Youtube
 Contact : blacksofacorp@gmail.com

WEBRADIO VIENS T'ASSEoir SUR LE BLACK SOFA

Ils sont 6, ils s'appellent Arthur, Jordan, François-Aimé, Rafik, Louis, Mahamadou et ont entre 18 et 22 ans. Cellois, étudiants ou déjà dans le monde du travail, ils viennent de lancer Black Sofa, la webradio des 15/25 ans... « Nous avons l'habitude de débattre entre nous de l'actualité de sujets qui nous tiennent à cœur puis très vite et assez naturellement nous avons eu envie de partager nos réflexions avec d'autres ». Leur Black Sofa s'est donc installé dans les studios d'enregistrement de la MJC, venue en appui de l'élaboration de leur projet dans le cadre du dispositif ville « Initiative de jeunes ». Rejoignez-les sur le canapé chaque vendredi : pendant 40 minutes, ils détaillent, critiquent et échangent sur l'actualité des musiques urbaines, des mangas, des films, des séries TV ou encore des jeux vidéo. « Avec l'envie et l'écoute de nos fans, nous aimerions dans un futur proche pouvoir assurer 2 à 3 chroniques par semaine » conclut Arthur.



+ d'infos www.coursesenfete.org
Samedi 8 juin à 14h au stade Duchesne

Courses scolaires 500m à 800m (du CP au CM2)
Courses Parents/Enfants 400m (du CP au CM2)
Les Trotinettes en folies 400m
Courses associations celloises 400m
Record du 10 000m en relais 25x400m
Goûter et récompenses à tous
17h30 - 10km marche nordique
18h00 - 5km et 10km
Rens. 01 30 78 10 94 - 06 60 53 71 91
ou 06 07 82 26 77

COURSES EN FÊTE

20 ANS DE COURSE CONTRE LE TEMPS

Héritier du Meeting international 78, l'événement Courses en Fête fêtera son 20^{ème} anniversaire le samedi 8 juin au stade Duchesne avec pour marraine Marie-Christine Cazier, ancienne championne de France du 100m et 200m et vice-championne d'Europe du 200m. L'esprit des débuts anime toujours les organisateurs puisque la jeunesse des écoles et des collèges sera associée à des courses parrainées par l'élite internationale de l'athlétisme. Au programme notamment dès 14h : courses scolaires, courses des familles, relais, trottinettes... une véritable fête du «tour de piste» et de ses exigences pour faire découvrir et faire aimer l'athlétisme, premier des sports olympiques. A partir de 17h30 deux parcours de 5 et 10km en pleine nature ainsi qu'une marche nordique seront proposés aux « runners » qui pourront se mesurer les uns aux autres, pour eux-même ou contre le chrono.

Le nouveau président de l'Athlétisme Club Cellois, Laurent Lecocq, aidé par Noelle Krajeski et Cyril Molin, reprend cette année le flambeau de l'organisation laissé par son prédécesseur Philippe Dien avec toujours le même objectif : promouvoir l'athlétisme et le sport. Aussi depuis 3 ans les associations celloise les Choucas VTT, Tonus et le Muay Thaï Cellois œuvrent de concert prouvant par la même que des sports différents peuvent se retrouver autour d'une manifestation majeure. Alors venez nombreux, petits et grands, en famille ou entre amis, fêter les 20 ans !

FÊTE DU VÉLO FAITES DU VÉLO !

Versailles Grand Parc et la ville de Versailles donnent rendez-vous à tous ceux qui aiment le vélo, le dimanche 2 juin pour une grande fête à travers l'Agglo. Huit itinéraires sont proposés pour rejoindre la Pièce d'Eau des Suisses à Versailles et se réunir autour d'un pique-nique pour profiter des nombreux stands proposés et animations autour du vélo : stand de réparation de vélo, stand de marquage bicycode, stand vélo-smoothie, stand éducation et sécurité routière, atelier maniabilité vélo. L'Agglo présentera à cette occasion les grandes lignes du schéma directeur et du dispositif de circulations douces. Buvette et restauration sur place.

+ d'infos retrouvez les itinéraires sur www.versaillesgrandparc.fr





Le circuit de valorisation des déchets

DOSSIER

Dans un monde où les matières premières se font rares et les énergies fossiles sont vouées à disparaître, les déchets sont une véritable ressource. Avec la valorisation matière et la valorisation énergétique, nous concourons à une nouvelle économie, plus durable et plus vertueuse avec un mot d'ordre : zéro déchet non valorisé.

LE CIRCUIT DE VALORISATION DES DÉCHETS

Les déchets sont à considérer comme une ressource valorisable dans le cadre de l'économie circulaire. Deux processus concourent à la bonne exécution du cycle de valorisation : la collecte en porte à porte ou en points d'apport volontaire, compétence exercée pour notre compte par Versailles Grand Parc, et le traitement/valorisation, compétence exercée par le SITRU.

Le SITRU et la valorisation des déchets

Les déchets ménagers résiduels

(poubelle à couvercle vert) sont réceptionnés dans l'usine d'incinération de Carrières-sur-Seine. La chaleur produite par la combustion est utilisée pour produire de l'électricité (11 millions de kwh vendus sur le réseau chaque année, soit la consommation de 6 000 foyers) et de la vapeur alimentant un réseau de distribution de chauffage urbain sur les communes de Chatou, Croissy, Montesson et Carrières-sur-Seine (40 millions de kwh annuels pour 3 500 logements). Les résidus de la combustion, essentiellement des mâchefers, sont repris par des sociétés de travaux publics pour réaliser des sous-couches routières.



11 millions de kwh
d'électricité soient
6 000 foyers

+

40 millions de kwh
chauffage urbain
par an pour 3 500
logements

Les emballages verre

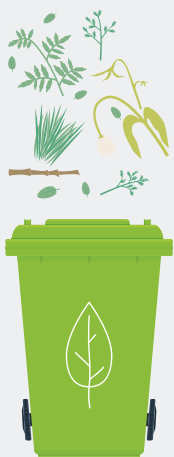
(Points d'apport volontaire aériens ou enterrés) Après broyage, ils servent de matière première pour la production de bouteilles.



Production
de bouteilles
en verre

Éco-organismes

Pour assurer l'équilibre financier de ces filières, des subventions sont accordées au SITRU par des éco-organismes qui collectent les contributions prélevées auprès des fabricants sur chaque emballage ménager mis sur le marché. Chaque emballage contribuant à la filière porte le logo « Point Vert ».



Les déchets verts sont dirigés sur la plateforme de Bio-Yvelines à Bailly, où ils sont transformés en compost ou en copeaux de paillage. Le compost est principalement utilisé par les agriculteurs et maraîchers des Yvelines. Bio-Yvelines est une entreprise d'insertion employant en contrat à durée déterminée de 4 à 24 mois des personnes en réinsertion professionnelle.

Compost ou copeaux de
paillage pour les agriculteurs
et maraîchers des Yvelines



Les emballages et papiers / cartons de la filière tri sélectif

(poubelle à couvercle jaune) sont dirigés vers le centre de tri de Nanterre (appartenant au Syctom). En sortie de chaîne de tri, des repreneurs prennent en charge les plastiques, les métaux et les papiers/cartons qui seront recyclés comme matière première pour la fabrication de nouveaux objets.

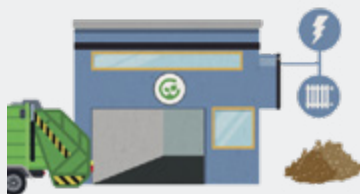
Fabrication de
nouveaux objets

De nombreux projets en cours

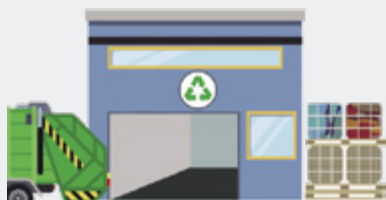
Actuellement, une partie de la chaleur produite par l'usine du SITRU est dissipée dans l'atmosphère. La performance énergétique de l'usine est insuffisante et entraîne une taxation à un taux élevé de chaque tonne incinérée. Pour absorber cette chaleur perdue et bénéficier d'un taux réduit de TGAP (Taxe sur les activités polluantes), une **extension significative du réseau de chauffage urbain** est en cours de réalisation. Le nombre de logements raccordés va être porté à 10 000 en quatre ans.



Une **nouvelle déchetterie va être ouverte** en 2019 à Rueil-Malmaison. Elle sera située à 10 minutes de voiture de notre ville. La déchetterie de Carrières va bénéficier d'une extension en 2021.



Une étude a été lancée pour **créer une unité de méthanisation**. Ce projet s'inscrit dans la réflexion générale de la valorisation des matières fermentescibles contenues dans nos déchets (déchets alimentaires). Le gisement est estimé à environ 40 kg par habitant. La loi de transition énergétique oblige les collectivités à une collecte séparée de ces déchets à partir de 2025.



Des travaux importants vont être lancés dans le centre de tri de Nanterre. Ces travaux permettront une valorisation matière de tous les emballages. Le geste de tri en sera grandement simplifié car il n'y aura plus d'exclusion de plastique (films plastique, polystyrène, suremballages, etc...) à partir de 2020.

Une usine exemplaire sur le plan écologique

✓ Une attention particulière est apportée à la qualité des rejets gazeux, liquides et solides.

Un couple de faucons a pu ainsi créer son nid en haut de la cheminée de l'usine et y élève chaque année une nouvelle couvée. La ruche, installée sur le site, produit un miel apprécié.

✓ Le SITRU contribue aussi au bon fonctionnement de la filière du réemploi en offrant à titre gracieux à la communauté Emmaüs l'incinération des objets non recyclables.

Le Syndicat Intercommunal de Traitement des Résidus Urbains (SITRU)

exerce la compétence du traitement des déchets de 12 communes de l'Ouest parisien dont La Celle Saint-Cloud. Il traite ainsi 123 000 tonnes de déchets par an. Il possède une unité d'incinération et une déchetterie à Carrières-sur-Seine et ouvrira une nouvelle déchetterie à Rueil-Malmaison en 2019.

Il est lié par convention avec le SYCTOM (syndicat traitant les déchets de la ville de Paris et de la proche banlieue - 2, 3 millions de tonnes par an) pour le partage de certaines installations.

+ d'infos

SITRU

2 rue de l'Union
78420 Carrières-sur-Seine
contact@sitru.fr
www.sitru.fr

Carte d'accès déchetterie obligatoire (camions benne et à plateau interdits)

Demande carte d'accès et renouvellement >
macarte.sitru.fr

Horaires d'ouverture jusqu'au 30 septembre 2019 :

Du lundi au vendredi
de 10h à 19h,

Samedi et dimanche
de 9h à 19h

Jours fériés de 9h à 19h



DES ACTIONS EFFICACES MENÉES PAR LA VILLE ET SES PARTENAIRES

Si la lutte contre le chômage est du ressort de l'Etat, la commune s'est toujours mobilisée pour proposer des actions pour l'emploi. Au travers de services comme Dynamique Emploi, CBL Réagir ou l'antenne de la Mission locale, la ville de La Celle Saint-Cloud s'implique fortement. Ce travail, en réseau, permet d'accompagner toutes les personnes qui le souhaitent et les résultats sont là : le nombre de demandeurs d'emploi à La Celle Saint-Cloud, déjà inférieur à la moyenne nationale, a connu une baisse de 6% cette dernière année.

LES PARTENAIRES

✓ Solidarités Nouvelles face au Chômage (SNC)

Accompagnement gratuit de chercheurs d'emploi par deux personnes qualifiées. Un soutien relationnel, des ateliers, une aide jusqu'au retour à l'emploi. 65% de taux de réussite.

Contact : Mme Michèle Pouré
asso.snc.78@gmail.com
www.asso.snc.fr

✓ CBL Réagir

Aider à la réinsertion sociale et professionnelle des chômeurs en leur procurant du travail et en les accompagnant vers un emploi pérenne.

Contact : Mylène Dewilde
mdedewilde.cbl@orange.fr
01 30 78 11 96

✓ Croix Rouge La Celle Saint-Cloud

Aide au retour à l'emploi (CV, lettres de motivation, préparation à l'entretien d'embauche)

01 39 69 16 65
ul.lacellestcloud@croix-rouge.fr

LE PÔLE INSERTION

Ce pôle de l'Espace André Joly propose un soutien et un accompagnement personnalisé aux personnes en recherche d'emploi et/ou en besoin d'insertion, sur rendez-vous au 01 30 78 10 40.

✓ Service intercommunal d'insertion

Ce service intercommunal, mutualisé avec Le Chesnay et Bougival, propose

- deux dispositifs d'accompagnement : Sésame (insertion sociale pour adultes en situation de précarité / développer les liens sociaux préalables à l'emploi pour les personnes bénéficiant des minima sociaux à travers des entretiens individuels et des animations collective) et dynamique emploi (insertion professionnelle / techniques de recherche d'emploi, préparation aux entretiens, démarches administratives...)

✓ des ateliers collectifs et/ou prestations mutualisées de l'Espace Emploi Entreprise.

✓ Actions communales d'insertion

En partenariat avec les associations : Mission locale, Comité de Promotion de l'Enfance et de l'Adolescence (CPEA), CBL Réagir

✓ Bourses insertion

Jeunes ou adultes âgés de 16 à 65 ans, orientés par un partenaire et/ou inscrits dans un parcours d'insertion professionnelle, sous conditions de ressources. Ces bourses permettent de financer en partie un projet professionnel.

✓ Jobs en ville

Demandeurs d'emploi âgés de 18 à 60 ans, inscrits dans un parcours évalué d'insertion professionnelle. Mission ponctuelle de 1 à 4 semaines, à temps partiel ou à temps plein, rémunérée au SMIC, proposée afin de permettre à la personne de mieux appréhender, le monde du travail ou de financer un projet personnel.



SÉCURITÉ ET PRÉVENTION LA VILLE RÉUNIT SES PARTENAIRES

À l'invitation du Maire, accompagné des élus concernés, les représentants de la Préfecture des Yvelines, de la Police Nationale, du Comité de la Protection de l'Enfance et de l'Adolescence (CPEA), du Conseil départemental, des bailleurs mais aussi les proviseurs des lycées, les principaux des collèges de la ville, et bien d'autres acteurs de terrain s'étaient donné rendez-vous le 20 mars, dans le cadre du CLSPD pour analyser et coordonner les actions de prévention et de sécurité, en faveur de la jeunesse et contre les violences faites aux femmes.

« Le territoire est riche d'un réseau d'acteurs actifs ! Leur coopération, forte et innovante, est enviée et reconnue de tous. Spécificité de La Celle Saint-Cloud, la ville soutient et finance de manière importante les différentes structures qui touchent la prévention des jeunes (CPEAJ, MJC, associations sportives...) pour une meilleure continuité éducative mais aussi pour le bien être de tous les habitants » précise Valérie Laborde, Maire adjoint délégué à la jeunesse et à la prévention. « Le CLSPD est un outil indispensable pour définir les actions multisectorielles et transversales ».

Au-delà des éléments chiffrés et du diagnostic présentés par la Police Nationale et par l'Espace André Joly, le CPEA et la MJC ont expliqué leur travail pour ramener les jeunes vers les structures (Pôle Emploi, Mission Locale, CIO...), leur redonner confiance et parer aux nombreuses incivilités. La parole a été donnée aux acteurs du sport, très présents auprès des jeunes, et aux asso-

ciations de résidents qui ont témoigné des résultats tangibles issus du travail de coopération fait entre le lycée, le CPEA et la ville.

Cette rencontre a malheureusement fait le constat de la progression des atteintes et violences intra familiales faites aux femmes. Des éléments ont été apportés pour aider les partenaires et les femmes à réagir face à ces situations insupportables.

Forts de ces constats et de la nécessité d'accroître le travail de terrain, le CLSPD incite à la mise en place de commissions de travail. Pour la ville il s'agira tout d'abord de poursuivre les nombreuses actions déjà mises en place (coproduction CPEA EAJ, prévention dans les établissements scolaires, rencontres avec les familles en demande de plus en plus forte de soutien, travail avec les élèves en difficulté, voire en décrochage). De nouvelles pistes pourront aussi voir le jour pour aboutir à des propositions concrètes et adaptées.

LE CLSPD (CONSEIL LOCAL DE SÉCURITÉ ET DE PRÉVENTION DE LA DÉLINQUANCE)

Le CLSPD constitue le cadre de concertation sur les priorités de la lutte contre l'insécurité et de la prévention de la délinquance dans la commune. Il favorise l'échange d'informations entre les responsables des institutions et organismes publics et privés concernés, définit les objectifs communs pour la préservation de la sécurité et de la tranquillité publiques, propose des actions de prévention ponctuelles dont il assure le suivi et l'évaluation. Il a été installé sur la ville en 2012.



Les élèves de l'école élémentaire Jules Ferry découvrent la Mairie



Le parrain Oldelaf inaugure le Festi'Kab du rire à la MJC



Demi-finales de la coupe des Yvelines au Stade LR Duchesne



Concours d'éloquence à la MJC



Les élèves du Lycée des possibles ont organisé un concert de l'Orchestre national d'Île-de-France



Concert quatuor au Carré des Arts



Présentation de la petite enfance aux nouveaux ou futurs parents



Prestations musicales des enfants du Carré des arts pour la Résidence Renaissance



« Chansons d'hier, chansons de toujours », Michel Cottencin chante pour *Il était une fois La Celle Saint-Cloud*



Finale départementale des Petits champion de la lecture



Résidence pour la pièce « 12 millimètres » avec Julien Boisselier



Braderie SED



Compétition interdépartementale de Gymnastique au COSEC



La 3^{ème} édition du Festival Chœurs en fête a résonné dans toute la ville





Tennis Club



Fête du Poney du Tournebride



Club Renaissance

TENNIS CLUB

Opération Beaux Jours ! Le froid de l'hiver passé, il est idéal de profiter des premiers rayons de soleil du printemps pour se remettre au tennis. Ce sport complet, dont les infrastructures sont accessibles facilement, vous tend les bras !

Afin d'accompagner votre motivation, le Tennis Club vous propose sa formule « Beaux Jours » avec des tarifs très doux, incluant la licence FFT 2019 : enfant de - de 12 ans : 39€ - jeune de 12 à 18 ans : 79€ - adulte : 129€ et beaux jours duo 2 adultes : 199€. La formule autorise l'accès à tous les courts dès votre inscription et jusqu'au 31 août. Afin de valider votre formule « Beaux Jours », vous pouvez envoyer un mail au club : tennisclubcsc@orange.fr, venir vous inscrire sur place - 51 Avenue Maurice de Hirsch le jeudi ou en fin de journée auprès des professeurs ou encore par téléphone au 01 39 18 30 60.

LE TOURNEBRIDE EQUITATION

Dimanche 26 mai à 14h30

Fête du poney : Un événement familial et festif ! Baptêmes, jeux, spectacles. Offre spéciale Poney découverte du 1er mai au 30 juin : 4 séances de poney pour 50€. Rens. 01 39 69 36 13 le.tournebride@orange.fr www.tournebride-equitation.club

BIBLIOTHÈQUE LA JONCHÈRE/ ELYSÉE 1

Samedi 11 mai de 10h à 12h

Les bibliothécaires vous invitent à un café littéraire sur le thème « Peintres et romans ». Venez découvrir, ou redécouvrir les romans qui vous parlent de peintres, de leur vie... et partager vos impressions... Ce moment de partage est ouvert à tous !

Ouverture : lundi, mardi, jeudi : 17h/19h - mercredi et samedi : 10h/12h

vendredi : 13h30/16h - Heure du Conte de 10h30 à 11h30 le 1er mercredi du mois. Pendant les vacances scolaires la Bibliothèque est ouverte tous les jeudis de 17h à 19h.

Renseignements au 01 39 69 36 14 aux heures d'ouverture.

CERCLE GÉNÉALOGIQUE CELLOIS

Lundi 13 mai de 18h15 à 20h

Réunion, salle 5 de la Jonchère.

FCPE

Mercredi 15 mai à 20h30

Réunion, salle P&M Curie, avenue des Prés. Tous les parents des écoles sont les bienvenus, adhérents et non adhérents.

BIEN VIVRE ENSEMBLE À ELYSÉE 2

Dimanche 19 mai Vide grenier au Centre commercial Elysée 2. Contact BVE2 01 39 18 10 54 - contact@elysee2.com

LES AMIS DU BOURG

Jeudi 23 mai au Café du Bourg. Apéro Lecture sur le thème « La littérature étrangère non-américaine » Contact : page Les Amis du Bourg sur Facebook.

CLUB RENAISSANCE

Ouvert à tous sauf weekend et jours fériés, le Club vous propose de 14h à 19h :

- ✓ des activités permanentes (toute la semaine) : jeux de société, jeux de carte (belote, tarot, belote coincée, bridge, polignac, whist etc..). Mais aussi du loto, du Scrabble en duplicate, du billard français et du ping-pong.

- ✓ des concours avec de nombreux lots : belote, tarot, bridge, loto.

- ✓ des sorties : visites, pique-nique, marche

Contact 01 39 18 40 08

CROIX ROUGE

Vendredi 7 juin 2019 de 14h à 18h

Thé dansant, Open bar Pavillon des Bois Blancs Réservations auprès de la Croix Rouge 17 avenue Guibert à ul.lacellestcloud@croix-rouge.fr ou 01 39 69 16 65 mohamed.salah.kasmi@croix-rouge.fr ou 06 51 13 39 66

**La Bibliothèque
pour Tous
d'Elysée I
recrute**



ASSOCIATION CADRES ET EMPLOI (ACE) L'ACCOMPA- GNEMENT DES CADRES EN RECHERCHE D'EMPLOI

Vous êtes en recherche d'emploi, seul devant une situation à laquelle vous n'êtes pas préparé ? Comment sortir de mon isolement et réagir efficacement ? Contactez ACE : depuis 30 ans et après avoir reçu plus de 1 500 candidats, 90% d'entre eux quittent l'ACE avec un emploi.

✓ Vous êtes étroitement accompagné individuellement par un Parrain qui vous suit, sans limitation de durée et jusqu'à la résolution de votre problème. Les 27 parrains animateurs, formés aux méthodes les plus éprouvées et connaissant le marché de l'emploi, sont tous mobilisés pour votre succès.

✓ Vous êtes immédiatement intégré dans un petit groupe de travail où vous pouvez échanger avec des cadres qui partagent votre situation combinant ainsi les avantages du travail en petits groupes avec un parrainage individuel.

✓ Pour construire toute votre démarche active de recherche d'emploi, définir votre projet, actionner un réseau professionnel, être davantage vu sur le net, être le plus performant possible lors d'un entretien de réseau ou d'embauche, vous suivez une pédagogie complète, structurée et réactualisée en 28 Ateliers thématiques sur plus de deux mois.

✓ Vous bénéficiez d'un échange continu en petite équipe apportant créativité, amélioration, sens de l'action et réconfort.

+ d'Infos

ASSOCIATION CADRES ET EMPLOI

3 rue de Verdun - Bât. G - 78590 Noisy le Roi

Tél. : 01 30 56 52 99 - aceopc@wanadoo.fr, ace78.fr

Vous aimez lire ?

Vous avez du temps ?

**Devenez Bibliothécaire
bénévole**

**Pour tous renseignements,
appeler le 01 39 69 36 14
aux heures d'ouverture
en période scolaire
Lundi - Mardi - Jeudi
de 17h à 19h
Mercredi - Samedi
de 10h à 12h
Vendredi de 13h30 à 16h**



Résidence retraite médicalisée alliant
confort hôtelier, convivialité et soins de qualité

RÉSIDENCE LA JONCHÈRE

25 Chemin de la Jonchère, 92500 RUEIL MALMAISON

Tél : 01 41 96 90 00 - Fax : 01 41 96 90 04

E-mail : lajonchere@orpea.net



la vie continue avec nous

VOTRE RÉSEAU À LA CELLE-SAINT-CLOUD

LIGNES

27	GARE DE LA CELLE ST CLOUD	↔	GARE DE RUEIL MALMAISON
28	GARE DE LA CELLE ST CLOUD	↔	PLACE BERTHET
29	GARE DE LA CELLE ST CLOUD	↔	ÉTANG SEC VIA ROUSSEAU
30	GARE DE LA CELLE ST CLOUD	↔	PUITS D'ANGLE
460	GARE DE LA CELLE ST CLOUD OU GARE DE VAUCRESSON	↔	GAMBETTA

NOS COORDONNEES

Transdev Île de France
Etablissement de Nanterre
40/42 Avenue des Guillaeraies
92 000 NANTERRE
Tél : 01 41 37 93 70
www.transdev-idf.com



665, rue des Vœux Saint-Georges
94290 VILLENEUVE-LE-ROI
Tél. : 01 49 61 33 00
Fax : 01 49 61 33 01

Travaux de voirie,
réseaux divers,
d'assainissement,
de génie civil hydraulique,
d'étanchement,
d'injection et
de réhabilitation d'ouvrages
maçonnés visitables.

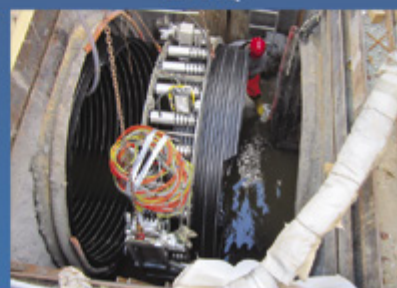


Réalisation d'un bassin de stockage des eaux
Fonte diam. 2 000 X 250 m linéaires
MEUDON



Bassin de stockage
2 000 M³
SARTROUVILLE

SIAAP Valenton - Gazomètre - 4 000 m³
Travaux de génie civil
en zone confinée et ATEX



Tubage de la buse ARMCO
Diam. 3 250 m X 280 m
LE PECQ

Ensemble, préparons l'avenir de La Celle Saint-Cloud

Non à une police municipale intermittente pour notre ville ! Au conseil municipal du 9 avril dernier, j'ai voté contre le projet de mutualisation de police municipale avec Bougival. Pour La Celle Saint-Cloud aujourd'hui sans police municipale, cette mutualisation se limite à mettre en oeuvre des patrouilles de police communes pour nos deux villes à raison de deux demies-journées par semaine, uniquement ! Face aux critiques de l'opposition qui n'ont pas manqué, le Maire a parlé d'une expérience... Mais quelle est l'utilité d'une police municipale pouvant répondre aux réquisitions des habitants seulement deux demies-journées par semaine ? Pourquoi mettre en place un dispositif inadapté en termes de plages horaires et par conséquent inefficace ? Pour ma part, je ne comprends pas cette démarche de la majorité qui s'arrête au milieu du gué. Un service de police municipale ne peut fonctionner sérieusement autrement que tous les jours de la semaine. Une police municipale en place deux demies-journées par semaine relève de l'affichage, un an avant les élections municipales... Le rôle d'une équipe municipale c'est travailler pour le long terme et non répondre par l'approximation et l'immédiateté aux besoins des Cellois.

Stéphane Michel
contact@stephanemichel.fr

La Celle qu'on aime

Depuis plusieurs années, nous demandons régulièrement la mise en place d'une vraie police municipale dans notre commune afin de lutter contre les incivilités, renforcer la sécurité des Cellois et de leurs biens au moyen de patrouilles de surveillance. Lorsque le maire nous a fait part de son intention de créer une police municipale « pluri communale » avec Bougival, nous étions à deux doigts de vous faire part de notre joie. Très vite, nous sommes tombés de haut en découvrant les dispositions de la « convention de mise à disposition du service de police municipale de Bougival à la commune de La Celle Saint-Cloud ». Quelle déception ! La mise à disposition de cette police municipale pluri communale ne sera que de 416 heures par an soit 8 heures par semaine soit moins de 5% du temps total. Alors que la sécurité conditionne toute notre vie, peut-on se satisfaire d'une police municipale opérationnelle 8 heures par semaine ? Notre réponse est clairement : non ! L'essentiel des communes voisines, qui souvent bénéficient d'une fiscalité locale plus faible que la nôtre, disposent d'une vraie police municipale opérationnelle plusieurs jours par semaine. Pourquoi ne serait-ce pas possible pour les Cellois ? Nous considérons que la police « pluri communale », qui nous est annoncée, relève d'un simple effet d'annonce à l'approche des élections municipales de 2020. Nous le regrettons et demandons la mise en oeuvre d'une vraie police municipale opérationnelle plusieurs jours par semaine.

Jean-François Baraton, Stéphane Dassé, Frédérique Vial
contact@lcqaime.fr

Ensemble, à gauche, solidaires pour La Celle Saint-Cloud

Nous avons appris, presque par inadvertance, que l'opération « Cœur de ville » se fera sans logements sociaux. On nous assure que 12 logements sur 250 seront en accession sociale à la propriété. Encore faudrait-il préciser qu'il n'y a pas de définition de ce type d'accession, même si certaines aides de l'Etat ne sont accordées, par exemple, qu'à des couples avec 2 enfants gagnant moins de 6200€ par mois. Difficile de parler de logement social dans ces conditions ! Le maire affirme que le Cœur de ville doit être considéré dans son environnement pour comptabiliser les logements sociaux à construire, en comptant notamment des constructions d'environ 50 ans (Gustave Mesureur), ou d'autres qui se trouvent à 500m, à proximité de la gare,... mais pas la Grande Terre ou la Caravelle qui se trouvent à proximité immédiate. C'est donc une tricherie délibérée par rapport aux obligations légales et à l'esprit du PLU que nous avons voté il y a peu. D'ailleurs, pourquoi n'avait-on pas suivi le même raisonnement pour la résidence l'Ecrin, en cours de construction en dessous de la mairie ? Tout simplement, parce qu'il s'agit de faire du Cœur de ville une opération la plus rentable possible ! Nous aurons donc 50 logements sociaux à créer en compensation de l'opération (25% de celle-ci) ce qui creusera notre déficit. Nous craignons que ce soit une nouvelle fois à Beauregard, malgré les injonctions de la préfecture de ne plus concentrer les logements sociaux dans cette résidence.

Olivier Blanchard et Marie-Pierre Delaigue
eag.valcsc@gmail.com

La Celle Saint-Cloud 2020

Vous n'avez probablement pas encore perçu le changement, mais la ville s'achemine vers un accroissement régulier des véhicules électriques et des solutions de recharge. La fusion des Services de Soins Infirmiers à Domicile (SSIAD) a permis la modernisation de la flotte de véhicules basée dans notre ville. Ainsi, le SSIAD dispose désormais de 14 véhicules français « Zoé », 100% électriques, qui circulent sans bruit ni pollution sur les deux communes de La Celle Saint-Cloud et du Chesnay-Rocquencourt. Les Services Techniques sont équipés de trois vélos électriques pour parcourir tous les quartiers, sans peine et sans émission de CO². Pour favoriser l'usage du vélo par les usagers de la SNCF, un abri sécurisé Veligo est en cours d'installation à la gare et nous avons adhéré à un dispositif régional destiné à offrir à la location des vélos à assistance électrique. Une voiture électrique devrait intégrer rapidement la flotte municipale. La ville va prochainement implanter une première borne offrant 2 stations de recharge simultanée. Il est prévu dès 2020, d'étendre le maillage de bornes à d'autres quartiers. Les programmes d'habitat collectif qui sortent actuellement de terre, sont pré-équipés afin de recevoir des bornes collectives à l'usage des résidents. Ainsi, la ville de La Celle Saint-Cloud très attachée à son cadre de vie, anticipe et encourage l'utilisation de véhicules 100% électriques, à deux ou quatre roues.

Laurent Boumendil
laclesaintcloud2020@gmail.com



Dispositif Yvelines Etudiants Seniors (YES)



Etat civil



Allo Mr le Maire : mardis de 16h à 20h

JOBS D'ÉTÉ

Le Département des Yvelines recrute 145 jeunes pour rendre visite aux personnes âgées pendant l'été. Cet été encore, pour sa 16^{ème} édition, le dispositif Yvelines Etudiants Seniors (YES) organisera des visites d'étudiant(e)s au domicile de personnes âgées. Cette initiative originale vise à favoriser les échanges intergénérationnels et à rompre l'isolement pendant la période estivale, particulièrement difficile à vivre pour les personnes seules. Pour postuler, les étudiants doivent habiter ou étudier dans les Yvelines, et avoir 20 ans dans l'année. Ils peuvent candidater en remplissant le formulaire en ligne sur www.yvelines.fr/yes

Les seniors qui souhaitent bénéficier de ce service sont invités à s'inscrire auprès du Pôle Autonomie territoriale (PAT) de leur secteur ou auprès du *Centre Communal d'Action Sociale (CCAS) de leur commune + d'infos 01 39 07 83 83 ou autonomie78@yvelines.fr*

ACCUEIL COLLÉGIENS

En partenariat avec l'Espace André Joly une équipe du Secours Catholique accueille les collégiens tous les mercredi en dehors des vacances scolaires le mercredi après-midi de 14h à 16h dans la grande salle de l'Espace André Joly. Il s'agit d'un **accueil en libre-service avec au programme** : jeux de société, atelier chant, visite de la bibliothèque et discussions autour d'un livre, suivi individuel pour les collégiens en difficulté, activités à la demande : aéromodélisme, informatique... *Contact : Agnès Demode, Secours Catholique, 06 73 46 12 76 secourscatholique.lcsc@gmail.com*

ILS S'INSTALLENT

Délices de La Celle Saint-Cloud
Boulangerie - Pâtisserie - traiteur
Mr Dahane - 29 av LR Duchesne
Ccial La Châtaigneraie
01 39 69 45 50
delicesdelacellesaintcloud@gmail.com

Groupe RIVALIS
Finance Conseil TPE
Gérante : Charline Mariller-Laudouar
06 83 16 32 69
charline.mariller-laudouar@rivalis.f

DEJ O LIT
Dépôt de pains, pâtisseries, sandwichs
Mr Serano
07 60 23 07 58

Ovia
Atelier sérigraphie société
Mr Ghanem
06 58 15 00 04

SVS
Serrurerie/vitrierie
Mr Kanoute
06 28 33 95 49

Café tabac jeux Le Bendern
Nouveau gérant Lassad Ouerimmi

Petit Casino DSFA
Nouveau gérant Mr Mahfouf
khelifavet@yahoo.fr
06 03 32 33 95

Etat civil

NAISSANCES

Bienvenue à
Paul BLANCHET
Khelsey BASUNGA
Naïl MAHMOUD
Noé TURPIN
Emma et Lisa CIORNÎI
Louna BOUKHEDIME
Lisa TESNIERE
Isleym IDIR
Mady MÉNARD

MARIAGE

La ville de La Celle Saint-Cloud a offert ses vœux de bonheur à :
René PIERRET et Maria do Céu DELGADO

DÉCÈS

Nous adressons notre témoignage de sympathie aux familles de
Chedli GUELLOUZ, 70 ans
André JEFFROY, 73 ans
Marc BOURGERY, 77 ans
Serge MICHEL, 92 ans
Floriane FERON, 92 ans
Jacques BEAUX-DUROY, 87 ans
Jean-Pierre LEURET, 71 ans
Jean-Claude LOLLIIOT, 76 ans
Maria Augusta CORREIA MACHADO, 80 ans
Roger ROSSAZZA, 85 ans
Claudine BUREL, 81 ans

CONTACT

Pour vos demandes de publication, merci de nous adresser vos propositions d'article avant le 2 du mois précédent la parution du Magazine, communication@ville-lacelle-saintcloud.fr

Résidences seniors

Les Templitudes

Versailles et Garches



24 rue Pasteur - 92380 Garches
18 rue du Refuge - 78000 Versailles

01 72 871 671

www.lestemplitudesgarches.com
www.lestemplitudesversailles.com

- ♥ Location avec services du T1 au T3
- ♥ Restaurant
- ♥ Sécurité
- ♥ Conciergerie
- ♥ Convivialité

**Journée
portes ouvertes
Garches
22 mai 2019**

Domus

Source: Domus Conseil Immobilier - Crédits photos: Fotocraft, P. Asselin, D&K

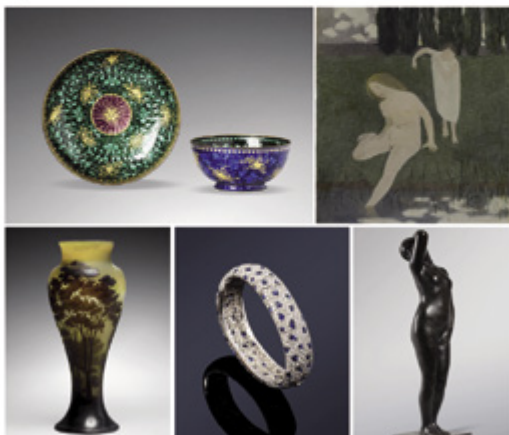
ROSSINI

Maison de Ventes aux Enchères

VENDEZ VOS OBJETS D'ART À PARIS-DROUOT

Estimations gratuites à
La Celle Saint-Cloud
Vendredi 17 mai 2019

Uniquement sur rendez-vous à votre domicile



Contact/RDV : 01 53 34 55 00 - accueilrossini@rossini.fr
Commissaire-priseur habilité : Pascale MARCHANDET

ROSSINI - 7, rue Drouot Paris 9e - contact@rossini.fr - 01 53 34 55 00 - www.rossini.fr
agrée sous le n° 2002066 RCS Paris B 428 867 089

ASSISTANCE INFORMATIQUE
INTERNET - INSTALLATION -
FORMATION - PC & MAC



**PARTICULIERS et
ENTREPRISES**

LA SOLUTION
À TOUT UTILISATEUR
EN DÉTRESSE



CONTACT :
06 82 05 79 07
CONTACT@SAUVEMONORDI.COM
WWW.SAUVEMONORDI.COM



Missoni Home

Atelier de Tapisserie et Décoration
Isabelle et Bruno Boulay

Restauration et vente de sièges, canapés : garnis, poils, cannes
Confection de rideaux - Voilages - Stores - Dessus de lit - Coussins
Pose de tenture murale - Moquette : collée, tendue - Tissus
Passenterie - Papier peint - Tringles à rideaux - Tapis

81, avenue du Maréchal Joffre - 78380 BOUGIVAL
Tél : **01 30 78 08 05**

Email : tapisserieboulay@orange.fr

Espaces publicitaires

La Celle Saint-Cloud

Vous souhaitez paraître dans
Le Bulletin Municipal et/ou
Le Guide de la Celle Saint-Cloud

Contact : M. Thierry COHEN :
06 25 23 65 66 • studioparis@micro5.fr



SHIVI
INSTITUT DE BEAUTÉ



▶ Découvrez **L'ÉPILACTI^{ON}** **NOUVEAU**
... L'EFFICACITÉ en PLUS
TECHNOLOGIE IN MOTION
La dernière méthode d'ÉLIMINATION DES POILS par Lumière Pulsée sans épilation
✓ Rapide et douce
✓ En toute sécurité
✓ Tout le corps, pour hommes & femmes
✓ Toutes couleurs de peau et de yeux

Une alternative aux injections !
"SECONDE PEAU" de BIOLOGIQUE RECHERCHE
Une première mondiale dans la Cosmétique Professionnelle

cryolipolyse
La meilleure technologie pour éliminer les amas graisseux
sans chirurgie
Dernière Génération de Cryolipolyse
Esthetic Cryo System

LA CELLE-ST-CLOUD - 37 avenue Lamartine - PLACE BERTHET - 01 39 69 04 75



@institutshivi



Agence immobilière
de Havilland

Urgent

Nous recherchons des maisons et des appartements de grand standing, à Paris et en banlieue ouest, vides ou meublés, pour des cadres étrangers mutés en France pour des périodes de 1 à 5 ans.

*Merci de contacter David Behar ou ses collaboratrices :
Marie Tordjman, Sandrine Grahame et Valérie Destefanis*

We are looking for high standard houses and flats for Rent in Paris and western suburbs, furnished or unfurnished, for expatriated senior executives, staying in France from 1 to 5 years. Please contact David or his assistants.

18, RUE GOUNOD / 92210 SAINT-CLOUD / T : 01.46.02.60.60 /

www.dehavilland.fr / agence@dehavilland.fr



IL CARA Rosso

17 rue du Mont Valérien
SAINT-CLOUD 92210
01 47 71 12 31

Il CaraVaggio

27 allée Saint Cucufa
VAUCRESSON 92420
01 47 41 17 43



www.ilcararosso.fr
www.ilcaravaggio.fr

