

Cellois Infos

LE MAGAZINE D'INFORMATION DE LA CELLE SAINT-CLOUD

N°35 # AVRIL 2019



LA VILLE AVANCE

UN AMBITIEUX PROGRAMME
DE TRAVAUX DE VOIRIE

DOSSIER

LE PATRIMOINE FORESTIER

COMMERÇANTS

PLAISIR D'ACHETER CELLOIS

ZOOM SUR

ASSOCIATION BIEN VIVRE
ENSEMBLE À ELYSÉE 2 (BVE2)

SOMMAIRE

P4-5

Agenda

Cinéma

p6

Élections européennes du 26 mai 2019

Grand débat national

p7

L'atelier écologie

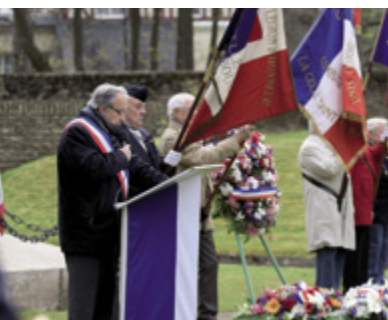
du Collège Victor Hugo

Des lions et des tulipes contre le cancer

p8

La ville avance :

Un ambitieux programme
de travaux de voirie



p10

La future médiathèque

un lieu fédérateur et attractif
pour tous

p11-14

Dossier :

Le patrimoine forestier

p15

Commerçants :

Plaisir d'acheter cellois

p19

Zoom sur

Association Bien vivre
ensemble à Elysée 2 (BVE2)



La Celle Saint-Cloud

Cellois Infos, publication mensuelle de la Ville de La Celle Saint-Cloud - Hôtel de Ville - 8E, avenue Charles de Gaulle - 78170 La Celle Saint-Cloud
Tél. : 01 30 78 10 00 - www.lacellesaintcloud.fr Direction de la publication : Olivier Delaporte, Maire Direction de la rédaction : Florence Napoly, Maire-adjoint
Directeur de la communication : Alexandre Pauporté Photos : Karl Pouillot, Eveline De Brauw - Réalisation Service Communication Cyprien Darré Publicité : Micro 5, 11 rue Pétrarque 75116 Paris - Impression : Vincent Imprimeries, Z.I. du Menneton 26, avenue Charles-Bedaux B.P. 4229 - 37042 Tours Cedex 1 - Diffusion : portage en boîtes aux lettres, ODESSA Plus 07 60 46 92 23. Tirage : 11 500 exemplaires
Dépôt légal 2^e trimestre 2009 Papier PEFC.

En couverture : Forêt de Fausses-Reposes @ James Bihouise



En janvier dernier, le président de la République annonçait l'organisation d'un Grand débat national, sur fond de crise des « Gilets jaunes ». Les Français se sont prêtés au jeu, et des débats ont eu lieu dans la France entière. Plus d'un million de contributions écrites ou orales sont remontées au niveau national.

À La Celle Saint-Cloud, comme dans la plupart des communes, ce débat a revêtu diverses formes. Tout d'abord, la mise en place d'un « cahier d'expression citoyen », qui a permis de faire part de vos constats et de vos propositions. Ce cahier a été envoyé à la Mission Grand débat, chargée de centraliser les « cahiers de doléances ».

Puis, le 23 février dernier, ce fut une réunion publique, permettant à ceux qui le souhaitaient d'échanger sur les thèmes du Grand débat. Ce magazine fait écho à leurs échanges, et restitue les principales propositions exprimées.

Désormais le temps du débat est parvenu à son terme, et il appartient au président de la République de tirer les conclusions et de déterminer des mesures fortes, qui permettront à notre pays de sortir de la crise.

La défiance envers les institutions ne saurait être une réponse aux graves problèmes de notre pays.

Depuis 6 mois, la France est à l'arrêt. Faute de proposer un cap et une vision, le gouvernement voit sa légitimité entamée. Dans un contexte délétère, les « casseurs » et les « pilleurs » se livrent aux pires exactions. Alors que partout ailleurs dans le monde l'histoire s'accélère, notre pays ne parvient plus à faire face à ses responsabilités.

Notre pays doit reprendre sa route et repartir de l'avant

À l'égard de ceux qui bafouent la démocratie et la République, l'autorité de l'Etat doit s'imposer. La loi républicaine doit être respectée. Contre les violences et les divisions, l'esprit civique et l'intérêt général doivent prévaloir.

Sans tarder, notre pays doit reprendre sa route et repartir de l'avant ! Les réformes n'attendent plus. Décentraliser, réduire les dépenses publiques, baisser la fiscalité, alléger l'omnipotence administrative, telles sont les indispensables réformes à entreprendre sans tarder. Il est urgent de restaurer la confiance entre l'Etat et les citoyens, entre l'Etat et les corps intermédiaires, entre les citoyens eux-mêmes.

Les collectivités locales prennent leur part à la construction d'un pays dynamique et solidaire, un pays qui va de l'avant. Elles doivent contribuer au sursaut démocratique et permettre de retrouver la sérénité. Faisons leur confiance !

Olivier Delaporte

Maire, Vice-président de Versailles Grand Parc



Festi'kab du rire #2

Journée Nationale de la Déportation

FESTI'KAB DU RIRE #2

Avec Oldelaf comme parrain

Rens 01 39 18 45 15

A la MJC

■ GiéDré (plus invité)

vendredi 5 avril à 20h45

■ Mathieu Madénian (plus invité)

Samedi 6 avril à 20h45

■ Oldelaf spectacle familial

Dimanche 7 avril à 15h

CONCOURS D'ÉLOQUENCE

Inscription pour participation jusqu'au 8 avril

eloquencedelakbane@mjclcsc.fr

Samedi 13 avril à 20h

A la MJC

COMMÉMORATION

Journée Nationale de la Déportation

Mardi 24 avril à 11h

Cimetière Parc

ANIMATIONS

Finale Départementale des Petit Champions de la lecture

En partenariat avec la Bibliothèque Jeunesse

Samedi 13 avril à 14h30

A la MJC

Atelier senior

« prévention routière »

Remise à niveau code de la route, test de la vue par différents temps

Rens. et inscription : Espace André Joly 01 30 08 10 70

Lundi 15 avril

A l'Espace André Joly

Ateliers « cuisinons ensemble »

Gratuit

Rens. Espace André Joly

01 30 08 10 70

Senior-enfant : jeudi 25 avril 10h 11h30

Senior-jeune : lundi 29 avril 14h - 17h

A l'Espace André Joly

CONCERTS

« La musique de chambre »

Avec les élèves de Cycle 3

des classes de chant

Libre participation aux frais

dans la limite des places disponibles

Samedi 6 avril à 18h30

Auditorium du Carré des Arts

Jam session

Vendredi 12 avril à 20h45

A la MJC

« Carrément Jazz »

■ De 17h à 21h : classes jeunes et adultes, vocales et instrumentales

Entrée libre

■ A 21h : Feeling Stomper, sextet ébouriffant jouant le jazz des années 30, explorant le répertoire traditionnel et New Orleans

Libre participation aux frais

Samedi 13 avril

Auditorium du Carré des Arts

Les plateaux de la KAB

scène ouverte

Vendredi 19 avril à 20h

A la MJC

EXPOSITION

Marionnettes, passeurs de rêve

Visite animée à 16h dimanche 14 avril

(durée 50mn)

Inscription au 01 30 78 10 75

Entrée libre tous les jours de 15h à 18h

Jusqu'au dimanche 14 avril

Salons d'exposition

Peintures

De Catherine Aflalo et Christine Lanpa

Jusqu'au samedi 20 avril

A la MJC

SPORTS

Volley ball (SH)

Dimanche 14 avril à 14h

Gymnase Corneille

THÉÂTRE

12 millimètres

Vendredi 5 avril à 20h45

Réservations 01 30 78 10 70

www.culture-lacellesaintcloud.fr

Petites Virtuosités Variées

Vendredi 12 avril à 21h

Réservations 01 30 78 10 70

www.culture-lacellesaintcloud.fr

Football (SH)

Dimanche 7 avril de 9h à 18h



LE CS CELLOIS FOOTBALL JOUE LES DEMI-FINALES

Les U17 et U19 du CS Cellois Football joueront les demi-finales de la Coupe des Yvelines le 7 avril au stade Duchesne ; performance rare pour un club d'avoir deux équipes en demi-finale de cette coupe.

Rendez-vous est pris de 9h à 18h pour venir les encourager en famille dans une ambiance festive. Buvette et petite restauration seront proposées sur place. Avec ses 375 licenciés et ses résultats en compétition, le Club Sportif Cellois Football affiche une solide vitalité !

Rens.

01 75 93 50 41 - 06 20 29 98 18

cscellois.footeo.com



La chute de l'empire américain

Lundi 1^{er} avril à 20h15 (VO)
 Policier, comédie québécoise de Denys Arcand (2h09)

Le Chant du loup

Samedi 6 avril à 19h30
 Drame français d'Antonin Baudry avec Omar Sy (1h55)

Les Contes d'Hoffmann

Dimanche 7 avril à 16h
 Enregistré à l'Opéra Bastille - (3h25 + 2 entractes)
 Musique Jacques Offenbach.
 Direction musicale Philippe Jordan
15 € Cocktail offert

Ma vie avec John F. Donovan

Lundi 8 avril à 20h15 (VO)
 Drame canadien de Xavier Dolan avec Kit Harington (2h03)

Le Mystère Henri Pick

Samedi 13 avril à 19h30
 Comédie française de Rémi Bezançon avec Fabrice Luchini, Camille Cottin (1h40)

Natura

Dimanche 14 avril à 17h
 Documentaire de Pascale d'Erm suivi d'un débat présenté par Pascale d'Erm (0h52)

Mon Bébé

Lundi 15 avril à 20h15
 Drame, comédie française de Lisa Azuelos avec Sandrine Kiberlain, Thaïs Alessandrini (1h27)
VOST malentendants

Convoi exceptionnel

Samedi 20 avril à 19h30
 Comédie française, belge de Bertrand Blier avec Gérard Depardieu, Christian Clavier (1h22)

La petite Fabrique de nuages

Dimanche 21 avril à 11h
 Animation de Gildardo Santoyo del Castillo (0h46)
A partir de 3 ans / Tarif unique 4€

Funan

Dimanche 21 avril à 14h30
 Animation, drame avec les voix de Bérénice Bejo, Louis Garrel (1h22)
Avertissement

Aïlo : Une Odyssée en Laponie

Dimanche 21 avril à 17h
 Famille français de Guillaume Maidatchevsky (1h26)
Cinéma des Familles / Dès 6 ans

Marie Stuart, Reine d'Ecosse

Lundi 22 avril à 20h15 (VO)
 Historique, drame américain, britannique de Josie Rourke avec Saoirse Ronan, Margot Robbie (2h04)

Qui m'aime me suive !

Samedi 27 avril à 19h30
 Comédie de José Alcala (1h30)

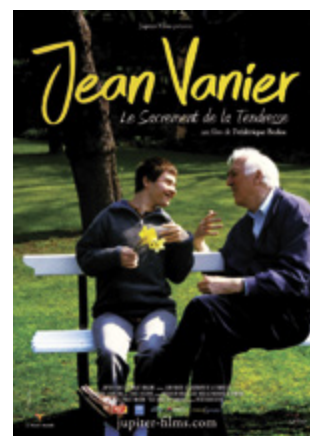
Rebelles

Dimanche 28 avril à 17h
 Comédie de Allan Mauduit (1h27) avec Cécile de France, Yolande Moreau
Avertissement

Us

Lundi 29 avril à 20h15 (VO)
 Thriller, épouvante-horreur américain de Jordan Peele avec Lupita Nyong'o, Winston Duke (1h56)
Interdit au mois de 12 ans

Coup de Cœur



Mercredi 17 avril à 20h
 Documentaire de Frédérique Bedos (1h29)

Aux côtés de mère Teresa, de l'abbé Pierre et de sœur Emmanuelle, Jean Vanier fait aujourd'hui figure de prophète dans un monde dominé par la compétition, le pouvoir et l'argent. Dans son documentaire Jean Vanier, le sacrement de la tendresse, Frédérique Bedos rend hommage à cet humaniste, fondateur de l'Arche, une communauté qui accueille des personnes avec un handicap mental dans le monde entier. En quelques mots : un film puissant et un grand monsieur qui inspire le respect.

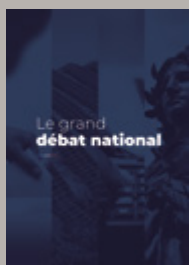
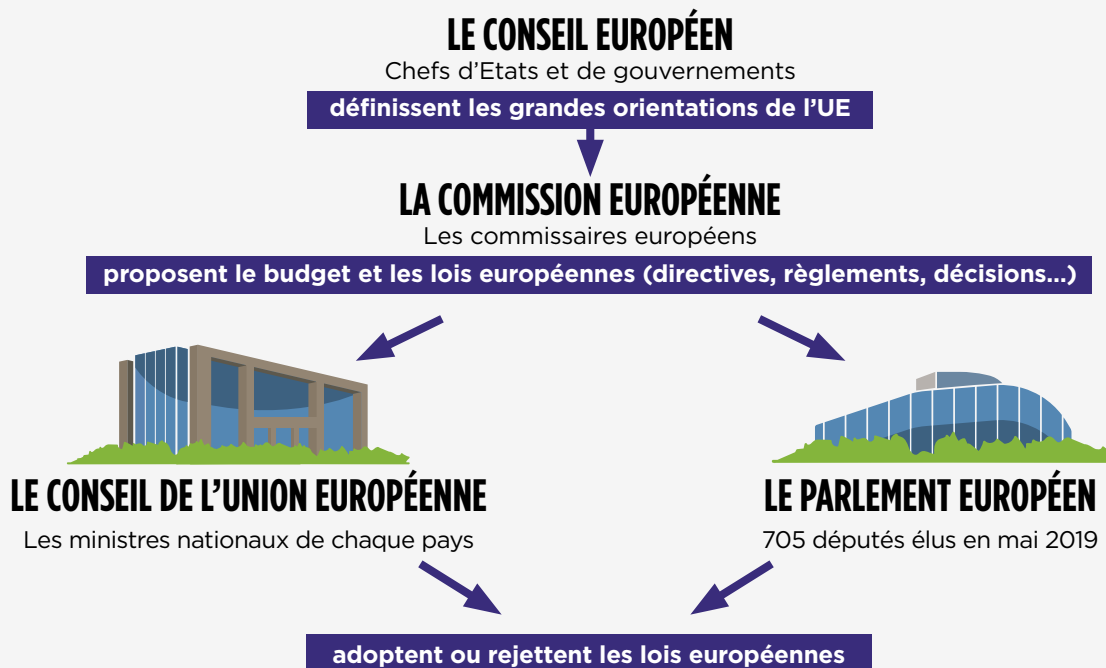
Suivi d'un débat présenté par l'association l'Arche.

Bandes annonces sur www.culture-lacellesaintcloud.fr

Paiement par CB possible - Carte d'abonnement cinéma : 2€ + Recharge de 10 places = 50€

ÉLECTIONS EUROPÉENNES DU 26 MAI 2019

Les prochaines élections européennes se déroulent le dimanche 26 mai 2019 en France. Seul organe européen élu par les citoyens, le Parlement européen représente les 500 millions de citoyens de l'Union européenne. Les élections européennes ont lieu au suffrage universel direct à un tour. 705 députés européens seront élus en mai 2019. Parmi eux, 96 Allemands, 79 Français, 52 Polonais, 6 Maltais... Plus un pays est peuplé, plus ses députés sont nombreux.



GRAND DÉBAT NATIONAL

Dans le cadre du Grand débat national voulu par le Président de la République, une réunion publique a été organisée à l'initiative de deux Cellois. Elle était animée par un commissaire enquêteur bénévole désigné par la Préfecture des Yvelines. Vous avez été plus de 80 à venir débattre autour des quatre grands thèmes du Grand débat national. Certaines propositions ont fait largement consensus, notamment en matière de fiscalité et d'écologie. D'autres idées ont fait l'objet de débats.

Fiscalité et dépense publique

Tous sont d'accord pour dire que la fiscalité est trop élevée dans notre pays. Il importe donc de baisser la dépense publique et de rendre la fiscalité plus lisible et mieux compréhensible.

Organisation de l'État et des services publics

L'accès aux services publics est un sujet important, notamment dans les territoires ruraux. D'où l'intérêt de mettre en place des permanences administratives itinérantes. Concernant l'accès aux soins, un consensus s'est dégagé sur la création de maisons de santé, qui permettraient de désengorger les services hospitaliers. Allègement du « mille-feuilles » territorial et mutualisation des compétences ont aussi été évoqués. Enfin, il faudrait donner plus de poids aux rapports émanant des administrations d'inspection et de contrôle comme la Cour des Comptes.

Transition écologique

Tous les participants se sont accordés sur l'urgence à agir. Les moyens à mettre en œuvre pour y parvenir divisent. Certains sont pour une responsabilisation individuelle tandis que d'autres prônent une plus forte intervention de l'État (développement des transports en commun, incitations fiscales...). Il a aussi été souligné que la lutte contre le réchauffement climatique ne pourra se faire qu'à l'échelle internationale.

Démocratie et citoyenneté

La prise en compte du vote blanc a recueilli un large consensus. Les groupes se sont également prononcés pour davantage de transparence en matière budgétaire, notamment en facilitant l'accès aux différents documents budgétaires. En revanche, la réduction du nombre de parlementaires et l'introduction de la proportionnelle aux élections législatives fait débat. Avis partagés également sur l'opportunité de promouvoir les référendums locaux.



L'ATELIER ECOLOGIE DU COLLÈGE VICTOR HUGO

Depuis la rentrée de septembre, Alice, Lara, Kylian, Menel, Paolo, Firdaous et Anouk se retrouvent chaque lundi et chaque jeudi avec Neli Koleva, professeur d'anglais et coordinatrice de l'atelier éco-collège sur le thème des déchets, pour « se battre pour la planète ». Ces éco-collégiens, ultramotivés, multiplient les actions pour informer et sensibiliser non seulement leurs camarades mais aussi leurs professeurs et leurs parents. « Il faut sauver notre planète » lance Alice. « Elle est en danger », insiste Kylian.

Affiches de sensibilisation et un petit film, partagé via l'espace numérique du collège, sur les gestes du quotidien pour éviter de gaspiller l'eau, les aliments de la cantine

ou du papier ont ainsi vu le jour. « Un coin collecte dans le hall du collège a été mis en place pour les stylos, cartouches d'encre, bouchons en plastique, en liège et les piles usés » ajoute Paolo. « Ce sont des petits gestes mais il faut passer le mot autour de nous » explique Lara qui se bat aussi à la maison pour que sa famille « coupe l'eau quand ils se lavent les dents ». De plus « un atelier « zéro déchet » a lieu chaque semaine lors duquel les élèves donnent une nouvelle vie à des objets destinés à la poubelle » ajoute Neli Koleva. « Il ne faut pas baisser les bras même si on sent parfois que les gens ne sont pas si sensibles que ça à notre combat » déplorent en chœur Menel, Firdaous et Anouk.

Pour mettre en place ce projet, le collège Victor Hugo, labellisé éco-collège depuis l'année dernière pour ses actions pour la biodiversité, a pu apprécier l'aide du collectif Cellois « Le groupe Demain » qui a fait le lien pour organiser la collecte de bouchons en plastique pour l'association « Les bouchons de l'espoir ». L'organisation Greenpeace de Versailles vient aussi sensibiliser les élèves, les parents et l'équipe éducative aux enjeux du traitement et de la diminution des déchets. Le collège Victor Hugo confirme avec cet atelier son fort engagement pour le développement durable.

En savoir +

www.clg-hugo-lacelle.ac-versailles.fr
rubrique « Un collège vivant »



DES LIONS ET DES TULIPES CONTRE LE CANCER

L'une des actions phare du Lions Club « les Coteaux de Seine » (La Celle Saint-Cloud, Bougival et Le Pecq) depuis de nombreuses années est la plantation, la cueillette et la vente de tulipes au profit de la recherche

sur les cancers des enfants menée par l'institut Gustave Roussy. Dès novembre chaque année le club plante les bulbes puis, dès la sortie de terre des tulipes, chaque semaine, cueille et propose des bouquets à la sortie des gares, sur les places publiques.... Tous les bénéfices sont intégralement reversés à l'institut Gustave Roussy.

Cette année, les Lions vendront leurs tulipes entre 17h et 19h les vendredis et samedis des mois d'avril et de mai à la gare de La Celle Saint-Cloud en fonction des cueillettes.

+ d'infos Page Facebook Lions Club Coteaux de Seine



UN AMBITIEUX PROGRAMME DE TRAVAUX DE VOIRIE

L'année 2019 verra une accélération du programme de travaux de voirie. Une partie de ces travaux concernera la mise en œuvre du plan prévisionnel d'investissement établi en 2017. Ce plan pluriannuel cible une douzaine de voies nécessitant à court ou moyen terme une réfection de chaussée. Ainsi seront traitées cette année l'allée La Fontaine à la Châtaigneraie (de l'avenue Duchesne à l'avenue Jules Verne), l'avenue Gabriel à la Feuillaume (de l'avenue Lily à l'avenue Dutreux) et l'avenue des Etangs à Beuregard (de l'avenue de l'Aqueduc au collège Victor Hugo). La partie haute de la sente des Petits Bois aux Sablons vient d'être rénovée pendant les vacances d'hiver.

Par ailleurs, une opération de requalification de l'avenue Charles de Gaulle sera lancée pendant l'été avec création d'un stationnement longitudinal côté château et réfection du revêtement de la voie verte côté forêt. Le parking Ouest de l'avenue Maurice de Hirsch près du Pavillon des Bois Blancs sera rénové avec un aménagement paysager.

Enfin, il est prévu de remplacer le réseau d'assainissement de l'avenue de Louveciennes et le réseau d'adduction d'eau potable de l'avenue de Circourt (sous responsabilité du délégataire de service public SEOP).

La Ville sera attentive à limiter autant que possible les nuisances inévitables générées par ces travaux.



PISCINE CORNEILLE

Dans le cadre du programme de réhabilitation de la piscine Corneille démarré en 2018, la reprise de l'étanchéité et la pose de toiles tendues au-dessus du bassin sportif permettant d'améliorer les performances acoustiques viennent d'être réalisées. Ces travaux ont eu lieu pendant la fermeture pour vidange technique afin de limiter la gêne occasionnée.

LE SMGSEVESC DEVIENT AQUAVESC

Le syndicat mixte SMGSEVESC, auquel la responsabilité de la distribution de l'eau potable a été confiée, change de nom. AQUAVESC, dont le nouveau nom, facile à mémoriser, renvoie immédiatement à sa mission, assure la production et l'alimentation en eau potable pour 520 000 habitants de 32 communes des Yvelines et des Hauts-de-Seine, ce qui représente un volume annuel de 25 millions de m³. Il dispose de forages dans la nappe phréatique de Croissy-sur-Seine, d'une usine de production d'eau potable à Louveciennes et d'un réseau de canalisations de transport et de distribution. Les principales opérations d'exploitation sont confiées à un délégataire, actuellement la société SEOP, qui assure en particulier la facturation des usagers.

AQUAVESC poursuit une politique d'amélioration continue. Depuis un an, la totalité de l'eau distribuée sur son territoire bénéficie d'une décarbonatation ajustée pour obtenir un titre hydrotimétrique total de 20°f. Un programme est en cours pour généraliser la télérelève dont bénéficient déjà 20% des habitants. Un système sophistiqué de suivi du fonctionnement du réseau permet désormais l'identification rapide des fuites et l'optimisation des opérations de renouvellement des canalisations.

Le syndicat se classe ainsi premier en Ile de France avec un taux de performance du réseau de 91,2%, taux en augmentation constante. C'est aussi le syndicat qui produit l'eau décarbonatée la moins chère de la région. Les objectifs du développement durable sont largement pris en compte. La décision la plus récente porte sur la mise en service en septembre 2019 dans l'usine de Louveciennes d'une lagune paysagère pour le recyclage naturel des eaux rejetées par l'usine.



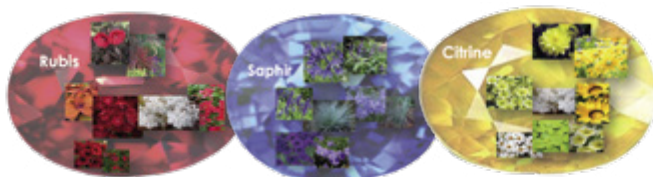
Usine de traitement de Louveciennes

FLEURISSEMENT DE LA VILLE

Chaque année, une campagne de fleurissement est lancée en mars. Elle concerne 20 massifs représentant une surface totale de 1 700 m² qui recevront 13 000 plantes de 76 variétés différentes. Les compositions florales sont renouvelées chaque année.

En 2019, le thème retenu est « Les pierres précieuses », clin d'œil à l'hommage rendu cette année par l'ONU au chimiste Mendeleïev, inventeur du Tableau périodiques des éléments. Chaque pierre précieuse est caractérisée par une couleur provenant d'un élément chimique, par exemple le rouge du rubis provient de l'oxyde de chrome.

Chaque massif symbolisera une pierre et offrira un camaïeu de la couleur caractéristique de cette pierre.



TROPHÉE DE L'ENGAGEMENT DANS LE LABEL « VILLES ET VILLAGES FLEURIS »



A l'occasion des 60 ans du Label, la Ville a reçu du Département des Yvelines un prix pour son « Engagement assidu dans le Label ». La Ville avait obtenu sa « première fleur » en 1993 et a été continuellement récompensée depuis. Titulaire actuellement de Trois fleurs, la Ville est inscrite cette année au concours national avec à la clef une possible quatrième fleur, distinction la plus haute. Coup de chapeau à l'équipe des Espaces verts pour leurs belles réalisations et leur constance !

MÉDIATHÈQUE

LA FUTURE MÉDIATHÈQUE

UN LIEU FÉDÉRATEUR ET ATTRACTIF POUR TOUS

Comme annoncé dans le magazine de décembre le concours de maîtrise d'œuvre pour la construction de la Médiathèque a été lancé. Lors d'un premier jury qui s'est tenu le 20 février, 4 cabinets d'architectes ont été retenus parmi les 123 candidatures reçues.

Ces quatre candidats présenteront fin mai un projet détaillé, répondant au cahier des charges imposé par la Ville. Aspect extérieur du bâtiment, façon dont il s'arrimera à l'Hôtel de Ville, organisation spatiale intérieure, atmosphère donnée aux différents espaces seront exposés sur des visuels mais aussi grâce à une maquette destinée à éclairer le choix du jury.

La future médiathèque sera un lieu fédérateur et attractif pour tous : lecteurs assidus ou utilisateurs d'outils numériques, emprunteurs ou séjournants, publics des animations ou en recherche d'un endroit

calme pour travailler. De multiples activités destinées à l'ensemble de la population y seront proposées par le service culturel mais également par les associations celloises ou pourquoi pas par toutes les personnes désireuses de partager une passion ou un savoir. Chacun trouvera une raison d'y venir !

Avec une superficie utile de 1 500 m² elle intégrera un hall d'accueil convivial avec espace presse, billetterie et cafétéria, des espaces enfant, fiction, documentaire, intégrant de nombreuses places de lecture « confort » ou de travail (individuel ou en groupe) avec accès numérique, possibilité de visionnage de DVD ou d'écoute, voire de jeux vidéo.

Une grande salle polyvalente, accessible aux associations et permettant l'organisation de diverses réunions viendra compléter ces espaces. Les salons d'exposition se-

ront déplacés pour venir s'inscrire en lien avec la médiathèque.

Les médiathèques ont connu ces dernières années de nombreuses évolutions toujours destinées à favoriser le développement de la lecture (quel que soit son support), de la connaissance et de la compréhension, par la découverte, le développement et le partage du plaisir de lire. Nul doute que les pratiques continueront d'évoluer. La future médiathèque sera donc conçue comme un lieu flexible et adaptable, prêt à répondre aux attentes des cellois.

Rendez-vous cet été pour découvrir le projet lauréat.

+ d'infos
PROJET CŒUR DE VILLE
www.lacellesaintcloud.fr
Rubrique Grands projets

Savez-vous que dans notre commune, chaque habitation se situe à moins de 10 minutes à pied d'un espace boisé accessible ? La Celle Saint-Cloud bénéficie en effet d'un très important patrimoine forestier qui couvre près de 30% de son territoire, un chiffre exceptionnel en région parisienne. Pour l'essentiel, ces forêts se partagent entre le Bois de Beauregard et la forêt domaniale de Fausses-Reposes, sans oublier le Bois du Tournebride et, en limite de commune, la forêt de Marly, le Parc forestier de la Jonchère et le bois de Saint-Cucufa.

Redécouvrez le patrimoine forestier cellois, sa biodiversité et ses bienfaits.



Le patrimoine forestier

DOSSIER

01 LA FORÊT DE FAUSSES-REPOSE



Gérée par l'ONF et avec une forte vocation d'accueil du public, la forêt de Fausses-Reposes, forêt urbaine de 631 hectares dont 36 hectares à La Celle Saint-Cloud, est inscrite dans une Zone Naturelle d'Intérêt Ecologique Faunistique et Floristique (ZNIEFF) qui assure la protection des espèces rares ou menacées. La Forêt de Fausses-Reposes est classée « Forêt périurbaine de protection » depuis août 2007. Elle accueille le rendez-vous de chasse de Louis XV dit pavillon du Butard classé au titre des monuments historiques.

LES NOUVEAUX PRINCIPES D'EXPLOITATION DES FORÊTS ONF

L'Office National des Forêts (ONF) a modifié profondément ses méthodes d'exploitation des forêts périurbaines de la région parisienne et notamment pour notre forêt de Fausses-Reposes. L'ONF a ainsi abandonné les coupes de régénération qui consistaient à abattre tous les arbres d'une parcelle arrivée à maturité, au profit de coupes partielles laissant subsister côte à côte des arbres d'âges différents. Finies donc les coupes rases ! Deuxième décision : la modification du mode de commercialisation des arbres. A la vente sur pied est désormais substitué un bûcheronnage effectué par des sous-traitants contrôlés par l'ONF. Les interventions en forêt sont ainsi plus prévisibles et effectuées dans un esprit plus respectueux de la forêt.

02 LE BOIS DE BEAUREGARD



Sur les hauteurs d'une colline à plus de 160 mètres d'altitude, le bois de Beauregard, propriété de la ville de Paris, est un beau parc de 163 hectares planté essentiellement d'érables, charmes et châtaigniers (près de 5 000 arbres) qui se dressent autour des étangs. Des allées goudronnées facilitent la promenade de tous.

03 LE BOIS DU TOURNEBRIDE



Propriété de la ville, le bois du Tournebride dont l'entrée est située à l'angle de l'avenue Camille-Normand et de l'avenue des Combattants, présente de superbes châtaigniers ancestraux qui ont reçu le label « arbres remarquables ». Ces vieux sujets sont un refuge idéale pour de nombreux insectes et chauves-souris à préserver. Plus de la moitié des bio-indicateurs répertoriés dépendent directement de la conservation des vieux bois.

GR1 - CHEMIN DE GRANDE RANDONNÉE

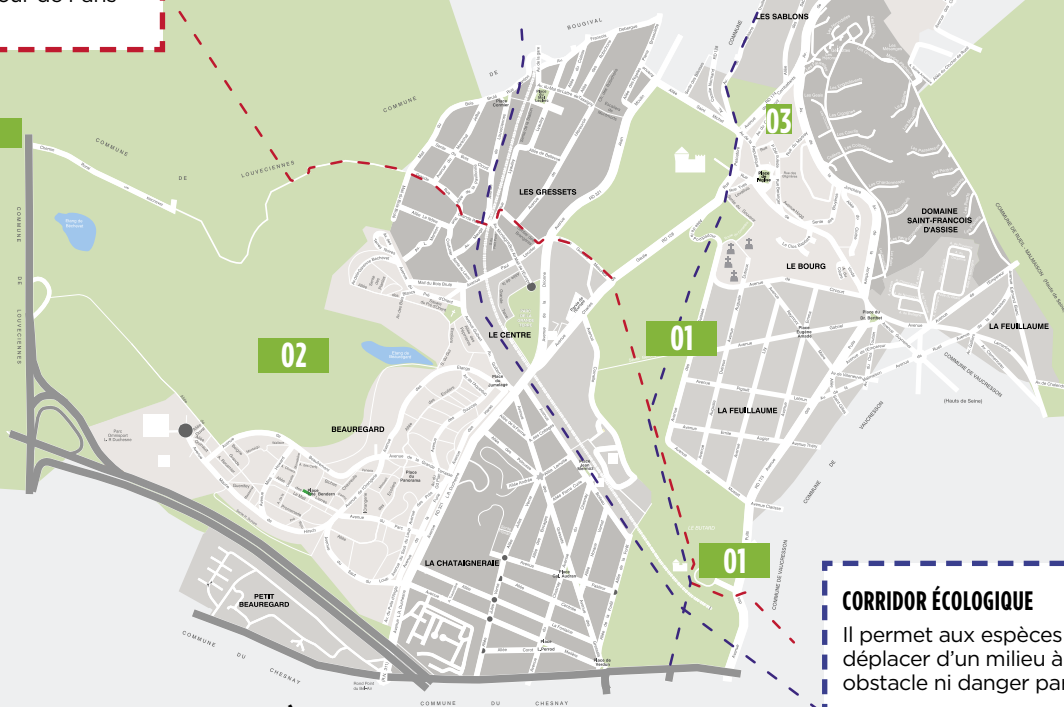
Le GR1 fait le tour de Paris en 550 km

6

06

04

05

**CORRIDOR ÉCOLOGIQUE**

Il permet aux espèces animales de se déplacer d'un milieu à un autre sans obstacle ni danger particulier.

04 LE PARC FORESTIER DE LA JONCHÈRE

Cet espace boisé de 11 hectares, situé sur la commune de Bougival et sous la Résidence Elysée 2, est constitué pour partie de l'ancienne propriété des Viardot, amis de l'écrivain russe Ivan Tourgueniev. Situé en surplomb de la Seine, le parc forestier de la Jonchère offre des vues remarquables sur le méandre de la Seine. La grande clairière abrite des plantes spécifiques des coteaux calcaires à préserver, dont des orchidées.

06 LA FORÊT DE MARLY

Autrefois terre de chasses royales et vestige de l'ancienne « forêt d'Yveline » qui s'étendait sur toute la plaine de Versailles, la forêt de Marly, domaine national de l'ONF, s'étend sur près de 2 000 hectares. Une cinquantaine de mares offrent des conditions favorables à la présence d'une flore et d'une faune inféodées aux milieux humides. L'histoire a marqué la forêt : Parc de Marly, réservoirs, domaine de chasse, ouvrages militaires. Ses nombreux sentiers et son relief vallonné offrent des possibilités variées d'activité : sentiers de randonnée, piste cavalière, aires de pique-nique... Une idée de randonnée : rejoindre la gare de Saint-Nom-la-Bretèche par la forêt pour revenir en train.

05 LE BOIS DE SAINT CUCUFA

La forêt domaniale de La Malmaison, plus connue sous le nom de « Bois de Saint-Cucufa », est aujourd'hui gérée par l'ONF. Cette belle forêt de 200 hectares est essentiellement constituée de châtaigniers et de chênes. Son relief et sa mosaïque de sols expliquent la grande variété de paysages : futaies de chênes anciens, pentes couvertes de châtaigniers, aulnaies-frênaies dans les vallons... Malgré son contexte périurbain, la forêt abrite une riche biodiversité, notamment dans les milieux ouverts comme l'étang de Saint-Cucufa, et les lisières. On y trouve d'intéressantes espèces d'oiseaux, d'amphibiens protégés en période de reproduction par un arrêt de la circulation automobile, de reptiles, de chiroptères, et une grande variété d'insectes. Quelques chevreuils sont également présents.



LES FORÊTS EN ZONE URBAINE SONT UNE RICHESSE INCOMMENSURABLE, LITTÉRALEMENT NON MESURABLE

LA FORÊT RÉGULE LE CLIMAT, AU NIVEAU GLOBAL ET LOCAL.

La forêt absorbe le gaz carbonique par photosynthèse et constitue donc un puits de carbone, contrecarrant le réchauffement climatique. Par ailleurs grâce à l'évapotranspiration des arbres, la forêt agit localement comme un véritable climatiseur naturel (2 à 3 °C de moins en forêt). En produisant de l'ombre les arbres sont des alliés contre la surchauffe des sols par temps ensoleillé pour lutter contre les îlots de chaleur urbains (ICU). En outre le sol de la forêt est capable d'absorber l'eau en cas de forte pluie et de jouer le rôle de tampon lors des épisodes de crues. Enfin la forêt agit comme brise-vent, intéressant avec les risques accrus de tempête.

LA FORÊT EST UNE SOURCE DE BIODIVERSITÉ.

Plus elle est vieille et plus elle est riche. Les tilleuls, merisiers, châtaigniers, et robiniers de nos forêts sont des arbres nécessaires au maintien des insectes butineurs, y compris les abeilles. A cause des pesticides, 75 % des insectes ont disparu en 30 ans, cause entre autre de la disparition de 35 % des oiseaux ! La bonne nouvelle c'est que les zones urbaines en France sont devenues des refuges pour les insectes car les pesticides ont été bannis dans les collectivités depuis la «loi de transition énergétique» en 2017, et aussi chez les particuliers depuis janvier 2019.

LA FORÊT AMÉLIORE NOTRE SANTÉ

Aux portes de Paris, on est apaisé par la vision du paysage des grands espaces boisés de la Ville. Sportifs et randonneurs connaissent le bienfait des forêts. Une balade en forêt est un plaisir simple, à partager en famille ou entre amis sans modération! Les japonais parlent de « bain de forêt »...

Flore, faune et biodiversité

Le territoire forestier de La Celle Saint-Cloud recèle une biodiversité d'une richesse insoupçonnée : rouge-queue à front blanc, chiroptères comme la pipistrelle de Nathusius, ou encore lucane cerf-volant, martre, blaireaux ou hermines...



Le Cinéma du Théâtre de La Celle Saint-Cloud et l'association Patrimoine et Urbanisme présentent

Natura, un film de Pascale d'Erm et Bernard Guerrini

La projection aura lieu **dimanche 14 avril à 17h** à La Celle Saint-Cloud

et sera suivie **d'un débat animé par Pascale d'Erm, réalisatrice du documentaire « Natura »**

Tarif 4€

P&U Association Patrimoine & Urbanisme

La nature a-t-elle un impact positif sur notre bien-être ? Découvrez le documentaire Natura, 1er film sur le sujet, puis profitez d'un temps d'échanges avec l'équipe du film.

Nous savons tous intuitivement que notre sentiment de bien-être est plus élevé dans la nature, par exemple lors d'une marche en forêt ou à la campagne. Cela peut même paraître une évidence. Mais jusqu'à présent, les preuves manquaient pour confirmer cette intuition...

1er film sur le sujet, Natura entraîne le spectateur dans une enquête passionnante du Japon aux Etats-Unis, en passant par la Suède ou l'Allemagne, à la rencontre de ces scientifiques pionniers, biologistes, neuroscientifiques, psychologues environnementaux, ou géographes, qui explorent les bénéfices thérapeutiques de la nature sur le corps humain. Ils n'étudient pas les effets des molécules naturelles dont sont issus les médicaments ou la naturopathie, étudiés depuis longtemps, mais les effets de l'expérience de nature.

ÉPICERIE DU BOURG

Rue de Vindé



Toute l'équipe de l'épicerie du Bourg remercie ses clients pour rendre ce lieu de vie sympathique et chaleureux, ainsi que tous ceux qui participent, de près ou de loin, pour soutenir les petits commerces. Merci encore !

LIBRAIRIE-PRESSE LA PLUME D'OR

Centre commercial Elysée 2



Nous sommes présents dans le centre commercial Elysée Village depuis plus de 20 ans. Nous essayons toujours d'offrir le plus grand nombre de services et de produits. Nous avons par exemple pris le relais du bureau de poste du centre. Et nous essayons surtout de vous accueillir avec le sourire!

LE MAGAZINE VOUS PROPOSE UN NOUVEAU RENDEZ-VOUS BIMESTRIEL OÙ LA PAROLE SERA DONNÉE À NOS COMMERÇANTS POUR RAPPELER LE PLAISIR D'ACHETER CELLOIS.

LA FÉE CLOCHETTE RETOUCHERIE

Centre commercial La Châtaigneraie



Installée depuis 1 an dans la galerie marchande de La Châtaigneraie, Marilou propose à la Fée Clochette un service de retouches et de cordonnerie ainsi que des collections, chaque saison, de vêtements et accessoires d'occasion. Venez leur donner une nouvelle vie, c'est dans l'air du temps !

COIFFEUR CHRISTIAN GILLES

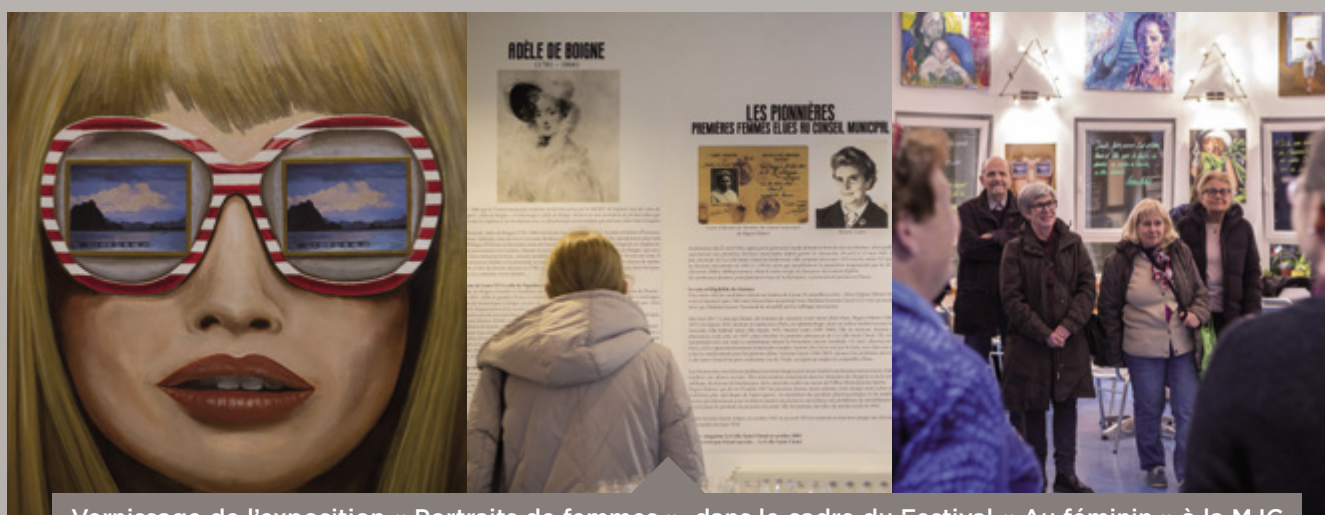
Centre commercial La Caravelle



L'équipe Christian Gilles a le plaisir de vous accueillir pour un moment de pause beauté dans son espace détente, lumineux et chaleureux. Nous vous attendons pour venir passer un instant agréable et convivial. Notre satisfaction est de voir le sourire sur votre visage ! L'équipe remercie sa clientèle fidèle depuis 10 ans.



Vernissage de l'exposition « Marionnettes, passeurs de rêve »



Vernissage de l'exposition « Portraits de femmes » dans le cadre du Festival « Au féminin » à la MJC



Moisson de médailles pour le Twirling bâton au championnat départemental



Plateau de la KAB à la MJC



Concert des « Crocodiles Dandies » au profit de Burkina Solidarité



Débat au cinéma du théâtre dans le cadre du Festival « Au féminin »



Portes ouvertes Communauto place du Jumelage



Grand débat national



Pyja'contes à la MJC



Club Renaissance



braderie SED

CLUB RENAISSANCE

Ouvert à tous sauf weekend et jours fériés, le Club vous propose de 14h à 19h :

- des activités permanentes (toute la semaine) : jeux de société, jeux de carte (belote, tarot, belote coincée, bridge, polignac, whist etc...). Mais aussi du loto, du Scrabble en duplicate, du billard français et du ping-pong.
- des concours avec de nombreux loto : belote, tarot, bridge, loto.
- des sorties : visites, pique-nique, marche

Contact 01 39 18 40 08

AFC

L'AFC vous propose sa **bourse aux vêtements printemps-été** (enfants, femmes et accessoires) le mardi 9 avril de 13h30 à 18h et le mercredi 10 avril de 9h30 à 13h avec 50% de réduction sur certains articles le mercredi. Dans un esprit d'entraide entre familles et d'ouverture à tous, nous sommes heureux de vous proposer cette 7ème braderie ! Salle paroissiale de Notre Dame de Beauregard, 16 avenue Guibert.

Si vous avez des vêtements ou des accessoires à vendre, merci d'envoyer un mail à braderieafclsc@gmail.com afin de recevoir les conditions de vente ainsi que les renseignements nécessaires.

FCPE

Prochaine réunion le mercredi 10 avril à 20h30, salle P&M Curie, avenue des Prés. Tous les parents des écoles sont les bienvenus, adhérents et non adhérents.

CERCLE GENEALOGIQUE CELLOIS

Réunion le lundi 8 avril de 18h15 à 20h salle 5 de la Jonchère.

ACE

Vous êtes cadre en recherche d'emploi ? Rejoignez l'Association Cadres et Emploi (ACE). Vous bénéficierez d'un accompagnement comprenant un parcours sur mesure d'ateliers de travail ainsi qu'un parainage individuel. N'hésitez plus et contactez-nous : ACE, 3 rue de Verdun - Bât. G - 78590 Noisy le Roi - 01 30 56 52 99 - aceopc@wanadoo.fr, ace78.fr

PAROISSE DE LA CELLE SAINT-CLOUD

Samedi 6 avril à 20h30 en l'Eglise Notre-Dame de Beauregard sera présenté, la **pièce de théâtre** du 3ème volet de la tragédie de l'Église Algérienne : « le 5ème Évangile. » Ce spectacle est organisé au profit des œuvres humanitaires de nos paroisses. Les associations de solidarité et d'entraide des paroisses catholiques et protestantes y sont associées : Etin-Celle/aepb, Acat, Entraide Protestante, CCFD, Secours Catholique.

SED

Grande braderie samedi 6 avril de 10h à 18h et dimanche 7 avril de 10h à 17h, salle Caravelle, au profit des enfants malades et handicapés. Nombreux stands à petits prix : vêtements, chaussures, sacs, linge de maison, livres, jouets, bijoux, brocante, timbres et cartes postales, plantes. Rens. 07 85 79 43 00 ou sed-vaucresson@emailasso.net sed-vaucresson.asso-web.com

IL ÉTAIT UNE FOIS LA CELLE SAINT-CLOUD



Le jeudi 11 avril à 15h, exceptionnellement à la MJC : « chansons d'hier, chansons de toujours », Michel Cottencin interprète des chansons de Serge Reggiani, Nino Ferrer, Yves Duteil et Charles Aznavour.

Contact :

florence.hovsepien@wanadoo.fr
www.histoire-lacelle.fr

Vous cherchez
du travail...

Ménage, repassage,
garde d'enfants, manutention
maçonnerie, plomberie,
peinture, bricolage, travaux
administratif et informatique...

**Venez
nous voir !**

11 avenue Gustave Mesureur
78170 La Celle Saint-Cloud

01 30 78 11 96

www.cblreagir.fr

CBL est une association intermédiaire
d'aide aux chômeurs par l'emploi,
conventionnée par l'Etat.



ASSOCIATION BIEN VIVRE ENSEMBLE À ÉLYSÉE 2 (BVE2)

Construite sur un terrain boisé de 12 hectares et située au sommet d'une colline dominant la Seine, la Résidence Elysée 2, autogérée par son Conseil syndical, abrite environ 4 500 habitants dans 1 450 logements. C'est avec l'objectif de mettre l'accent sur le plaisir de vivre ensemble et la convivialité que s'est créée en octobre dernier l'association Bien Vivre Ensemble à Elysée 2 – ou BVE2 – sous l'impulsion des résidents et du Conseil syndical.

Entièrement bénévole, le bureau de l'association - Céline Pillon, Présidente, Christine Loublié, Vice-Présidente, Aurôre Bruno, Trésorière et Julie Martinot, Secrétaire - initie et prend en charge l'organisation d'événements culturels et animations sans lien direct avec la gestion d'Elysée 2.

« Notre objectif est de créer des occasions de partager ensemble des émotions, des rires, des découvertes, des admirations. Au-delà de vivre en bon voisinage il s'agit simplement de bien vivre ensemble entre tous les habitants ! » précise Céline Pillon. « Nous sommes une résidence innovante, écoresponsable et solidaire. Notre association s'inscrit donc logiquement dans cet état d'esprit » ajoute-elle.

Les activités de l'association s'adressent à tous les publics, tous les cellois y sont invités, adhérents ou non. Découvrez le programme à venir :

- **Mercredi 1^{er} mai** : Nettoyons la forêt
- **Dimanche 19 mai** : Vide Grenier
- **Samedi 14 et dimanche 15 septembre** : Journées européennes du patrimoine
- **Fin d'année** : concert dans la chapelle de la Visitation



+ d'infos

ASSOCIATION BIEN VIVRE ENSEMBLE À ÉLYSÉE 2

18 Avenue de la Jonchère, 78 170 La Celle Saint-Cloud

01 39 18 10 54 - contact@elysee2.com

Droit d'adhésion minimum de 2€ par année
+ donation libre

ROSSINI

Maison de Ventes aux Enchères

VENDEZ VOS OBJETS D'ART À PARIS-DROUOT

Estimations gratuites à
La Celle Saint-Cloud
Jeudi 18 avril 2019

Uniquement sur rendez-vous à votre domicile



Contact/RDV : 01 53 34 55 14 - accueilrossini@rossini.fr
Commissaire-priseur habilité : Pascale MARCHANDET

ROSSINI - 7, rue Drouot Paris 9^e - contact@rossini.fr - 01 53 34 55 00 - www.rossini.fr
agrée sous le n° 2002-066 RCS Paris B 428 867 089

Résidence retraite médicalisée
alliant confort hôtelier, convivialité
et soins de qualité



RÉSIDENCE LA JONCHÈRE

25 Chemin de la Jonchère, 92500 RUEIL MALMAISON

Tél : 01 41 96 90 00 - Fax : 01 41 96 90 04

E-mail : lajonchere@orpea.net

ORPEA
RÉSIDENCES

la vie continue avec nous



665, rue des Vœux Saint-Georges
94290 VILLENEUVE-LE-ROI
Tél. : 01 49 61 33 00
Fax : 01 49 61 33 01

Travaux de voirie,
réseaux divers,
d'assainissement,
de génie civil hydraulique,
d'étanchement,
d'injection et
de réhabilitation d'ouvrages
maçonnés visitables.



Réalisation d'un bassin de stockage des eaux
Fonte diam. 2 000 X 250 m linéaires
MEUDON

SIAAP Valenton - Gazomètre - 4 000 m³
Travaux de génie civil
en zone confinée et ATEX



Bassin de stockage
2 000 M³
SARTROUVILLE

Tubage de la buse ARMCO
Diam. 3 250 m X 280 m
LE PECQ



Ensemble, préparons l'avenir de La Celle Saint-Cloud

« Exprimez vos observations », pouvait-on lire en Une du site internet de notre ville... A l'occasion du conseil municipal du 19 février dernier, sans ma présence, l'unanimité du conseil municipal a voté le bilan d'étude du projet Cœur de Ville et la mise à disposition au public du dossier de synthèse du projet durant le mois de mars, avec un registre d'observations. Cette ultime phase de concertation, organisée in extremis avant la contractualisation avec un aménageur, est de loin la plus longue. Ne doutons pas qu'un bilan de toutes les concertations annoncées en mars, qui ne se résumera pas à une litanie de dates, retranscrira dans un contenu détaillé tous les avis émis, peut-être dans ce magazine du mois d'avril... La synthèse décrivant le projet dans ses grandes lignes ne dit rien de l'impact du projet sur les équilibres locaux. Un projet de 250 logements en accession à la propriété quand la ville en compte 9100 (Insee 2015), pour 8500 ménages. Quand sera-t-il du quota de logement sociaux ? Le quartier de Beauregard ne peut être l'unique variable d'ajustement aux obligations de la ville en la matière. La synthèse du projet laisse apparaître près de 250 mètres linéaires de façade commerciale et d'activités, quand la ville compte déjà 7 centres commerciaux qu'elle peine à dynamiser. Les questions sont encore nombreuses et nous aurons l'occasion d'y revenir, outre le calendrier imposé.

Stéphane Michel
contact@stephanemichel.fr

La Celle qu'on aime

La Celle Saint-Cloud a été construite à partir de choix d'urbanisme effectués dans les années 70 et n'a que peu évolué depuis. «La Celle qu'on aime» proposait donc, dans son projet en 2014, un Cœur de ville, lieu de vie visant à dynamiser la commune et à pallier la désertification des commerces. C'est un projet essentiel, repris par la majorité, qui, une fois adopté, conditionne l'aménagement urbain pour un grand nombre d'années. C'est la raison pour laquelle, il est essentiel de s'assurer que les services proposés correspondent aux besoins des Cellois. A ce stade, le Cœur de ville n'est pas le résultat d'une grande concertation. Nous nous interrogeons notamment sur les commerces, éléments essentiels d'un centre-ville. S'est-on assuré que les loyers ne seront pas excessifs pour permettre aux commerces d'être rentables ? S'est-on penché sur l'installation de professionnels de santé ? Que dire de la médiathèque, si elle n'est pas pensée comme un outil du 21e siècle ? Pourquoi ne pas étudier une mutualisation de celle-ci avec certaines villes voisines ? La précipitation sur ces sujets essentiels, à moins d'un an des prochaines élections municipales, nous inquiète. Les engagements pris par le maire en 2014, pour le cœur de ville et la médiathèque, ne seront pas tenus avant 2020. Alors que le choix d'un aménageur pour le Cœur de ville se fera en fin d'année, pourquoi ne pas attendre quelques mois pour permettre à la prochaine équipe municipale de valider des choix fondamentaux pour l'avenir de notre ville ?

Jean-François Baraton, Stéphane Dassé, Frédérique Vial
contact@lcqaimel.fr

Ensemble, à gauche, solidaires pour La Celle Saint-Cloud

La question des transports est probablement la plus importante des préoccupations des cellois. C'est une question qui revient en permanence dans nos échanges. Même si la compétence en la matière est désormais à Versailles Grand Parc, même si des progrès ont été effectués récemment - comme nous l'avons déjà dit -, un effort tout particulier doit être porté sur la qualité des transports en commun. La ligne L de la SNCF, vétuste, est toujours en travaux et proche de la saturation. Il est donc impératif de densifier le réseau de bus et de proposer de nouvelles offres, notamment pour les trajets domicile-travail, puisque c'est aux heures de pointe que le problème est le plus important. Il serait pertinent d'effectuer une analyse des demandes, en particulier vers Vélizy, Saclay, voire Saint-Germain ou la boucle de la Seine au nord de Bougival. Il apparaît aussi que, pour que le bus soit une solution évidente, celui-ci devra être toujours au moins aussi rapide que la voiture, voire plus rapide. Il faudra donc mettre en place des moyens physiques (arrêt des bus sans que les voitures puissent doubler, ou voies réservées, pourquoi pas avenue Duchesne ?) permettant d'atteindre cet objectif. Nous avons un important chantier à engager, des propositions structurantes à travailler, avec les habitants de notre ville, que nos représentants à VGP devront porter devant notre communauté d'agglomération.

Olivier Blanchard et Marie-Pierre Delaigue
eag.valcsc@gmail.com

La Celle Saint-Cloud 2020

La ville compte de nombreuses associations sportives pour tous les goûts et tous les âges. 5000 Cellois sont licenciés que ce soit pour du loisir ou de la compétition. De nombreux bons résultats et palmarès sont d'ailleurs à décompter, ce qui démontre un dynamisme et un réel engagement des entraîneurs et animateurs. À titre d'exemple et parmi des très nombreux autres clubs, connaissez-vous le Muay Thaï, l'autre nom de la boxe thaïlandaise ? C'est un art martial, et plus précisément, un sport de combat, classé en Occident parmi les boxes pieds-poings, pratiqué depuis plusieurs siècles. Ouvert le 3 septembre 2016, le club compte aujourd'hui 236 adhérents de 6 à 54 ans et 40% d'effectif féminin ! Nos jeunes ont la chance d'être entraînés par un professeur aux titres prestigieux qui les conduit à leur tour vers d'excellents résultats. Rigueur, discipline et dépassement de soi, tout en s'entraînant dans le respect de l'autre, la bonne humeur et la détente sont au programme. C'est ainsi qu'au Muay Thaï comme dans nos autres clubs sportifs : foot, rugby, tennis, natation, judo, twirling, karaté, équitation, handball, volley, athlétisme, gymnastique... le sport est à La Celle Saint-Cloud un acteur majeur d'initiation à la vie collective et d'épanouissement personnel. Nous sommes donc heureux de pouvoir soutenir tous ces talents en mettant à leur disposition un patrimoine sportif conséquent : piscine, complexe sportif, stades, gymnases et salles de sport.

Gwenaëlle Velou
laclesaintcloud2020@gmail.com



Etat civil



Permanence députée



Allo Mr le Maire : mardis de 16h à 20h

CONSEIL MUNICIPAL

Prochaine séance le **mardi 9 avril à 20h**. Hôtel de ville, salle du Conseil municipal.

PERMANENCE DÉPUTÉE

Madame Béatrice Piron, Députée de la 3^{ème} circonscription des Yvelines, tient une permanence à l'Hôtel de Ville, le 2^{ème} vendredi de chaque mois de 9h à 11h. Sur RDV : beatrice.piron@assemblee-nationale.fr

ESPACE ANDRÉ JOLY

Pass'citoyen 2019 : en consacrant plusieurs demi-journées à des projets citoyens, solidaires ou d'intérêt général à La Celle Saint-Cloud, les jeunes Cellois de 13 à 25 ans se voient offrir des cartes d'achat pour leurs loisirs ou des entrées loisirs gratuites pour le cinéma, la piscine ou différents parcs d'attractions. Renseignements à l'Espace André Joly 1A, place du Jumelage 01 30 08 10 70 - espaceandrejoly@ville-lacellesaintcloud.fr

ILS S'INSTALLENT

Nomy Services

Chauffeur Particulier
10 Résidence du Bel Ébat
06 95 95 08 66
contact@nomy-services.fr
www.nomy-services-chauffeur.fr

Frédéric Leciak

Sophrologue
47 avenue Lucien-René Duchesne
flsophrologie@gmail.com
06 64 85 62 85

ALLOCATION COMMUNALE DE SOLIDARITÉ

La Municipalité et le C.C.A.S. ont souhaité la mise en place d'une nouvelle allocation à destination :

- ✓ Des personnes âgées à très faibles retraites
- ✓ Des personnes handicapées, bénéficiaires de l'allocation adulte handicapée

Montant : 200 € par foyer / par an.

Instruction : Du lundi 1^{er} avril 2019 au mercredi 29 mai 2019

Constitution du dossier : Service Social Espace André Joly 1A place du jumelage 78 170 La Celle Saint-Cloud. 01 30 08 10 70

BIBLIOTHÈQUE MUNICIPALE

Fermeture du mardi 23 avril au mardi 30 avril inclus.

Réouverture le vendredi 3 mai

Etat civil

NAISSANCES

Bienvenue à

Solène JOLY
Giovani DOS REIS
Joséphine BONNET
Hana JENNI
Jocelin BORÉ

DÉCÈS

Nous adressons notre témoignage

de sympathie aux familles de

Simone GUGLIELMETTI, 89 ans
Marcel IGIER, 84 ans
Miguel MARTINEZ, 92 ans
Catherine ROUSSEAU, 55 ans
Renée REYNIER, 94 ans
Martine GEOFFROY, 68 ans
Claude FEBVRE, 83 ans
Simone BOGAERT, 94 ans
Michelle THOPRIEUX, 87 ans
Jeanne GIACOMONI, 100 ans
Bernard PAJOT, 94 ans
Philippe JOHNSON, 69 ans
Jacqueline RIDEL, 89 ans
Patrick DEVILLERS, 64 ans
Nicole GIRANDIER, 95 ans
Ursula MIHAILESCU, 88 ans



Claude FEBVRE, 82 ans

Après un début de carrière chez EDF, Claude Febvre s'oriente vers le dessin industriel, se spécialise dans la publicité, passe vite du dessin à l'audiovisuel et termine sa carrière en tant que Directeur artistique dans une filiale de GDF. Ancien combattant d'Algérie dans l'Armée de l'Air, membre de l'Union Nationale des Combattants, porte-drapeaux, il s'est beaucoup impliqué dans la commémoration

du centenaire de la Grande Guerre, en retraçant l'histoire des soldats cellois morts durant le conflit. Un formidable travail qui permet de mieux appréhender leur sacrifice. Il a également offert à la Ville sa collection de militaria, qui comporte des centaines d'objets et de documents. Nous adressons toute notre sympathie à sa famille.

Résidences seniors

Les Templitudes

Versailles et Garches



24 rue Pasteur - 92380 Garches
18 rue du Refuge - 78000 Versailles

01 72 871 671

www.lestemplitudesgarches.com
www.lestemplitudesversailles.com

- ♥ Location avec services du T1 au T3
- ♥ Restaurant
- ♥ Sécurité
- ♥ Conciergerie
- ♥ Convivialité

Journée
portes ouvertes
Garches
10 avril 2019

Domus 

Location - Bornein, L'Oratoire, Mairie de Versailles, P. Roussier, DR



KASPERSKY
LAB

MB&Co

VOTRE SPÉCIALISTE INFORMATIQUE

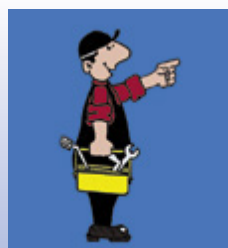
Microsoft
CERTIFIED

Partner

Vente - Réparation - Assistance - Conseil - Formation
Particuliers & Professionnels

Assistance à Domicile et au Bureau
Du Lundi au Samedi de 8h30 à 19h30
contact@mbandco.fr / www.mbandco.fr

Tél. 01.73.79.34.15



Sté CHERREAU & Fils

Anciennement Giraud & Fils

CHAUFFAGE - PLOMBERIE - SANITAIRE
INSTALLATION - DÉPANNAGE

3, Place Léon PERROD • 78170 LA CELLE St-CLOUD

Tél : 01 39 69 73 70 - 06 70 05 81 17 • entreprise.cherreauetfils@gmail.com

SHIVI
INSTITUT DE BEAUTÉ



NOUVEAU

Découvrez
L'ÉPILATION®
... L'EFFICACITÉ
en PLUS

TECHNOLOGIE
IN MOTION

La dernière méthode
d'ÉLIMINATION DES POILS
par Lumière Pulsée
sans épilation!

- ✓ Rapide et efficace
- ✓ En toute sécurité
- ✓ Tout le corps, pour hommes & femmes
- ✓ Toutes saisons de pluie et de soleil

Une alternative aux injections !
"SECONDE PEAU" de BIOLOGIQUE RECHERCHE

Une première mondiale dans la Cosmétique Professionnelle

cryolipolyse

La meilleure technologie
pour éliminer
les amas graisseux

sans chirurgie

Dernière Génération de Cryolipolyse
Esthetic Cryo System™

LA CELLE-ST-CLOUD - 37 avenue Lamartine - PLACE BERTHET - 01 39 69 04 75



@institutshivi



Agence immobilière
de Havilland

Urgent

Nous recherchons des maisons et des appartements de grand standing, à Paris et en banlieue ouest, vides ou meublés, pour des cadres étrangers mutés en France pour des périodes de 1 à 5 ans.

*Merci de contacter David Behar ou ses collaboratrices :
Marie Tordjman, Sandrine Grahame et Valérie Destefanis*

We are looking for high standard houses and flats for Rent in Paris and western suburbs, furnished or unfurnished, for expatriated senior executives, staying in France from 1 to 5 years. Please contact David or his assistants.

18, RUE GOUNOD / 92210 SAINT-CLOUD / T : 01.46.02.60.60 /

www.dehavilland.fr / agence@dehavilland.fr



IL CARA Rosso

17 rue du Mont Valérien
SAINT-CLOUD 92210
01 47 71 12 31

Il CaraVaggio

27 allée Saint Cucufa
VAUCRESSON 92420
01 47 41 17 43



www.ilcararosso.fr
www.ilcaravaggio.fr

