

Cellois Infos

LE MAGAZINE D'INFORMATION DE LA CELLE SAINT-CLOUD

N°25 # MAI 2018



EN BREF

RENDEZ-VOUS AUX JARDINS
VITRINES CELLOISES
INAUGURATION DU
NOUVEAU CENTRE DE PMI

DOSSIER

CONSEILS DE QUARTIER,
RENFORCER LE LIEN

LA VILLE AVANCE

AUTO-PARTAGE, UN BILAN POSITIF
LOGEMENTS AVENUE
MAURICE DE HIRSCH

ZOOM SUR

« DEMAIN »
PARTAGE ET JARDINAGE

SOMMAIRE

P4-5

Agenda

Cinéma

p6

Rendez-vous aux jardins

« Vitrines celloises »

p7

Inauguration du nouveau centre de PMI

Les bouchons de l'espoir

p8

Une nouvelle ligne de Bus

Challenge nautique des entreprises

Bienvenue au Business Club VGP Nord



p11

Dossier

Conseil de quartier, renforcer le lien

p14

La ville avance

Auto-partage, un bilan positif

p15

La ville avance,

Logements avenue Maurice de Hirsch

p19

Zoom sur :

« Demain »,

Partage et jardinage



La Celle Saint-Cloud

Cellois Infos, publication mensuelle de la Ville de La Celle Saint-Cloud - Hôtel de Ville - 8E, avenue Charles de Gaulle - 78170 La Celle Saint-Cloud
Tél. : 01 30 78 10 00 - www.lacellesaintcloud.fr Direction de la publication : Olivier Delaporte, Maire Direction de la rédaction : Florence Napoly, Maire-adjoint
Directeur de la communication : Alexandre Pauporté Photos : Karl Pouillot, Eveline De Brauw - Réalisation Service Communication Publicité : Micro 5, 11 rue Pétrarque 75116 Paris - Impression : Vincent Imprimeries, Z.I. du Menneton 26, avenue Charles-Bedaux B.P. 4229 - 37042 Tours Cedex 1 - Diffusion : portage en boîtes aux lettres, ODESSA Plus 07 60 46 92 23. Tirage : 11 500 exemplaires
Dépôt légal 2^e trimestre 2009 Papier PEFC.

En couverture : Courses en fête mai 2017 © Karl Pouillot



Lors du dernier Conseil municipal, le 10 avril, nous avons voté les taux d'imposition locaux (taxe d'habitation et taxes foncières). Ces taux restent inchangés en 2018.

C'est une orientation fondamentale qui recueille l'accord de la presque totalité du Conseil municipal (33 votes pour, et 2 votes contre). Ce vote montre qu'au plan municipal certaines orientations peuvent recueillir un large consensus, ce qui permet bien sûr d'inscrire ces orientations à long terme.

Il est nécessaire de maintenir des taux stables dans la longue durée car les prélèvements fiscaux sont excessifs dans notre pays. C'est l'un de nos engagements majeurs, que nous nous attachons à respecter scrupuleusement.

C'est un exercice difficile dans un contexte budgétaire où l'État accentue sa pression sur les collectivités territoriales et réduit ses subventions.

Ainsi La Celle Saint-Cloud a perdu 5 millions d'euros de recettes depuis 2010, soit l'équivalent d'une année d'investissements.

Or notre ville doit poursuivre activement son effort d'investissement, de rénovation, de modernisation. C'est pourquoi nous agissons sur plusieurs axes : maîtrise du fonctionnement, optimisation de l'organisation des services, dématérialisation et développement du numérique... La création de logements constituera aussi une ressource nouvelle pour la ville.

Le choix d'une stabilité fiscale est évidemment très structurant

Cette action résolue nous permet de poursuivre la mise en œuvre de notre programme pour l'avenir sans augmenter l'endettement. Parmi les grands chantiers, le projet « Cœur de Ville » va dynamiser notre centre urbain. Nous lancerons à l'automne un concours d'architecte pour la réalisation d'une bibliothèque et l'aménagement urbain, qui répondent à vos attentes et qui conjuguent à la fois les exigences de maîtrise budgétaire et celles de rénovation urbaine.

Olivier Delaporte

Maire, Vice-président de Versailles Grand Parc

AGENDA



Commémoration du 8 mai 1945



Exposition « Colonne »



Courses en fête

EXPOSITION

Colonne

Par les ateliers de sculpture du Carré des Arts
Tous les jours de 15h à 18h
Vernissage le jeudi 17 mai à 19h
Entrée libre

Du 18 mai au 3 juin
Salons de l'Hôtel de Ville

Peintures

de Sabine Lemaire
www.mjclcsc.fr
Du mardi 2 au samedi 30 mai
A la MJC

COMMÉMORATION

Victoire du 8 mai 1945

Mardi 8 mai à 11h
Cimetière - Parc

CONCERTS

Concert Rap

Rens 01 39 18 45 15
www.mjclcsc.fr
Samedi 5 mai à 20h
A la MJC

Le moment acoustique

Rens 01 39 18 45 15
www.mjclcsc.fr
Vendredi 25 mai à 20h
A la MJC

Repas concert africain

Jazz équatorial
Avec Ludovic Goma, Véronique Essaka...
Rens 01 39 18 45 15
www.mjclcsc.fr
samedi 26 mai à 19h30
A la MJC

CONSEIL MUNICIPAL

Prochaine séance

Mardi 12 juin à 20h
Salle du Conseil

ANIMATIONS

Les jeudis de la Rotonde

Apéro-Lecture
Rens 01 39 18 45 15
www.mjclcsc.fr
Jeudi 17 mai à 19h30
A la MJC

Après-Midi Soleil

Ateliers divers, karaoké, goûter géant. Les enfants handicapés grands et petits vous attendent. Venez nombreux en famille et avec vos amis
06 40 30 77 34 - 06 77 77 21 31

Samedi 26 mai de 15h à 17h30
Salle Saint Pierre
Eglise ND de Beauregard

Concert de l'Orchestre d'Harmonie

Par le Carré des Arts
Sous la direction de son chef Philippe Mosser
Rens. secretariat@carredesarts.org
- 01 39 69 80 51

Samedi 26 mai à 10h30
Marché de la Place Berthet

Classes d'Art dramatique

Par le Carré des Arts
Libre participation aux frais
Rens. secretariat@carredesarts.org
01 39 69 80 51
Mercredi 30 mai à 19h
Auditorium du Carré des Arts

FESTIVAL HUMOUR

Parrain : Arnaud Joyet et avec Simon Astier et bien d'autres artistes

Rens 01 39 18 45 15
www.mjclcsc.fr
1^{er} et 2 juin à 20h45
A la MJC

SPORTS

Volleyball

Contre Ugs Portes de l'Essonne
Volley-Ball 1
Samedi 05 mai 2018 à 20h - SH
Gymnase Corneille

Gymnastique

Finale interdépartementale de gymnastique artistique féminine fédéral A et B
Samedi 19 et dimanche 20 mai 2018 de 9h à 20h
Cosec LR Duchesne.

COURSES EN FÊTE

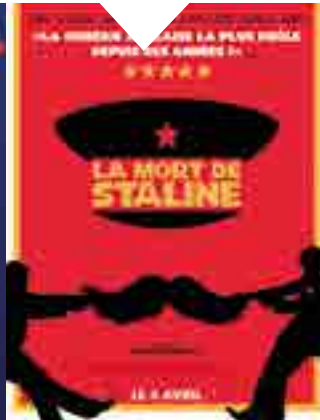


Samedi 2 juin 14h

Challenge des écoles
Parc Omnisports
Lucien René Duchesne
Courses à pied et trottinettes pour les enfants des écoles primaires de La Celle Saint-Cloud, Bougival et Louveciennes.

Dimanche 3 juin

Parc Omnisports
Lucien René Duchesne
Forêt de Beauregard
9h45 : départ des 7kms de marche nordique
10 h : départ du 10 kms
Inscriptions
www.coursesenfete.org
ou sur place.



Ready Player One

Samedi 5 mai à 19h30
Science-fiction, action de Steven Spielberg avec Tye Sheridan, Olivia Cooke (2h20)

Pat et Mat déménagent

Dimanche 6 mai à 11h
A partir de 3 ans

Animation tchèque de Marek Beneš (0h40)

Hostiles

Lundi 7 mai à 20h45 (VO)
Western, Drame américain de Scott Cooper avec Christian Bale, Rosamund Pike
Avertissement

Phantom Thread

Samedi 12 mai à 19h30 (VO)
Drame américain de Paul Thomas Anderson avec Daniel Day-Lewis, Vicky Krieps (2h11)

La Prière

Dimanche 13 mai à 17h
Drame français de Cédric Kahn avec Antony Bajon, Damien Chapelle (1h47)

Bienvenus

Lundi 14 mai à 20h45 (VO)
Comédie, drame norvégien, suédois de Rune Denstad Langl, avec Anders Baasmo Christiansen (1h30)

Suivi d'un débat avec Amnesty International

La mort de Staline

Samedi 19 mai à 19h30 (VO)
Historique, comédie dramatique américaine, française et britannique d'Armando Iannucci avec Steve Buscemi, Simon Russell Beale (1h48)

Tout le monde debout

Dimanche 20 mai à 17h
Comédie française de Franck Dubosc (1h47) avec Franck Dubosc, Alexandra Lamy

Red Sparrow

Lundi 21 mai à 20h45 (VO)
Thriller, espionnage américain de Francis Lawrence avec Jennifer Lawrence, Joël Edgerton (2h21).

Interdit aux - de 12 ans Avertissement

Dans la brume

Samedi 26 mai à 19h30
Science-fiction français et québécois de Daniel Roby avec Romain Duris, Olga Kurylenko (1h29)

Pierre Lapin

Dimanche 27 mai à 17h
Famille, aventure, américain, britannique, australien de Will Gluck avec Philippe Lacheau, Julien Arruti (1h30)
A partir de 6 ans
Cinéma des Familles

Place Publique

Lundi 28 mai à 20h45
Comédie française d'Agnès Jaoui avec Agnès Jaoui, Jean-Pierre Bacri (1h38) **VOST malentendants**



Festival du Film de Femmes ^{3^{ème} édition}

Dans le cadre du partenariat entre la ville et le Festival du Film de Femmes de Fontenay-le-Fleury dont l'objectif est « La défense et la mise en avant d'œuvres cinématographiques portées et réalisées par des femmes de toutes nationalités sans distinction d'âge, de convictions ni de confession »

Dimanche 6 à 14h30
De plus belle
Drame, comédie française d'Anne-Gaëlle Daval avec Florence Foresti, Mathieu Kassovitz
Tarif unique : 4€



Dimanche 6 à 17h
La Danseuse
Drame, biopic français de Stéphanie Di Giusto avec Soko, Gaspard Ulliel
VOST malentendants
Tarif unique : 4€



Retrouvez le programme sur www.theatrefontenay.com

Bandes annonces sur www.culture-lacellesaintcloud.fr

Paiement par CB possible - Carte d'abonnement cinéma : 2€ + Recharge de 10 places = 48€



RENDEZ-VOUS AUX JARDINS DU 1^{ER} AU 3 JUIN

Chaque premier week-end de juin, depuis quinze ans, le ministère de la Culture donne « rendez-vous aux jardins » à tous les Français. Ainsi du vendredi 1er au dimanche 3 juin la ville s'associe au Ministère de l'Europe et des Affaires étrangères pour ouvrir aux Cellois le parc et le potager du château de La Celle Saint-Cloud. Visites guidées et nombreuses animations sont au programme de cette manifestation qui a pour objectif de faire découvrir à un large public la richesse et la diversité du parc et du potager tout en s'attachant à mettre en valeur leur dimension artistique, culturelle et environnementale.

VENDREDI 1^{ER} JUIN

Journée dédiée aux scolaires de la ville pour découvrir le parc grâce à un herbier et un plan du parc à leur disposition. Les élèves pourront également repiquer les salades du potager, cueillir quelques fruits et légumes et apprendre à reconnaître les plantes aromatiques et médicinales.

SAMEDI 2 ET DIMANCHE 3 JUIN

Le parc et le potager seront ouverts au public de 10h à 18h avec visites commentées le samedi à 10h30 et 15h ; et le dimanche à 10h30, 15h et 16h30.

Les apiculteurs ayant installé des ruches dans le potager vous parleront avec passion de cet insecte indispensable à l'écosystème. **Une**

grainothèque présentera les différentes graines plantées ainsi que leurs plants. **Un herbier** sera à disposition des visiteurs à l'entrée du parc pour le visiter de façon autonome. Nouveauté : comme au temps de Morel de Vindé **des moutons** ont élu domicile dans le parc du château pour les deux prochaines années !

*Inscription préalable nécessaire au 01 30 78 10 93 ou mprouteau@ville-lacellesaintcloud.fr
L'entrée se fera rue Pescatore - entrée principale du château - Pièce d'identité obligatoire
Prévoir un bon équipement pour se promener dans le parc*

COMMERCE « VITRINES CELLOISES »

Valoriser le commerce de proximité, c'est le credo de l'association « Les Vitrines Celloises » depuis sa création en 2015. Son nouveau bureau, est composé de Sylviane Gigout-Meyniel (Présidente), Brigitte Godeffroy (Vice-Présidente), Yves Delot (Trésorier) et Jean-Michel Trémaud (Secrétaire). La nouvelle équipe compte bien poursuivre les actions entreprises mais aussi innover. « *Nous avons plusieurs objectifs : faciliter les déplacements des habitants dans les 7 centres commerciaux de La Celle Saint-Cloud,*

renforcer les synergies et le partage d'expérience entre les commerçants et faire vivre le commerce de proximité à travers des manifestations commerciales, culturelles et festives » précise Sylviane. Déjà à pied d'oeuvre, l'association travaille actuellement avec la ville pour réfléchir à la mise en place d'une navette inter-quartiers. Fête des mères, Fête de la musique place Berthet, brocante de Bendern... l'association vous propose aussi de nombreux rendez-vous d'ici l'été.

+ d'infos 01 39 69 62 00



© CD78/N. Duprey

ACTION SOCIALE INAUGURATION DU NOUVEAU CENTRE DE PMI

Le 30 mars dernier, Olivier Delaporte et Olivier Lebrun, Vice-président du Conseil départemental délégué à la Famille, ont inauguré le nouveau centre de protection maternelle et infantile (PMI).

Le Conseil départemental des Yvelines, responsable de la protection de la santé de la famille et de l'enfance, et a investi 673 000 € dans le cadre de la rénovation et de modernisation de ce centre de PMI. Ce nouveau centre s'inscrit dans une démarche de modernisation des services rendus aux familles accueillies et des moyens des professionnels qui y exercent. Il couvre 7 villes : Bailly, Bougival, La Celle Saint-Cloud, Le Chesnay, Noisy-le-Roi, Rennemoulin et Rocquencourt.

Le centre comporte notamment deux cabinets médicaux, un cabinet d'entretien de puéricultrice, une pièce d'allaitement et une grande salle d'attente qui permet la mise en place de nouvelles actions collectives, comme des « Ateliers massages bébés ».

Chargé d'assurer la protection sanitaire de la mère et de l'enfant, le centre de PMI organise des consultations et des actions de prévention médico-sociale en faveur des femmes enceintes et des enfants de moins de 6 ans. Il joue également un rôle essentiel en matière d'accueil des jeunes enfants : instruction des demandes d'agrément des assistantes maternelles, réalisation d'actions de formation ; surveillance et contrôle des assistantes maternelles ainsi que des établissements et services d'accueil des enfants de moins de 6 ans.

Le nouveau centre réunit les services du centre de Protection Maternelle et Infantile (PMI) et ceux du Secteur d'Action Sociale (SAS) du Territoire d'Action Départementale du Grand Versailles qui assure les missions de lutte contre l'exclusion et la pauvreté, d'aide aux personnes handicapées et d'insertion par la mise en œuvre du dispositif RSA.

PMI 6 avenue de la Drionne 0 801 801 078



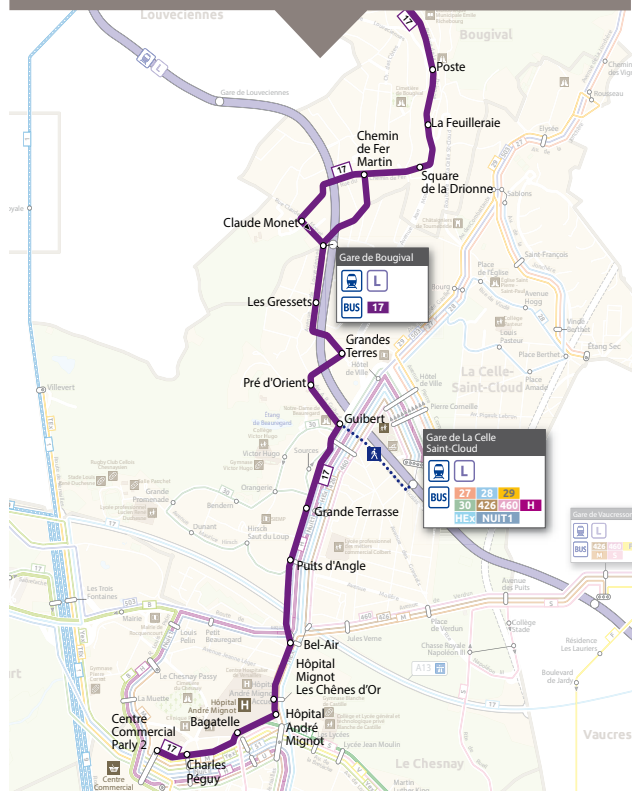
LES BOUCHONS DE L'ESPOIR

Déposez vos bouchons en plastique dans le cadre de l'opération "Les bouchons de l'espoir". Leur valorisation permettra un soutien financier à l'achat de matériel handisport. Un grand merci aux premiers collecteurs qui ont déjà permis de récupérer 15 sacs de 12 kg en provenance des points de collecte répartis sur la ville :

- ✓ Hôtel de Ville
- ✓ MJC
- ✓ COSEC du Stade Duchesne
- ✓ Espace André Joly
- ✓ Epicerie du Bourg
- ✓ Café du Marché de l'Etang Sec
- ✓ Pressing Phil et retouches
- ✓ Mercerie Mary-Laine
- ✓ Immédiat pressing

En partenariat avec les bouchons de l'espoir, la ville de La Celle Saint-Cloud, la MJC et DEMAIN La Celle Saint-Cloud.

Contact demainlsc@gmail.com



TRANSPORTS

UNE NOUVELLE LIGNE DE BUS

La ligne de bus 17 Gare de Chatou- Gare de La Celle Saint-Cloud devient la ligne D (Gare de Chatou - Centre commercial Parly 2 Le Chesnay). Plus lisible, elle offre désormais de nouvelles dessertes vers Parly 2 et l'Hôpital Mignot au Chesnay, en prolongeant son trajet après la gare de La Celle Saint-Cloud. Elle permet également une liaison renforcée entre les gares de Chatou, Bougival et La Celle Saint-Cloud et un donc accès facilité au Transilien L et au RER A vers Paris. Elle propose aussi plus de bus le week-end et en soirée.

La ligne D c'est, du lundi au dimanche, de 6h à 22h30 en semaine : un bus toutes les 10 minutes en heures de pointe entre la gare de Bougival et Chatou, toutes les 20 minutes en heures de pointe entre Chatou et Le Chesnay, toutes les 25 minutes en heures creuses et toutes les 30 minutes les soirs et week-ends.

+ d'infos sur www.transdev-idf.com

BUSINESS CLUB

CHALLENGE NAUTIQUE DES ENTREPRISES

Entreprises, venez partager un moment ludique, dynamique et sportif sur la Seine, le 25 mai. En collaboration avec le club d'entrepreneurs Business Club VGP Nord, le challenge nautique des entreprises est un événement original et convivial pour favoriser la visibilité et la mise en réseau des différents acteurs économiques de l'intercommunalité de Versailles Grand Parc. Seul ou en équipe, deux temps forts sont proposés :

- ✓ un challenge sportif ludique avec course en radeaux sur la Seine de 15h30 à 18h30
- ✓ Une soirée Networking en plein air avec diner et soirée dansante de 18h30 à 23h

Challenge Nautique des Entreprises

Vendredi 25 mai
Nautic Park, Ile de la Chaussée à Bougival
Rens. 01 39 43 17 70
www.vieeconomique.versaillesgrandparc.fr



BIENVENUE AU BUSINESS CLUB VGP NORD

Vous êtes entrepreneur, chef d'entreprise (TPE, PME, Grand compte), profession libérale, micro-entrepreneur, ou vous êtes en train de créer votre entreprise...

Rejoignez le Business Club pour trouver de nouveaux clients, mettre en place des synergies, échanger de bonnes pratiques avec tous, faire évoluer les idées, assister aux ateliers, partager avec d'autres personnes.
+ d'infos www.businessclub-vgpnord.com

MICHEL HAMEL

LE CLUB VTT PASSION PARTAGÉ

Entré au club de VTT *Les Choucas Cellois* - c'est désormais leur nom - en 1982, Michel Hamel en a été le trésorier et le président pendant de nombreuses années. Ce poste est désormais occupé par Stéphane de Graeve mais Michel Hamel continue de jouer un rôle très actif : gestion des sites internet, animation d'une randonnée en semaine pour les retraités, organisation du Grand 8 Cellois. Cet amoureux du VTT aime avant tout partager et transmettre aux plus jeunes l'esprit de camaraderie et l'enthousiasme qui font l'ADN du club. Chaque dimanche matin, exception faite des vacances scolaires, les Choucas Cellois se donnent rendez-vous pour une grande balade. « *Nous avons la chance d'être entourés de bois et forêts* », explique Michel. Deux fois par an, le club organise une grande randonnée. Pendant le week-end de l'Ascension, les vététistes cellois prendront ainsi le départ de la Maxi Verte en Haute Corrèze ! « *C'est une occasion de découvrir de nouveaux sites et de partager quatre jours avec d'autres vététistes, venus de la France entière !* ».

Les Choucas Cellois
www.leschoucascellois.org



Michel Hamel lors de la randonnée La Limousine



PAUL NEBAC

UN ARTISTE MULTIFORME

Connu des Cellois comme l'ancien président et cofondateur de l'association Ellipse 78, Olivier Froment est aussi un artiste à part entière. Après avoir mis sa sensibilité au service des plus fragiles, il commence à réaliser des sculptures fin 2011 et expose régulièrement depuis sous le nom de Paul Nebac. Autodidacte, il sculpte dans la spontanéité les images qui s'imposent à lui. Il revient à La Celle Saint-Cloud, au garage « La Feuillaume », avec une exposition de trois œuvres sur le thème de l'automobile, dont deux changeront régulièrement. « *Client de ce garage depuis longtemps et passionné des livres d'art autour des courses automobiles, son directeur Jean Fonte m'a proposé de créer une œuvre, baptisée Pikes Peak, en référence à la course de côte mythique gagnée par Sébastien Loeb et sa Peugeot 208 T16* ». La voiture et l'art, c'est en effet une longue histoire d'amour. Depuis le début de l'automobile jusqu'à nos jours, les artistes jouent une place fondamentale dans la réalisation de leur design. Les sculptures de Paul Nebac sont visibles au Garage « la Feuillaume » place Berthet. Son actualité sur www.facebook.com/paul.nebac



Début avril les enseignants des écoles Curie et Ferry ont organisé la semaine culturelle, projet pédagogique de l'Education nationale. En complément des enseignements, les élèves ont ainsi pu développer et renforcer leur pratique artistique.



Concours d'éloquence à la MJC



Champion de la lecture



« Quelle musique quel film ? » par le Carré des Arts

Afin de renforcer le dialogue entre les Cellois et les élus, la Ville a mis en place des conseils de quartiers en 2015. Ces conseils se réunissent régulièrement, permettant un éclairage et une prise en considération rapide des problématiques spécifiques à chaque quartier. Après trois ans de fonctionnement, le bilan est positif et vient le temps du renouvellement. La municipalité souhaite cependant faire évoluer la formule pour une meilleure représentativité territoriale des conseils de quartier et un renforcement de leur rôle.

Démocratie de proximité

DOSSIER



CONSEILS DE QUARTIER **RENFORCER LE LIEN**

Être conseiller de quartier, c'est se saisir des sujets municipaux en participant aux réunions de concertation sur les grands projets, renforcer le lien entre la Mairie et les habitants, proposer des améliorations du cadre de vie et même développer des projets transverses avec des associations et des acteurs institutionnels.

Les candidatures sont ouvertes, lancez-vous !

Quel fonctionnement ?

Les 3 Conseils de quartiers actuels (Nord, Centre et Sud) sont conservés, mais leur fonctionnement est élargi :

- ✓ Ils seront composés d'un maire-adjoint, de 2 conseillers municipaux de la majorité et de 12 conseillers de quartier tirés au sort parmi les habitants et commerçants ayant fait acte de candidature
- ✓ Chacun des trois quartiers sera divisé en sous-quartiers, qui seront représentés au prorata de leur nombre d'habitants pour une meilleure assise territoriale.
- ✓ Les associations de quartier et les grandes copropriétés seront invitées à désigner un représentant.

Quelles missions ?

Les conseils de quartier se réuniront 2 à 3 fois par an.

- ✓ Être un relais d'information entre la mairie et les Cellois
- ✓ Faire remonter les problèmes/difficultés et y répondre
- ✓ Représenter les habitants des quartiers aux réunions et événements
- ✓ Faire des propositions, apporter des idées de projets d'amélioration et d'animation de la ville, et être acteurs de ces projets
- ✓ Développer des liens avec les habitants et développer la convivialité au sein du quartier

Quels engagements ?

1

Participer aux Conseils de quartiers qui se réuniront de 2 à 4 fois par an.

2

Prendre à cœur ma mission de conseiller de quartier en étant un relai d'informations actif et efficace avec les habitants de mon secteur, exprimer mon opinion, remonter les difficultés et proposer des solutions.

3

Apporter des idées nouvelles.

4

Etre acteur des projets initiés par mon Conseil de quartier pour développer la convivialité et participer à l'animation de la ville.

5

Représenter les Cellois de votre secteur aux événements organisés dans la ville.



DOSSIER

Gardez le contact avec vos élus :
elus@ville-lacellesaintcloud.fr
01 30 78 10 51 ou 10 12
twitter.com/CelloisInfos



Agnès Théard
Secteur Nord-Est
*avec Geneviève Salsat,
Laurent Boumendil*



Valérie Laborde
Secteur Centre-Ouest
*avec Olivier Levasseur,
Laurence Séguy*



Daniel Turck
Secteur Sud-Ouest
*avec Jean-Claude Teyssier,
Carmen Ojeda-Collet*

Comment devenir conseiller ?

- ✓ être âgé d'au moins 16 ans
- ✓ habiter ou travailler dans le quartier concerné
- ✓ retourner le bulletin avant le 31 mai 2018 à la mairie, ou par mail à quartiers@ville-lacellesaintcloud.fr

Début juin, les conseillers de quartier seront tirés au sort par secteur, parmi les Cellois ayant fait acte de candidature. La première réunion des nouveaux Conseils de quartiers sera organisée avant le 15 juillet



Bulletin de candidature

À envoyer à la Mairie, avant le 31 mai 2018, au secrétariat des élus

Prénom : Nom :

Date de naissance : Adresse personnelle :

.....

Adresse professionnelle (si vous êtes candidat en tant que professionnel travaillant à La Celle Saint-Cloud) :

.....

.....

Courriel :

Téléphone fixe :

Téléphone portable :



L'AUTOPARTAGE EN PLEINE FORME

Vous avez probablement remarqué ces deux voitures de couleur gris foncé, garées sur un superbe espace peint en vert, près du centre commercial d'Elysée 2. Mais savez-vous que, si l'on en croit une étude de l'organisme 6-t, soutenue par l'Agence de l'environnement et de la maîtrise de l'énergie (ADEME), ces deux voitures, gérées en auto-partage, sont en mesure de nous rendre le même service qu'une vingtaine de nos « deuxièmes » voitures particulières, et ceci à un coût de revient bien moindre, car l'utilisateur ne paie que l'usage. Et à terme, l'auto-partage a une autre vertu, celle de réduire le nombre de voitures stationnées dans le secteur.

La ville a donc souhaité expérimenter un service d'auto-partage dit « en boucle sur réservation », bien adapté à l'usage de la deuxième voiture, ce véhicule qui nous est absolument indispensable bien qu'il ne soit utilisé qu'occasionnellement, cette voiture qui nous sert à faire les courses, conduire les enfants, ou prêter au jeune venant d'avoir son permis.

La société Communauto ayant mis en place à Paris un service d'auto-partage de ce type, et désirant l'expérimenter en grande couronne, nous avons accepté de lui réserver deux emplacements, avenue de la Jonchère. Et après quelques mois de fonctionnement, le constat est déjà là : les deux véhicules sont effectivement partagés entre une vingtaine d'utilisateurs, lesquels réservent en moyenne 3 heures, parcourent 28 kilomètres, et sont facturés de 12€ pour la course, en plus de l'abonnement mensuel de 18€.

Le test mené avec la société Communauto est donc pleinement positif et la ville a décidé de pérenniser et développer le service en l'étendant à l'ensemble de la ville. A la station de la Jonchère seront ajoutées deux stations l'une dans le quartier du Jumelage, l'autre à la Feuillaume, dans le cadre d'une mise en concurrence.

0%

Évolution des taux
d'imposition locaux

BUDGET UNE FISCALITÉ STABLE DEPUIS DE NOMBREUSES ANNÉES MAIS UN BUDGET D'INVESTISSEMENT EN AUGMENTATION

Lors de la séance du 10 avril, le Conseil municipal a voté les taux d'imposition locaux (taxe d'habitation et taxes foncières), qui, conformément à nos engagements, demeurent inchangés depuis un grand nombre d'années.

Une maîtrise constante et résolue des dépenses de fonctionnement permet de maintenir le niveau d'investissement, qui sera même, cette année, en augmentation par rapport à l'année précédente.



LOGEMENTS AVENUE MAURICE DE HIRSCH

Pour favoriser une offre de logements accessibles, de qualité et dotés d'ascenseurs, l'équipe municipale a saisi l'opportunité de créer 78 logements sur un îlot délimité par l'avenue Maurice de Hirsch. Le démarrage des travaux, sous maîtrise d'ouvrage du bailleur I3F, est prévu pour fin juin /début juillet.

A proximité de nombreux services publics (groupe scolaire, lycée technique, stade, bibliothèque,...) et des commerces de la Place Bendern, le nouvel ensemble sera composé de 3 bâtiments de même hauteur que le bâti existant, comprenant chacun 26 logements du T1 au T4. L'échelle du projet est mesurée, l'architecture contemporaine et les matériaux sobres et de qualité dans la logique urbaine du Domaine de Beauregard.

Une très grande attention sera portée à la qualité

des logements, en privilégiant notamment l'isolation thermique et acoustique, la multiplicité des orientations pour un ensoleillement maximum mais surtout l'accessibilité : tous les logements seront desservis par ascenseur.

Si l'accès aux logements se fera directement depuis l'avenue Maurice de Hirsch en valorisant les circulations douces, l'ensemble disposera d'un parking souterrain avec une place pour chaque logement. L'emprise mesurée des bâtiments permettra aussi de libérer une vaste étendue paysagère dans la continuité du patrimoine végétal du domaine Beauregard. Bien entendu la ville réalisera les aménagements utiles afin de conserver la capacité de stationnement dans cette partie du Domaine.

LES CONTRATS DÉPARTEMENTAUX TRIENNAUX

Depuis maintenant plus de vingt ans, le département des Yvelines apporte son concours financier au développement de la ville à travers ses contrats départementaux triennaux. Depuis 1994, pas moins de six contrats ont été signés. Un contrat porte sur au moins trois opérations d'investissement pouvant concerner des secteurs variés, la voirie en étant cependant exclue car elle fait l'objet d'une autre procédure d'aide du Département.

Le Département a ainsi accompagné la plupart des grandes opérations de rénovation de la ville : les places du Jumelage, de l'Eglise (au Bourg) et Berthet (à la Feuillaume), l'atelier de sculpture et la salle polyvalente au Carré des Arts, l'Espace André Joly, le Théâtre, la MJC, le Marché Berthet, l'église Saint-Pierre Saint-Paul, pour n'en citer que les plus importantes.

Le sixième contrat, en cours sur la période 2016/2019, porte sur l'aménagement des espaces publics autour de l'allée Victor Hugo, opération déjà réalisée, sur la création d'un centre de loisir et la rénovation du gymnase dans le Groupe scolaire Morel de Vindé, ainsi que sur deux opérations de performance énergétique : la rénovation de l'installation de chauffage du Groupe scolaire Henri Dunant et la rénovation énergétique du groupe scolaire Morel de Vindé. Le montant des subventions est loin d'être négligeable puisque ce dernier contrat départemental représentera, comme d'ailleurs le contrat précédent, un total de subvention de 450 000 €, soit le maximum auquel nous pouvions prétendre dans ce cadre.



2^{ème} édition de Choeurs en fête



« Nous ne sommes pas du même monde » à la MJC



Projection-conférence avec Eric Tournet



Cérémonie de la citoyenneté





Cell'éclate à l'Espace André Joly



20 ans d'Ellipse 78



Marché aux plantes et aux arbres



Élections des élus au CVS du CAVT
(Centre d'Adaptation à la Vie et au Travail)



Portes ouvertes Lycée Duchesne



Nombreuses médailles pour le Muay Thaï Cellois



Braderie SED



Pâques à la Résidence Renaissance



Tennis Club



Le Tournebride

Cercle généalogique Cellois

Lundi 7 mai de 18h15 à 20h

Réunion salle 5 de La Jonchère

FCPE

Mercredi 16 mai à 20h

Salle Pierre et Marie Curie,
avenue des Près.

Réunion du conseil local FCPE,
association Parents Élèves
Primaire, Collège et Lycée.

Bibliothèque Jonchère Elysée I

Samedi 2 juin de 10h à 12h

Café littéraire sur le thème de la
« Dystopie* » (roman d'anticipation
mettant en avant une société
imaginaire basée sur les craintes
humaines. S'oppose de ce fait à
l'utopie par ex : Le meilleur des
mondes d'Aldous Huxley ou plus
récemment 2084 de Boualem
Sansal...).

Venez échanger avec nous au-
tour d'ouvrages appartenant à un
genre littéraire dynamique dont la
référence reste le roman « 1984 »
de G. Orwell.

Horaires d'ouverture : lundi, mardi,
jeudi : 17h/19h - mercredi et samedi :
10h/12h et « Heure du Conte » le
premier mercredi de chaque mois
(en période scolaire) de 15h30 à
17h - vendredi : 13h30/16h. Pen-
dant les vacances scolaires la Bi-
bliothèque est ouverte tous les
jeudis ouvrés de 17h à 19h.

Rens. 01 39 69 36 14 aux heures
d'ouverture.

Tennis Club

Tarifs « Beaux Jours » du Ten-
nis-Club La Celle Saint-Cloud.

Quelques exemples du prix d'ad-
hésion 6 mois (licence incluse) :
49€ pour les 5/7 ans, 99€ pour les
8/18 ans, 159€ pour les adultes,
239€ en formule Duo, 269€ pour
Duo 3 membres (2 licences
adultes + 1 enfant), 299€ pour
Duo 4 membres.

+ d'infos sur www.tennisclub-csc.fr

Réseau d'échanges réciproques de savoirs (RERS)

Les échanges de savoirs propo-
sés couvrent une large étendue
d'offres : langues, gymnastiques,
yoga, magnétisme, sophrologie,
reiki... L'accent est aussi mis sur
comment résoudre les difficultés
d'utilisation des moyens infor-
matiques pour l'accès à internet :
smartphone, tablette et PC. Vous
avez des questions à ce sujet :
n'hésitez pas à venir nous voir ! Le
journal du réseau vous renseigne
sur toutes les offres (ces échanges
sont entièrement gratuits, moyennant
une cotisation annuelle de
15€) et est disponible sur [http://
rers.lcsc.free.fr](http://rers.lcsc.free.fr)

Contact : RERS 11 bis, allée de
l'Orangerie, à Beauregard
01 30 82 74 87 (répondeur)
rers1@laposte.net

SNC

Solidarités Nouvelles face au Chô-
mage s'appuie sur un groupe de
bénévoles formés à l'accompa-
gnement pour apporter aux cher-
cheurs d'emploi un soutien gratuit
et personnalisé.

Chercheurs d'emploi, sortez de
l'isolement, contactez-nous !
Jeunes retraités ou professionnels,
motivés et désireux de donner de
votre temps, devenez accompa-
gnateurs !

Contact : 06 45 14 80 92

asso.snc.78@gmail.com

www.snc.asso.fr

Le Tournebride

Offre « Poney-découverte » aux
enfants de la ville : **4 séances à
faire en mai et juin à un tarif très
attractif (50€)**, avec une pédago-
gie adaptée pour les plus jeunes
(4 à 15 ans). Monter fait grandir :
l'équitation permet à l'enfant de
développer ses aptitudes comme
l'adresse, la responsabilité, l'au-
tonomie ou encore le respect. De
plus, les rapports à la nature et au
monde animal représentent pour
les enfants une source inépuisable
de sensations, d'expérience et
d'aventure.

Rens. Le Tournebride, 1 bis avenue
Camille Normand - 01 39 69 36 13
www.tournebride-equitation.club
facebook.com/TournebrideLCSC

Vous cherchez
du travail...

Ménage, repassage,
garde d'enfants, manutention
maçonnerie, plomberie,
peinture, bricolage, travaux
administratif et informatique...

**Venez
nous voir !**

**11 avenue Gustave Mesureur
78170 La Celle Saint-Cloud**

01 30 78 11 96

www.cblreagir.fr

*CBL est une association intermédiaire
d'aide aux chômeurs par l'emploi,
conventionnée par l'Etat.*



« **DEMAIN** »

PARTAGE ET JARDINAGE

Biodiversité, jardins collectifs, compostage des déchets, comportements éco-responsables, initiatives solidaires, plusieurs projets sont mis en place par le groupe de bénévoles *Demain*, accompagné par la MJC et le CPEA et baptisé ainsi en référence au documentaire « *Demain* », de Cyril Dion et Mélanie Laurent, César 2016 du meilleur documentaire.

Première action initiée en 2017, transformer les bacs à sable du quartier de Beauregard laissés en friche, en jardins partagés. Remis en état par les jeunes du CPEA, un premier potager est né. Résidents et voisins s'y retrouvent régulièrement pour semer, désherber, voir pousser légumes et plantes aromatiques, mais aussi partager et prendre en main collectivement ce projet. Depuis le mois d'avril, quatre nouveaux potagers vous attendent à proximité du groupe scolaire Henri Dunant.

Dans le cadre des Jeudis de la Rotonde à la MJC, Demain propose des conférences débats : après la confection de produits d'entretien naturels, la réalisation de produits de beauté maison, la soirée du 5 avril, en lien avec l'opération « trocs de plantes », était consacrée à la fabrication de produits de jardinage écologiques.

Demain s'implique également dans la collecte de bouchons en plastique, organisée dans différents sites de la ville. Objectif, récolter le maximum de bouchons qui permettront de financer l'achat de fauteuils roulants ou de matériel handisport. Vous retrouverez la liste des points de collecte en page 7 de ce magazine.

De belles initiatives auxquelles Demain vous invite à participer !

+ d'infos

MJC

01 39 18 45 15

demainlcsc@gmail.com

megAgence
CONSULTANT IMMOBILIER INDÉPENDANT VOTRE BIEN EST UNIQUE POUR MOI !

RESEAU MEGAGENCE 360 CONSULTANTS IMMOBILIER EN FRANCE

COMPARER NOS PRESTATIONS !

Des frais d'honoraires maîtrisés
95% d'audience internet en France et étranger
Une expertise locale, parfaite connaissance de La Celle Saint Cloud
Mandats sans aucune période irrévocable

Votre projet est unique !
Pas un client parmi tant d'autres en vitrine !

VU À LA TV
TF1 CB
M6

«Et bien d'autres sites...»
Megagence, c'est 500 agents en France.

Fabien **POULQUEN** Professionnel de l'immobilier 07.81.10.59.63
E-mail : fabien.poullquen@megagence.com
WWW.MEGAGENCE.COM
Agent commercial indépendant ESAC 838711139 VERSAILLES



Logos: Arkadea, Seloger, PartVendu, ARKADIA, MeilleursAgents, France.fr, Et bien d'autres sites...

Logos: Facebook, LinkedIn, vladecl

Drôle de Fil

Atelier de couture vous propose la confection de vêtements sur mesure ainsi que des travaux de retouches ou couture.

Transformation de vêtements sur tous types de tissu, cuir
Remaillage - Ameublement - Décoration,
Déplacement sur rendez-vous

Tél. : 0618418263 - dallafigaret@gmail.com
76 rue du Général Leclerc, 78380 Bougival
www.couturedahila.com



**ASSISTANCE INFORMATIQUE
INTERNET - INSTALLATION -
FORMATION - PC & MAC**

**PARTICULIERS et
ENTREPRISES**

Aide

LA SOLUTION
À TOUT UTILISATEUR
EN DÉTRESSE

CONTACT :
06 82 03 79 07
CONTACT@SAUVEMONDRI.COM
WWW.SAUVEMONDRI.COM

SAUVE MON DRI



À PARTIR DU 4 DÉCEMBRE 2017

Des départs **fréquents et tard**,
du lundi au dimanche.

Un bus toutes les 15 minutes
aux heures de pointe.

Encore **de correspondances**
avec les trains et les RER.

Des liaisons **fortives**,
avec un dernier départ de Rueil-Malmaison
SIR 4 à 22h01 en semaine,
21h38 le samedi et 21h25 le dimanche.

LA 27 DEVIENT UNE LIGNE FORTE !

NOS COORDONNEES
Transdev Île de France
Etablissement de Nanterre
42/42 Avenue des Guillaeraies
92 000 NANTERRE
Tél : 01 41 37 93 70
www.transdev-idf.com

Logos: Île de France, Transdev, RATP, SNCF



ROSSINI
Maison de Ventes aux Enchères

Vendez vos objets d'art
à Paris-Drouot

Estimations gratuites à
La Celle Saint-Cloud
Les vendredis 18 mai
et 15 juin 2018.

Uniquement sur rendez-vous à votre domicile

Renseignements/RDV : 01 53 34 55 00 - accueil@rossini.fr
Commissaire-priseur habilité : Pascale MARCHANDET

ROSSINI - ESTIMATIONS GRATUITES - 7, rue Drouot 75009 PARIS - estimation.gratuite@rossini.fr
Tél. : + 33 (0) 1 53 34 55 00 - Fax : + 33 (0) 1 42 47 10 26 - contact@rossini.fr - www.rossini.fr
Rossini - agréée sous le n° 2002-066 RCS Paris B 428 867 089



Ensemble, préparons l'avenir de La Celle Saint-Cloud

Qu'est-ce que le service minimum d'accueil (SMA) dû aux élèves des écoles maternelles et élémentaires ? Depuis la loi du 20 août 2008, tout enfant scolarisé dans une école maternelle ou élémentaire publique ou privée sous contrat bénéficie gratuitement d'un service d'accueil lorsque les enseignements ne peuvent lui être délivrés en raison de l'absence imprévisible de son professeur et de l'impossibilité de le remplacer. Il en est de même en cas de grève. Lorsque le nombre de personnes ayant déclaré leur intention de faire grève est d'au moins 25 % des enseignants de l'école, le service d'accueil est assuré par la commune, contre indemnisation. Pourquoi l'école maternelle Pasteur a-t-elle fermé ses portes ce 22 mars, journée nationale de grève des fonctionnaires ? Les personnels encadrants de la commune ayant été également en grève, il n'a donc pas été possible de mettre en œuvre le SMA dans toutes les écoles. Si nous comprenons les difficultés d'assurer le SMA, nous proposons de travailler à la mise en œuvre d'un protocole en cas de grève fortement suivie. Des solutions peuvent être trouvées pour assurer une mutualisation des moyens humains entre les écoles et un appel ponctuel à l'initiative privée. Il ne s'agit de maintenir les activités mais la présence de l'enfant sur le temps de la classe de manière égale dans toutes les écoles, et éviter de mettre les parents en difficultés.

Stéphane Michel
contact@stephanemichel.fr

La Celle qu'on aime

Part essentielle de notre identité, notre patrimoine doit être sauvegardé. La Villa Viardot, construite en 1830 à Bougival, mais propriété de La Celle Saint-Cloud, avait été achetée par l'écrivain Tourgueniev pour y loger la cantatrice Pauline Viardot. Notre ville envisage, non pas de la vendre, mais de la mettre à disposition de Bougival dans le cadre d'un éventuel bail emphytéotique en contrepartie de sa restauration. Le maire de Bougival et le Centre Européen de Musique se sont impliqués, avec succès, pour obtenir l'inscription de cette Villa dans le plan de sauvegarde du patrimoine et parmi les bénéficiaires du futur loti du patrimoine. Nous nous réjouissons de l'avenir qui se dessine pour la Villa Viardot, dans le cadre d'un projet culturel global, grâce à l'implication du maire de Bougival. Nous souhaitons le même enthousiasme partagé pour faire revivre le Pavillon du Butard, monument emblématique de La Celle Saint-Cloud, qui sera mis en vente par l'Etat cette année. Ouvrir le Butard, y organiser des spectacles, des expos et le protéger d'une acquisition par un particulier qui le fermerait au public est un devoir. Ceci nécessite la mobilisation de notre ville qui pourrait, par exemple, exercer son droit de priorité lors de la vente puis déléguer la gestion quotidienne de ce monument à une organisation ad'hoc. Le destin du principal monument historique de notre ville est en jeu. Mobilisons-nous tous avec enthousiasme !

Jean-François Baraton, Stéphane Dassy, Frédérique Vial
contact@lcaime.fr

Ensemble, à gauche, solidaires pour La Celle Saint-Cloud

Des informations contradictoires circulent sur les nouveaux compteurs électriques Linky, en cours d'installation dans notre ville, et de nombreux cellois s'interrogent sur leurs avantages et inconvénients, mais aussi, peut-être plus que tout, sur les conditions quelques peu imposées de leur installation, dénoncées par de nombreuses communes. Quand on nous indique une réduction potentielle de 15% de consommation, c'est en prenant l'hypothèse d'un usager se chauffant à l'électricité, parfaitement inattentif à sa facture aujourd'hui et qui deviendrait hyper vigilant demain. Dans la réalité, l'économie possible est beaucoup plus faible, et elle dépend du consommateur, non de son compteur ! Ensuite, on constate que la Commission Nationale Informatique et Liberté a mis en demeure les opérateurs de ne pas utiliser les données de consommation de leurs abonnés, ne serait-ce qu'à des fins commerciales. Par ailleurs, il y a une certaine imprécision sur la propriété des compteurs (EDF, la commune, le SIGEIF), mais au bout du compte, c'est bien l'abonné qui le paie. Enfin, ceux qui refusent l'installation de ces compteurs - c'est leur droit - doivent être extrêmement vigilants, et présents en permanence pour que le changement de compteur ne soit pas effectué à leur insu. Contrairement à ce qu'on a pu nous répondre lors d'un récent conseil municipal, le passage aux compteurs Linky pose bien des problèmes !

Olivier Blanchard et Marie-Pierre Delaigue
eag.valcsc@gmail.com

La Celle Saint-Cloud 2020

En avril, le Premier ministre a présenté un projet de réforme constitutionnelle qui prévoit d'inscrire la lutte contre le changement climatique dans la constitution, marquant ainsi l'urgence de s'engager pour la préservation de ce patrimoine universel qu'est notre environnement. Nous partageons la chance de bénéficier d'un patrimoine naturel exceptionnel qui participe à notre qualité de vie et la responsabilité de le transmettre aux générations futures. Les actions de la ville en ce sens sont nombreuses : un PLU adopté en 2017 protecteur des espaces boisés et de la biodiversité et facilitant la rénovation thermique, l'achat de véhicules électriques, le passage en LED de l'éclairage public, l'introduction du « bio » dans les écoles, le développement des itinéraires cyclables, l'autopartage, le co-voiturage avec Cell'échanges, l'incitation au mieux trier et à la diminution des déchets, la rénovation des systèmes de chauffage... un inventaire à la Prévert non exhaustif tant la question du développement durable touche de nombreux secteurs. Les cellois sont toujours plus nombreux à se mobiliser tant dans leur vie quotidienne (tri amélioré, recours plus fréquent aux modes de déplacement doux...) que par des initiatives comme les jardins partagés ou la participation aux opérations de nettoyage de la forêt. C'est en agissant dès aujourd'hui, ensemble et individuellement, que nous assurerons l'avenir de nos enfants, et nous avons encore beaucoup à progresser pour la santé de la planète.

Jean-Christian Schnell
laclesaintcloud2020@gmail.com



Naissances



Vérifier la validité de vos titres d'identité



Allo Mr le Maire : mardis de 16h à 20h

Etat Civil

Avant votre départ en vacances

Pensez à vérifier la validité de vos titres d'identité avant de prévoir un voyage.

✓ Que vous voyagez en France ou sur le reste du continent européen votre carte nationale d'identité doit être en cours de validité. En 2014, la durée de validité de la CNI est passée de 10 à 15 ans pour les personnes majeures y compris pour les cartes délivrées dès 2004, sans modification sur les CNI déjà délivrées. Néanmoins certains pays ne reconnaissent que la date de validité indiquée sur le document. Par précaution, n'hésitez à refaire votre titre.

✓ Pour aller plus loin, il vous faudra un passeport. Attention certains pays demandent une validité de plus de six mois à la date du retour.

Si vous devez faire refaire l'un de ses titres, rien de plus simple : contactez la mairie de votre choix (à condition qu'elle soit équipée d'une station biométrique) pour prendre rendez-vous et connaître les documents à fournir. Vous pouvez acheter votre timbre fiscal en ligne (timbres.impots.gouv.fr) et même remplir une pré-demande sur le site ants.gouv.fr. Un passeport est valable 10 ans pour les majeurs et 5 ans pour les mineurs.

Service Etat civil : 01 30 78 10 00

Séniers

Tout au long de l'année, la Municipalité et le C.C.A.S. informent les séniers des événements, des activités locales et des services qui leur sont dédiés. Si vous souhaitez recevoir chez vous ces informations, inscrivez-vous sur notre «Carnet d'adresses des seniors» (inscription réservée exclusivement aux Cellos ayant 65 ans et plus) :

✓ Sur place, en vous présentant au C.C.A.S.- Service séniers soutien à domicile - (Hôtel de Ville, 8E avenue Charles de Gaulle) muni(e) de votre pièce d'identité et d'un justificatif de domicile.

✓ Par courrier en joignant la photocopie de votre carte d'identité et d'un justificatif de domicile (CCAS - Carnet d'adresses des Séniers - Hôtel de Ville, 8E avenue Charles de Gaulle).

✓ Par courriel en joignant un scan de votre carte d'identité et d'un justificatif de domicile à : directionsocial@ville-lacellesaintcloud.fr

Ils s'installent

La Fée Clochette

Retouches - Dépôt vente femme (accessoires, maroquinerie, bijoux, cadeaux) - Dépôt cordonnerie
29 av LR Duchesne
01 30 61 79 02

Gandal ravalement

Mouctar Diallo
Peinture et enduit
50 avenue des étangs
07 83 28 83 46
gandal.ravalement@gmail.com

Sayuri Nails

Prothésiste ongulaire, beauté des mains et des pieds à domicile
06 43 01 81 44
sayuri-nails@outlook.fr
[facebook.com/sayurinails](https://www.facebook.com/sayurinails)

Changement de propriétaire

Le restaurant San Francesco devient le O temps tic

Cuisine française
type « bistronomie »
DSFA, 53 av. de la Jonchère

Conseil municipal

Le prochain conseil aura lieu en Salle du Conseil le mardi 12 juin à 20h.

État civil

Naissances

Bienvenue à

Hakim MOURID
Antoine MESNIL
Alya SALMI ANDRÉONI
Henri MARILLER
Bastien SZKORODENSZKY
Noémie FALCIONI
Colombe MIALIHES
Amina MOSTEGHANEMI
Rafael CAMPOS GOMES

Mariage

La ville de La Celle Saint-Cloud

a offert ses vœux de bonheur à

Daniel BATTENDIER et
Dominique SACHOUX

Décès

Nous adressons notre témoignage de sympathie aux familles de

Paulette NOURISSON, 96 ans
Jean-Jacques COUPEY, 85 ans
Abdeljelil MAHIEDDINE, 84 ans
Gisèle LE NOAN, 91 ans
Jean-Luc LEFEBVRE, 61 ans
Isabelle QUIROZ, 86 ans
Christian PARNAUD, 70 ans
Denise BONDI, 98 ans
Claude CESSOU, 87 ans
Estelle GHIGO, 67 ans
Bruno STEIN, 61 ans
Raymond REGLIER, 85 ans
Michèle FORGET, 89 ans
Catherine ROQUE, 70 ans
Yvette POULAIN, 86 ans
James LEVY, 92 ans
Paul LE BORGNE, 94 ans
Aline BAPTISTE, 96 ans
Raymond NAKAD, 71 ans
Ludmilla FEODOSSIEFF, 65 ans
Jean de NOVION, 86 ans
Renée KEERSBILCK, 79 ans
Michel BIOT, 93 ans
Livia AUBÉ, 101 ans

OPTIC CARAVELLE



UNE LARGE GAMME DE MONTURES ET VERRES
SÉLECTIONNÉES PAR NOS OPTICIENS



N'AVANCEZ PLUS LES FRAIS !



15, av. André René Guibert - 78170 La Celle-Saint-Cloud
Tél : 01 39 18 22 72



GUILLAUME LE FLOC'H

COMMISSAIRE-PRISEUR
PARIS • SAINT-CLOUD



ESTIMATIONS - INVENTAIRES - PARTAGES - SUCCESSIONS - VENTES AUX ENCHÈRES



ESTIMATIONS GRATUITES ET CONFIDENTIELLES

tous les second mercredi du mois à Saint-Cloud et
tous les premier et troisième mercredis du mois à Paris de 9h30 à 12h

Nous sommes également à votre disposition les mardi et samedi matin pour prendre vos objets en dépôt pour estimation et vente éventuelle.

Renseignements 3, boulevard de la République 92210 Saint-Cloud - 01 46 02 20 20 - 30 avenue Théophile Gautier 75016 Paris - 01 46 78 81 06 - 30 - sc@lefloch-drouot.fr
Guillaume Le Floch-BV - Diplômé de Vente aux Enchères Françaises par l'Association des Commissaires-Priseurs des Ventes de 2003-2007 - Guillaume Le Floch-BV est un membre de l'Association Française des Commissaires-Priseurs.

SHIVI
INSTITUT DE BEAUTÉ



LA CELLE-ST-CLOUD - 37 avenue Lamartine - PLACE BERTHET - 01 39 69 04 75



@institutshivi



Agence immobilière
de Havilland

Urgent

Nous recherchons des maisons et des appartements de grand standing, à Paris et en banlieue ouest, vides ou meublés, pour des cadres étrangers mutés en France pour des périodes de 1 à 5 ans.

Merci de contacter David Bobar ou ses collaboratrices : Marie Forjannut et Sandrine Gratuane

We are looking for high standard houses and flats for rent in Paris and western suburbs, furnished or unfurnished, for expatriated senior executives, staying in France from 1 to 5 years. Please contact David or his assistants.

18, RUE GOUNOD / 92210 SAINT-CLOUD / T : 01.46.02.60.60 /

www.dehavilland.fr / agence@dehavilland.fr



IL CARA Rosso

17 rue du Mont Valérien
SAINT-CLOUD 92210
01 47 71 12 31

Il CaraVaggio

27 allée Saint Cucufa
VAUCRESSON 92420
01 47 41 17 43



www.ilcararosso.fr
www.ilcaravaggio.fr

