



SCOLAIRE

« L'aménagement des locaux scolaires et extrascolaires est une priorité forte de l'équipe municipale. Offrir un cadre adapté, propre et soigné pour les activités pédagogiques et extrascolaires est un souci constant, en pensant à la fois aux enfants, aux enseignants, aux animateurs et aux personnels de service. Les tâches sont multiples : équipements, peintures, éclairage, confort thermique, aménagements divers... Aujourd'hui nous vous proposons un zoom sur une opération exemplaire : la rénovation du groupe scolaire Morel de Vindé ».

Richard Lejeune, Maire-adjoint délégué aux Bâtiments publics et au Développement durable



Le groupe scolaire Morel de Vindé est le plus important de la ville. Il regroupe 13 classes en élémentaire (soit, cette année, 312 élèves) et 5 classes en Maternelle (137 élèves). La municipalité a engagé sur ce groupe scolaire des travaux très importants qui arrivent à leur fin en 2021.

En effet, si l'école maternelle est récente (années 1980), l'école élémentaire est formée d'un bâtiment en longueur construit en 1957. Ce bâtiment comprenait à l'origine deux écoles qui ont été regroupées. En 1957, il s'agissait de faire vite et simple pour faire face à l'accroissement important de la population. L'école élémentaire avait donc été construite sur des principes simples : des planchers filants arrimés sur des poteaux poutre et des murs rideau. Ces principes de construction permettaient de dégager un espace important par plancher et donc modulaire. En revanche, les problèmes de confort thermique avaient été délaissés, mais, à l'époque, ils n'arrivaient pas en tête des préoccupations !

Ce type de construction peut relativement facilement être modifié, sans toucher à la structure. C'est pourquoi, pour répondre aux nécessités d'économie d'énergie et aux besoins de confort des utilisateurs, la mairie a commencé fin 2018 des travaux de réhabilitation importants. Ils ont consisté essentiellement en :

- Un ravalement avec une isolation renforcée par l'extérieur des façades maçonnées, allée des Sablons
- Le remplacement des menuiseries métalliques de la façade côté cour par des menuiseries isolées et un traitement des fenêtres pour limiter les apports thermiques, avec traitement des ponts thermiques

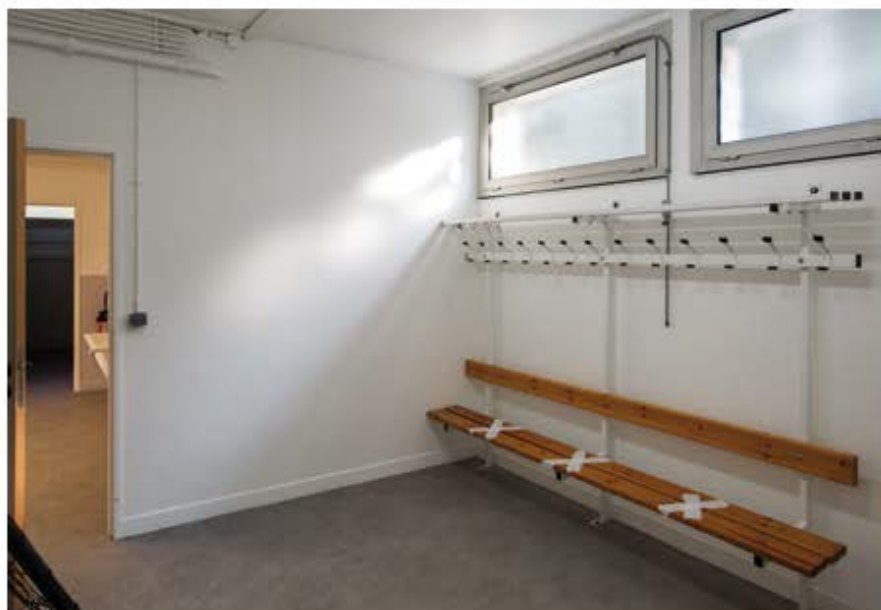


- L'aménagement des abords (mobilier sur le trottoir côté allée des Sablons, réfection de la sente entre l'allée des Sablons et l'avenue de la Jonchère, remise en état des espaces verts) pour améliorer l'accessibilité

Pour profiter des courtes interruptions de l'activité scolaire pendant les vacances, ces travaux ont été programmés en plusieurs phases. Ils ont nécessité une grande coordination entre les services de la ville (techniques, voirie, périscolaire, scolaire), le personnel enseignant et les entreprises intervenantes : merci à eux ! Ils se termineront de fait à l'été 2021.

Les vestiaires, les peintures et l'isolation du gymnase (bâtiment de 1967) ont également été refaits. Reste à remplacer la voute translucide, ce qui sera réalisé en 2021.

Enfin, nous avons créé ex nihilo un accueil de loisirs moderne, construit avec le même souci de confort thermique et d'économie d'énergie. Cet accueil de loisir accueille 70 enfants régulièrement.



Gymnase et centre de loisirs sont alimentés par une chaufferie gaz toute neuve et profitent de la chaleur douce d'équipements performants (panneaux rayonnant eau chaude).

Étalés sur presque trois ans, ces travaux auront coûté presque 2 millions d'euros mais permettent de disposer d'un outil éducatif performant et confortable pour près de 450 élèves...



La rénovation de l'école Morel de Vindé est une première étape d'une démarche globale. Au-delà des obligations réglementaires, nous voulons améliorer la performance énergétique et le confort thermique des bâtiments existants. Dès 2021 et 2022, dans le cadre d'un appel à manifestation d'Intérêt coordonné par Versailles Grand Parc, nous lançons une étude thermique de tous les bâtiments importants (de plus de 1000 m², c'est-à-dire essentiellement les écoles). Nous pourrions ainsi établir un plan de rénovation en priorisant les actions les plus urgentes en terme de confort et d'économie d'énergie.